



Republika e Kosovës - Republika Kosova - Republic of Kosovo

AUTORITETI RREGULLATOR PËR SHËRBIMET E UJIT  
REGULATORNI AUTORITET ZA USLUGE VODE  
WATER SERVICES REGULATORY AUTHORITY



# UDHËZUES PËR MATJEN E UJIT TË PËRPUNUAR



---

## Përmbajtja:

1. Baza Ligjore .....	2
2. Qëllimi dhe fushëveprimi .....	2
3. Kuadri ligjor .....	2
4. Përkufizimet .....	3
5. Lokacioni i vendosjes së matësit .....	3
6. Regjistrimi dhe ruajtja e të dhënave .....	4
7. Saktësia e matësit .....	5
8. Përzgjedhja dhe kërkesat e instalimit .....	5
8.1 Llojet e matësve .....	5
a) Matësit me turbinë – Woltman .....	6
b) Matësit elektromagnetik .....	6
c) Ujëmatësit ultrasonik .....	7
8.2 Pozita e montimit të matësit .....	9
8.3 Pozita e matësit në seksionin e drejtë të gypit .....	11
9. Raportimi .....	12
SHTOJCA 1: FORMA E RAPORTIT TË SASISË SË UJIT TË PËRPUNUAR .....	13
SHTOJCA 2: INSPEKTIMI I MATËSIT .....	14

## Tabela e Figurave:

Figura 1: Matësi Woltman dhe versioni me transmetues të pulsit .....	6
Figura 2: Matësi elektromagnetik .....	7
Figura 3: Matësi ultrasonik .....	8
Figura 4: Pozita e preferuar e instalimit të matësit (burimi: Krohne) .....	10
Figura 5: Pozita e vendosjes së matësit elektromagnetik në rastet kur gypi nuk është i mbushur plotësisht me ujë .....	10
Figura 6: Distancat e instalimit të matësit ultrasonik nga burimet e rrjedhjes turbulente .....	11

---

## 1. Baza Ligjore

Ky dokument nxjerr bazuar në autorizimet e dhëna me nenin 6, paragrafi 2, nënparagrafi 2.2 të Ligjit nr. 05/L-042 për Rregullimin e Shërbimeve të Ujit.

## 2. Qëllimi dhe fushëveprimi

Ky dokument ka për qëllim të shërbejë si udhëzues për ofruesit e shërbimeve në përmbushjen e kërkesave ligjore dhe standardeve të përcaktuara nga Autoriteti Rregullator për Shërbimet e Ujit (në tekstin e mëtuftjeshëm: ARRU) për matjen e ujit të përpunuar. Gjithashtu, udhëzuesi i shërben edhe personelit përkatës të ARRU për kryerjen punëve të rregullta inspektuese të lidhura me matjen dhe raportimin e prodhimit të ujit nga ana e ofruesve të shërbimeve.

Pos tjerash, ky dokument ofron udhëzime mbi: lokacionin e instalimit të matësit të prurjes, përzgjedhjen dhe kushtet e instalimit, mënyrën e mbajtjes së të dhënave të ujit të prodhuar dhe raportimin e këtyre informacioneve.

## 3. Kuadri ligjor

Matja e ujit të përpunuar është obligim ligjor i përcaktuar me **ligjin Nr. 05/L-042, për Rregullimin e Shërbimeve të Ujit** ([http://www.arru-rks.org/About\\_WWRO/ARRU\\_2016\\_05-L-042%20sh.pdf](http://www.arru-rks.org/About_WWRO/ARRU_2016_05-L-042%20sh.pdf)) përmes Nenit 21, pika 2.1.4. Me këtë nen përcaktohet që ARRU nxjerr standarde të shërbimit për matje.

Më në detaje matja e ujit të përpunuar është rregulluar përmes Nenit 30 të **Rregullores së ARRU Nr. 02/2016 për Standardet Minimale të Shërbimeve të Ujit në Kosovë** ([http://www.arru-rks.org/Legislation/Rregullorja\\_02\\_2016\\_Shq.pdf](http://www.arru-rks.org/Legislation/Rregullorja_02_2016_Shq.pdf)), e cila përcakton obligimin që "ofruesi i shërbimeve duhet të instalojë pajisje të përshtatshme për matjen e ujit në dalje të (i) fabrikës së përpunimit të ujit të pijshëm dhe në hyrje të (ii) fabrikës së përpunimit të ujërave të ndotura, me qëllim që të monitorojë sasinë e përpunimit të (a) ujit të pijshëm dhe (b) ujërave të ndotura."

Me ligjin Nr. 03/L-203 për **Metrologji** (<https://gzk.rks-gov.net/ActDetail.aspx?ActID=2728>) përcaktohen mjetet ligjore matëse si përgjegjësia e shfrytëzuesit të mjeteve matëse, verifikimi i rregulltë dhe joi i rregulltë i mjeteve matëse dhe çështje tjera që lidhen me miratimin dhe saktësinë e mjeteve matëse.

Kërkesat themelore teknike që duhet të përmbushen nga mjetet matëse janë përcaktuar me **Rregulloren e Ministrisë së Tregtisë dhe Industrisë (MTI) Nr. 06 – 2016 për Mjetet Matëse** (<http://mti.rks-gov.net/desk/inc/media/639225C8-7B5C-4DCA-A0A5-6D0977C50F0A.pdf>).

---

## 4. Përkufizimet

**ARRU** nënkupton Autoritetin Rregullator për Shërbimet e Ujit;

**Impiant** nënkupton tërësinë e objekteve dhe pajisjeve që përdoren për pastrimin e ujit të papërpunuar në mënyrë që ky i fundit t'i përmbush standardet e përcaktuara nga autoriteti kompetent (IKSHPK);

**Matës i ujit** nënkupton instrumentin dhe të gjithë komponentët përcjellës të tij (si sensorët e prurjes, pajisjet për regjistrimin automatik të prurjes) me të cilat matet dhe regjistrohet prurja volumetrike e ujit;

**Prurja volumetrike** nënkupton vëllimin e ujit që kalon nëpër një pikë të caktuar për njësi kohe;

**Prurja kumulative** nënkupton prurjen e përgjithshme të ujit e cila ka kaluar dhe e cila është regjistruar në matës;

**Sistem i veçantë i furnizimit me ujë** nënkupton një sistem të vogël të ujësjellësit i cili menaxhohet nga ofruesi i shërbimeve e që furnizon zakonisht zonat e veçanta rurale;

**Ujë i përpunuar** nënkupton ujin i cili i nënshtrohet së paku procesit të dezinfektimit para se të distribuohet përmes sistemit publik të ujësjellësit.

## 5. Lokacioni i vendosjes së matësit

Në të gjitha burimet e ujit të cilat pas procesit të përpunimit shfrytëzohen për furnizimin me ujë të popullatës, ofruesi i shërbimeve duhet të instalojë matës të ujit të përpunuar, i cili duhet të vendoset **në dalje të impiantit të përpunimit të ujit**. Rekomandohet që impianti të ketë një dalje të ujit të përpunuar, por nëse për shkaqe teknike ka disa, atëherë në secilën dalje duhet të ketë nga një matës të ujit të përpunuar.

Në rastet kur ofruesi i shërbimeve shfrytëzon edhe sisteme të veçanta të furnizimit me ujë, lokacioni i matësit duhet të vendoset si në vijim:

**Rasti I: Sistemi i furnizimit me ujë nga burimet malore** – Në rastet kur uji merret nga burimet malore, dhe aty pranë bëhet klorinimi, matësi vendoset menjëherë pas pikës dozuese të klorit.

**Rasti II: Sistemi i furnizimit me ujë nga burimet malore përmes rezervuarit** – Në rastet kur uji merret nga burimet malore dhe nga kjo pikë dërgohet në rezervuarin distributiv ku bëhet klorinimi i ujit, matësi vendoset në dalje të rezervuarit.

---

**Rasti III: Sistemi i furnizimit me ujë nga puset** – Në rastet kur uji merret nga puset dhe përmes pompave shpërndahet në rrjetin distributiv, ndërsa dozimi i klorit bëhet në afërsi të pompave, ujëmatësi vendoset në dalje të pompave.

**Rasti IV: Sistemi i furnizimit me ujë me puse përmes rezervuarit** – Në rastet kur uji merret nga puset dhe përmes pompave dërgohet në rezervuarin distributiv ku edhe bëhet klorinimi, matësi vendoset në dalje të rezervuarit.

## 6. Regjistrimi dhe ruajtja e të dhënave

Matësi i ujit të përpunuar duhet të jetë në pajtim me standardet e përcaktuara me legjislacionin e metrologjisë që mundëson prurjen kumulative dhe momentale të ujit të përpunuar. Megjithatë, për sistemet e veçanta të ujësjellësit mund të shfrytëzohen matësit mekanik të cilët tregojnë vetëm leximin kumulativ.

**Të dhënat e ujit të përpunuar duhet të lexohen çdo ditë nga ofruesi i shërbimeve të ujit ku pasqyrohen të dhënat që tregojnë:**

- vëllimin kumulativ,
- gjendjen e leximit paraprak,
- sasinë e ujit të përpunuar për periudhën e shikuar,
- datën dhe kohën e leximit, si dhe
- të dhëna të tjera relevante.

Për sistemet e veçanta të furnizimit me ujë, ofruesi i shërbimeve duhet t'i lexojë matësit e ujit të përpunuar jo më rallë se se çdo 10 ditë.

**Të dhënat e regjistruara nga matësi duhet të ruhen për së paku 3 vite.** Rekomandohet që këto të dhëna të ruhen duke përdorur sistemin "Scada", ndërkaq në rastet kur nuk ka sistem elektronik të matjes së ujit, ofruesi i shërbimeve duhet të përdorë ditarë klasik. Formati dhe elementet që e përbëjnë ditarin e matësit të ujit të përpunuar duhet të jenë të njësuar për të gjitha njësitë dhe pikat prodhuese të ofruesit të shërbimeve (shih shembullin e dhënë në Shtojcën 1 të këtij Udhëzuesi). Shënimet duhet të jenë të disponueshme në çdo kohë për secilin burim të ujit që shfrytëzohet nga ofruesi i shërbimeve.

**Në rast se matësi prishet** dhe dështon të matë, ofruesi i shërbimeve është i obliguar që ta riparojë ose zëvendësojë atë në një afat sa më të shkurtër. Në këto raste, ofruesi i shërbimeve duhet që menjëherë ta informojë ARRU për problemin e paraqitur dhe për afatin e planifikuar të rikuperimit të problemit. Vlerësimi i vëllimit të ujit të përpunuar për periudhën

---

derisa nuk riparohet/zëvendësohet matësi do të përlogaritet nga ofruesi i shërbimeve në konsultim dhe me pajtim të ARRU.

Udhëzohen ofruesit e shërbimeve të mbajnë rezervë matësit e ujit në mënyrë që ndërprerja e matjes së ujit të jetë sa më e shklurtër.

## 7. Saktësia e matësit

Matësit mund të dëmtohen dhe të amortizohen me kalimin e kohës, dhe në këtë mënyrë të ofrojnë lexim jo të saktë të ujit të përpunuar. Për këtë arsye, matësit duhet të kontrollohen në baza të rregullta kohore në bazë të udhëzimeve që ofrojnë prodhuesit për lloje të ndryshme të matësve.

Ofruesit e shërbimeve duhet të kenë kartelën e matësit të ujit të përpunuar, në të cilën shënohet data e instalimit, periudha e verifikimit dhe ndërrimit e specifikuar nga prodhuesi.

Në mënyrë që të sigurojnë matje të saktë të ujit, matësit duhet të përzgjedhen, instalohen, operohen dhe të mirëmbahen duke përdorur standardet përgjithësisht të pranura të industrisë. Matësit duhet të verifikohen-kalibrohen rregullisht në përputhje me rekomandimet e prodhuesit apo udhëzimet e rekomanduara nga Ligji i Metrologjisë dhe Rregullorja nr. 06/2016 për mjetet matëse.

Ofruesit e shërbimeve duhet të miratojnë dhe zbatojnë një plan për instalimin e matësve për të gjitha burimet e furnizimit me ujë si dhe të përgatisin programin për riparimin, verifikimin-kalibrimin dhe zëvendësimin e tyre.

## 8. Përzgjedhja dhe kërkesat e instalimit

### 8.1 Llojet e matësve

Tri lloje të matësve mund të përdoren për matjen e ujit të përpunuar:

- i. Matësit me turbinë
- ii. Matësit elektromagnetik dhe
- iii. Matësit ultrasonik

Se cili lloj do të përdoret në rastin konkret, varet nga kushtet e terrenit dhe kërkesat e matjes.

---

### a) Matësit me turbinë – Woltman

Forma më tipike e këtij lloji të matësve është matësi Woltman i paraqitur në Figurën 1 mëposhtë.

Disa nga përparësitë e këtij lloji të ujëmatësve janë:

- Çmimi relativisht i lirë (p.sh. DN 100 rreth 350 EUR);
- Nuk kërkohet burim i jashtëm i energjisë që i bën të përshtatshëm për vende të largëta);
- Te shumica e tyre mund të montohet bartësi i pulsit për regjistrim të të dhënave ('datalogeri').

Si mangësi e tyre konsiderohen humbjet e larta të presionit dhe mundësia e dëmtimit nga kavitacioni kur presioni është i vogël dhe shpejtësia e madhe.



*Figura 1: Matësi Woltman dhe versioni me transmetues të pulsit*

### b) Matësit elektromagnetik

Matësit elektromagnetik janë të përshtatshëm për një gamë të gjerë të aplikimit. Ata funksionojnë në bazë të ligjit të Faradejit dhe induksionit magnetik.

Karakteristikat kryesore të këtij lloji të matësve janë:

- Prodhohen në një spektër të gjerë të diametrave – prej 1 deri 2500 mm;
- Për diametra më të vegjël se DN 50mm nuk janë ekonomik;
- Karakterizohen me saktësi të lartë të matjes;
- Mund të masin prurjen momentale dhe kumulative;

- Kanë humbje të papërfillshme të presionit;
- Nevojitet që gypi ku montohen të jetë i mbushur me ujë tërë kohën;
- Praktikisht nuk ka nevojë për kurfarë mirëmbajtje.

Si mangësi e tyre konsiderohet kostoja e lartë për diametrat e mëdhenj si dhe nevoja për energji elektrike edhe pse ka në dispozicion versione me bateri.

Parimi i punës dhe një prej modeleve të këtyre matësve janë dhënë në Figurën 2 më poshtë.

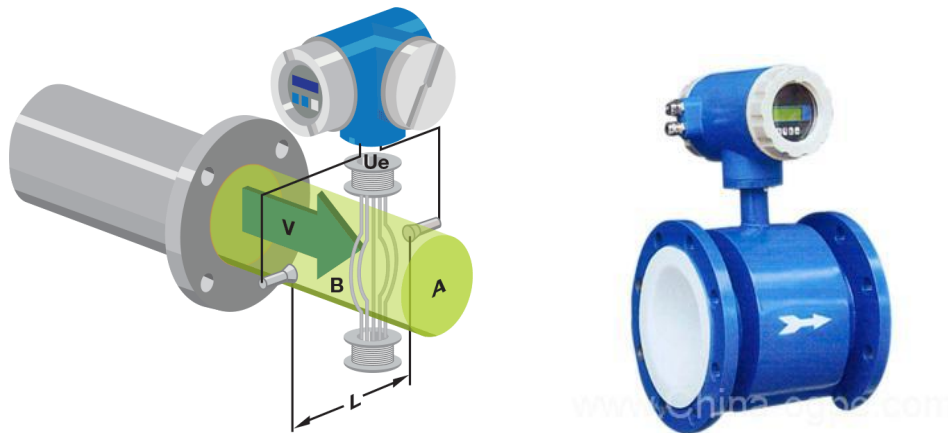


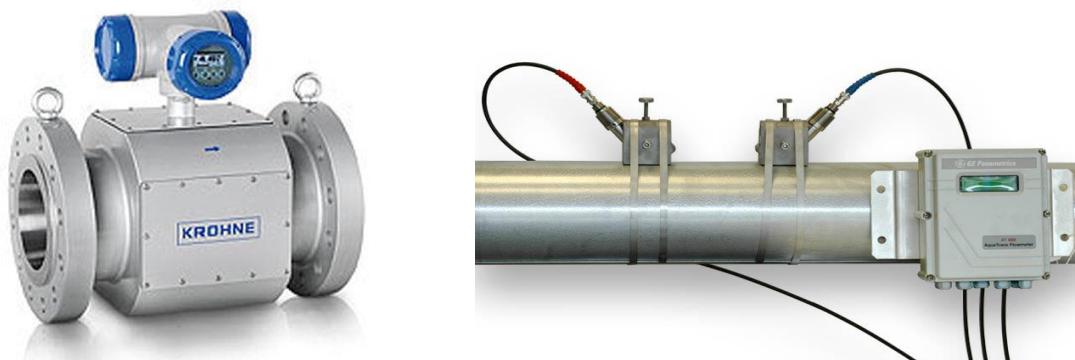
Figura 2: Matësi elektromagnetik

### c) Matësit ultrasonik

Karakteristikat kryesore të këtij lloji të matësve janë:

- Shkaktojnë humbje të papërfillshme të ujit;
- Për diametra të mëdhenj janë ekonomik (kosto e lirë);
- Mundësojnë matjen e prurjes momentale dhe kumulative (të totalizuar);
- Tipet me 'klampa' montohen pa kurfarë ndërhyrje në gyp;
- Kërkohet që gypi të jetë i mbushur me ujë gjatë tërë kohës;
- Praktikisht nuk kërkojnë kurfarë mirëmbajtje.





*Figura 3: Matësi ultrasonik*

Për të siguruar operim të besueshëm dhe të sigurtë, rekomandohet që me rastin e instalimit të matësve të ndërmerren masa adekuate të cilat minimizojnë problemet që mund të shfaqen tek ujëmatës të ndryshëm. Disa nga këto masa janë përshkruar më poshtë:

- Matësi të instalohet në pozicion e rekomanduar nga prodhuesi.
- Të sigurohet që prerja tërthore e gypit të jetë plotësisht e mbushur me ujë dhe të sigurohet që të mos ketë ajër në të.
- Për të minimizuar efektet e vibrimit të gypit, të bëhet përforsimi i gypit në të dy anët ku është vendosur matësi.
- Nëse është e nevojshme të vendosen pajisje filtruese para matësit.
- Të ndërmerren masa për sigurimin e matësit nga presioni madh i ujit.
- Të bëhet shmangia e fushës elektromagnetike të fuqishme në afërsi të matësit.
- Në rastet kur prurja e ujit është shumë e madhe për një matës të instalohen dy ose më shumë matës paralel.
- Për të instaluar apo zëvendësuar matësin duke mos pasur ndërprerje të ujit, rekomandohet të bëhet një gyp 'by-pass'.

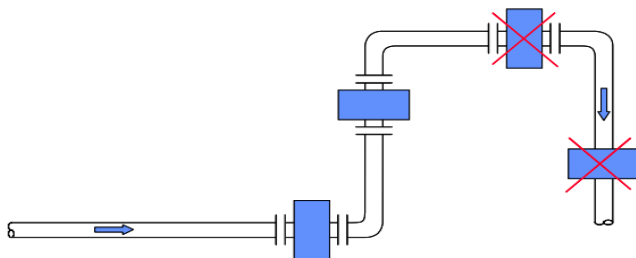
Në tabelën e mëposhtme është dhënë një përmbledhje e karakteristikave të matësve të cilat mund të jenë të dobishme dh të iu ndihmojnë ofruesve të shërbimeve në përzgjedhjen e matësit.

Tabela 1: Përmbledhje e karakteristikave të matësve

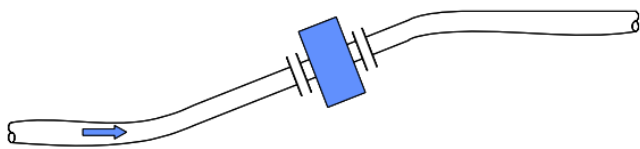
Lloji i matësit	Me turbinë	Elektromagnetik	Ultrasonik
Diametri maksimal	± (1% - 5%)	± (0.5% - 2%)	± (2% - 10%)
Preciziteti i matjes	800 mm	2500 mm	pa kufizim
Humbjet e presionit	mesatare	papërfillshme	papërfillshme
Kosto	ulët-mesatar	mesatar-lartë	mesatar-lartë
Kufizimet	ndikohen nga turbulencat e rrjedhjes	- kanë kosto të lartë për diametra të mëdhenj; - nevojitet furnizimi me energji nga jashtë.	- ndikohen nga turbulencat e rrjedhjes; - kanë kosto të lartë për diametra të mëdhenj; - për tipat me kllampa duhen të dhëna të sakta për gypin.
Përparësitë	- nuk nevojitet furnizim me energji të jashtme; - të besueshëm.	- nuk kanë pjesë të lëvizshme; - performansë të mirë; - nuk ka nevojë për mirëmbajtje; - të besueshëm - nuk ndikohen shumë nga turbulencat e rrjedhjes.	- nuk kanë pjesë të lëvizshme; - nuk ka nevojë për mirëmbajtje; - formate të ndryshme.

## 8.2 Pozita e montimit të matësit

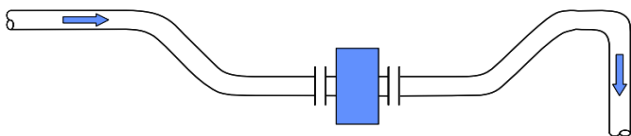
Figurat në vijim ilustrojnë një numër të rekomandimeve të instalimit, veçanërisht për matësit elektromagnetik. Parimet e njëjta rekomanduese vlejnë edhe për lloje të tjera të matësve.



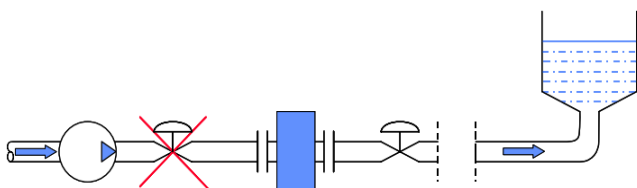
*Përderisa ajri grumbullohet në pikat më të larta të gypit, vendosja e matësit në këtë pjesë mund të rezultojë në matje jo të sakta. Po ashtu nuk preferohet të vendoset matësi në pjesën rënëse gypit.*



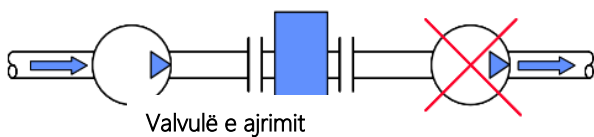
Në gypin horizontal, matësi duhet të vendoset në seksionin që ka ngritje të lehtë të gypit.



Në rastet kur ka shkarkim të hapur, matësi të instalohet në seksionin më të ulët të gypit.

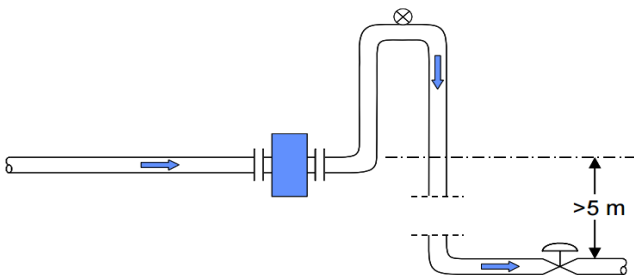


Në gypat me gjatësi të madhe, gjithmonë të vendoset valvulë mbyllyese në pjesën e poshtme të rrjedhës.



Valvulë e ajrimit

Asnjëherë të mos instalohet matësi në gypin thithës të pompës.



Në rastet kur gypi në të cilin do të vendoset matësi është më shumë se 5 metra më poshtë se gypi kryesor, në pikën më të lartë të instalohet një valvulë e ajrimit.

Figura 4: Pozita e preferuar e instalimit të matësit (burimi: Krohne)

Matësit elektromagnetik si kërkesë fundamentale e kanë që gypi në të cilin instalohet matësi duhet të jetë plotësisht i mbushur me ujë. Prodhues të ndryshëm rekomandojnë që të vendosen detektues të cilët sinjalizojnë rastet kur gypi nuk është plotësisht i mbushur me ujë.

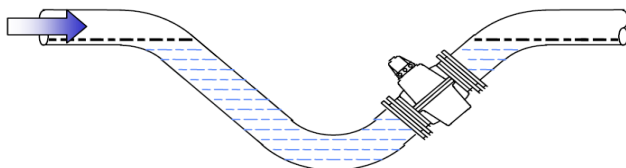


Figura 5: Pozita e vendosjes së matësit elektromagnetik në rastet kur gypi nuk është i mbushur plotësisht me ujë.

### 8.3 Pozita e matësit në seksionin e drejtë të gypit

Për matësit me turbinë si kriter i rekomanduar nga prodhuesi është që seksioni i drejtë të jetë minimalisht në distancë 10D nga rrjedha e sipërme dhe 5D nga rrjedha e poshtme.

Për matësit elektromagnetik seksioni i drejtë rekomandohet të jetë minimalisht në distancë 5D nga rrjedha e sipërme dhe 2D nga rrjedha e poshtme.

Për matësit ultrasonik, në Figurën 6 në vijim janë dhënë rekomandimet e instalimit të matësit në gyp të drejtë.

Klasifikimi	Mbi matës	Nën matës
90° bend  Kthesë 90°		
Tee  Lidhje T		
Diffuser  Redukues		
Reducer  Redukues		
Valve  Valvulë		
Pump  Pompë		

Figura 6: Distancat e instalimit të matësit ultrasonik nga burimet e rrjedhjes turbulente

---

## 9. Raportimi

Raportimi i të dhënave të matjes së ujit të përpunuar duhet të respektojë kërkesat vijuese:

- i. KRU-të janë përgjegjëse për regjistrimin dhe dërgimin e të dhënave për matjen e ujit të përpunuar.
- ii. KRU-të duhet t'i mbajnë shënimet për matjen e ujit të përpunuar dhe të distribuuar në një formë që është e auditueshme. Shënimet për sasinë e ujit të përpunuar, përveç mënyrës elektronike ku ekzistojnë mundësit teknologjike, duhet mbajtur edhe kopje të fortë (ditar apo në format adekuate).
- iii. Raportimi i të dhënave të prodhimit të ARRU bëhet sipas frekuencës së përcaktuar nga ky i fundit – normalisht në baza mujore.
- iv. Raportimi për sasinë e ujit të përpunuar nga zyrtari përgjegjës tek menaxheri i njësisë operative dhe drejtori teknik rajonal, duhet të bëhet në kopje të fortë në baza mujore (shih Shtojcën 1). Vlerat sasiore duhet raportuar në njësinë m<sup>3</sup>.
- v. Kopjet e raporteve mujore të nënshkruara nga: zyrtari përgjegjës, menaxheri i njësisë operative si dhe drejtori teknik rajonal, duhet ruajtura në regjistrat dhe duhet të jenë në dispozicion në rast të inspektimit nga Autoriteti Rregullator i Shërbimeve të Ujit (ARRU).
- vi. Të dhënat për vlerën e sasiore për ujin e përpunuar, duhet raportuar në ARRU, në baza mujore dhe vjetore sipas formateve të specifikuar nga ARRU.

## SHTOJCA 1: FORMA E RAPORTIT TË SASISË SË UJIT TË PËRPUNUAR

Muaji: \_\_\_\_\_, 2017

Nr.	Datë	Gjendja e mëparshme	Gjendja aktuale	Vëllimi ditor (m <sup>3</sup> )	Komente
1					
2					
3					
4					
5					
6					
7					
8					
9					
10					
11					
12					
13					
14					
15					
16					
17					
18					
19					
20					
21					
22					
23					
24					
25					
26					
27					
28					
29					
30					
31					
<b>Totali:</b>					

Përgjegjësi i leximit:

Menaxheri i Njesisë Operative:

Menaxheri Teknik i KRU:

\_\_\_\_\_  
Emri dhe mbiemri dhe nënshkrimi

\_\_\_\_\_  
Emri dhe mbiemri dhe nënshkrimi

\_\_\_\_\_  
Emri dhe mbiemri dhe nënshkrimi

---

## SHTOJCA 2: INSPEKTIMI I MATËSIT

Inspektimi i mjetit matës ka për qëllim që ta konfirmojë që matjet e kryera nga matësi janë të besueshme. Ky inspektim duhet të përfshijë si vijon:

### a) Kontrollin e përgjithshëm

- 1) Prezencën e matësit;
- 2) Numrin serik të matësit;
- 3) Prodhuesi i matësit;
- 4) Tipi dhe diamteri i matësit;
- 5) Lokacionin e matësit;
- 6) Gjendjen e matësit;
- 7) Të dhënat për mirëmbajtjen, kalibrimin dhe verifikimin e saktësisë së matjes.

### b) Kontrollin e detajuar

- 1) Kontrollohet se a shfrytëzohet matësi në mënyrë të përshtatshme;
- 2) Kontrollohet se a është funksional totalizatori (pajisja që tregon vëllimin e ujit);
- 3) Kontrollohen leximet në ekranin janë të dukshme dhe të qarta;
- 4) Kontrollohet se mos ka ndërprerje të bartjes së sinjalit ndërmjet komponentit matës dhe komponentit regjistruar;
- 5) Kontrollohet se a është furnizimi me energji i besueshëm (p.sh. a ka matësi bateri , dhe a ka skaduar afati i zëvendësimit të baterive etj.);
- 6) Kontrollohen vulat (pllombat) e matësit;
- 7) Kontrollohet se a është në rregull përtokëzimi, nëse i njëjti është instaluar;
- 8) Kontrollohet mbrojtja nga ndikimet atmosferike dhe mbrojtja nga dëmtimet fizike;
- 9) Nëse në linjën që matet ka pompë, kontrollohet sa larg është matësi nga pompa;
- 10) Kontrollohet se a ka valvulë jokthyese dhe filter të papastërtisë;
- 11) Kontrollohen se a janë distancat e drejta të gypit në pajtim me rekomandimet e prodhuesit dhe/apo të seksionit 8.3 të këtij udhëzimi;
- 12) Kontrollohet kur është bërë inspektimi i fundit i matësit;
- 13) Kontrollohet shpeshtësia e leximit të matësit (shkarkimi i datalogerit) si dhe mbajtja e shënimeve dhe formati i mbajtjes së shënimeve;
- 14) Çështje tjera që inspektori i ARRU i konsideron të rëndësishme për t'i kontrolluar.