



Republika e Kosovës - Republika Kosova - Republic of Kosova

ZYRA RREGULLATORE PËR UJËSJELLËS DHE KANALIZIM  
REGULATORNI URED ZA VODU I KANALIZACIJU  
WATER AND WASTEWATER REGULATORY OFFICE



# RAPORT PERIODIK

## MBI VLERËSIMIN E PËRMBUSHJES SË CAQEVE TË PËRCAKTUARA PËR 11 MUJORIN E PARË TË VITIT 2015 TË PROCESIT RREGULLATOR TË TARIFAVE 2015-2017

Periudha raportuese: Janar – Nëntor 2015



DFTRR/ZRRUK

Prishtinë, Janar 2016

## **Vizioni**

“Shërbime cilësore, të sigurta dhe efiçiente të ujit për të gjithë konsumatorët në Kosovë.”

## **Misioni**

“Rregullimi efektiv, transparent i shërbimeve të ujit dhe kanalizimit, në pajtim me praktikat e mira Evropiane, të cilat sigurojnë shërbime kuantitative dhe kualitative, të qëndrueshme me çmime të përballueshme në tërë Kosovën, duke pasur parasysh ruajtjen e mjedisit dhe mbrojtjen e shëndetit publik.”

## PËRMBAJTA

1	Hyrje.....	5
2	Sfidimi i biznes planeve rregullatore .....	6
3	Aplikimi i inflacionit .....	7
4	Metodologjia e vlerësimit të caqeve .....	8
5.	Analiza e prodhimit, faturimit dhe konsumatorët .....	9
5.1	Paraqitja grafike e ujit të prodhuar, ujit të humbur, ujit të faturuar në m <sup>3</sup> dhe numrit të konsumatorëve .....	10
6.	Analiza e shpenzimeve operative.....	12
6. 1	Shpenzimet operative për ujë dhe ujëra të zeza .....	13
6.2	Paraqitja grafike e shpenzimeve operative për ujë dhe ujëra të zeza .....	14
6.2	Shpenzimet e pagave.....	15
6.3	Mbulimi i shpenzimeve operative dhe të investimeve kapitale vetanake nga shuma e arkëtimit .....	16
7.	Shumat e faturimit dhe arkëtimi në vlerë monetare .....	17
7.1.	Shuma e faturimit për shërbimet e ujit dhe ujërave të zeza.....	18
7.2	Paraqitja grafike e faturimit për ujë dhe ujëra të zeza .....	19
7.3.	Shuma e arkëtimit për shërbimet e ujit dhe ujërave të zeza .....	20
7.4.	Paraqitja grafike e arkëtimit për ujë dhe ujëra të zeza.....	21
8.	Investimet kapitale .....	22
8.1.	Shumat e Investimeve kapitale nga financimet vetanake .....	23
8.2.	Paraqitja grafike e të dhënave për investime kapitale vetanake të kompanive.....	26
8.3.	Shumat e investimeve kapitale të financuara nga donatorët .....	27
8.4.	Paraqitja grafike e të dhënave për investimet kapitale nga donatorët .....	30
9.	Rangimi i KRU-ve sipas realizimit të caqeve.....	32
10.	KONKLuzionet E RAPORTIT .....	40

## Akronimet dhe shkurtesat

BPRR	Biznes Plane Rregullatore
KRU	Kompania Rajonale e Ujit
FE	Kompania Rajonale e Ujit “Bifurkacioni” sh. a –Ferizaj
GJA	Kompania Rajonale e Ujit “Radoniqi” sh. a – Gjakovë
GJI	Kompania Rajonale e Ujit “Hidromorava” sh. a – Gjilan
MIT	Kompania Rajonale e Ujit “Mitrovica” sh. a – Mitrovicë
PE	Kompania Rajonale e Ujit “Hidrodrini” sh. a – Pejë
PR	Kompania Rajonale e Ujit “Prishtina” sh. a – Prishtinë
PZ	Kompania Rajonale e Ujit “Hidroregjioni-Jugor” sh. a – Prizren
MMPH	Ministria e Mjedisit dhe Planifikimit Hapësinor
NjPMNP	Njësia për Politika dhe Monitorim të Ndërmarrjeve Publike
ZRRUK	Zyra Rregullatore për Ujësjellës dhe Kanalizim
ASK	Agjencia e Statistikave të Kosovës
IÇKK	Indeksi i Çmimit të Konsumit në Kosovë
BARRA	Baza Rregullatore e Aseteve

# 1 HYRJE

---

Kemi kënaqësinë të paraqesim para jush raportin e tretë periodik të punës për 11 mujorin e parë të vitit 2015 me vlerësimin e shkallës së përmbushjes së caqeve, të procesit rregullatorë të tarifave afatmesme 2015-2017. Ky raport pasqyron të dhënat e performancës së veçantë të shtatë (7) kompanive regjionale të shërbimeve të ujit dhe ujërave të zeza, me të cilën vlerësohet shkalla e përmbushjes së caqeve të përcaktuara me procesin rregullatorë të tarifave gjatë njëmbëdhjetë mujorit të parë të vitit 2015 dhe jep një pasqyrë të përgjithshme të sektorit për periudhën e shikuar.

Për t'u përpiluar ky raport, fillimisht janë marrë të dhënat e 11 mujorit të parë të vitit 2015 të aprovuara nga procesi tarifor afatmesëm tri vjeçar 2015-2017, të cilat njëkohësisht paraqesin të dhënat bazë përmes të cilave vlerësohet afarizmi i të gjitha KRU-ve në Kosovë. Më pastaj, janë paraqitur të dhënat e realizuara nga KRU-të për të njëjtën periudhë kohore të vitit 2015 për krahasim me të dhënat e aprovuara nga ZRRUK. Për të pasur një pasqyrë më të qartë të zhvillimeve në sektor, në këtë raport janë paraqitur edhe të dhënat historike të cilat kanë ndodhur në njëmbëdhjetë mujorin e parë të vitit 2014.

Qëllimi i raportit është:

- (i) Të jepet informacion për të arriturat dhe trendin e treguesve kyç operativ dhe financiar të KRU-ve për përdhën e shikuar kohore.
- (ii) Të krahasohen treguesit e arritur të KRU-ve me objektivat (caqet) e përcaktuara të procesit tariforë të periudhës së shikuar dhe në rast të shmangieve t'u mundësohet KRU-ve të azhurnojnë dhe ndërmarrin veprime të mundshme për të ndryshuar nga aspekti pozitivë në ditët e mbetura gjere në përfundim të këtij vitit biznesorë (2015).

Duke pasur parasysh që KRU "Mitrovica" sh. a. Mitrovicë, vepron në kushte të veçanta të operimit, pasi që ofron ujë të trajtuar me shumicë për pjesën Veriore të këtij qyteti, të dhënat e kësaj kompanie pasqyrohen për gjithë regjionin me të gjitha shërbimet që i ofron kjo kompani, duke i përfshi edhe shërbimet e furnizimit me ujë të trajtuar me shumicë të pjesës Veriore të Qytetit të tyre.

## 2 SFIDIMI I BIZNES PLANEVE RREGULLATORE

---

Parimi bazë i procesit rregullatorë të tarifave të periudhës tarifore 2015-2017 është krijimi i parakushteve për një qëndrueshmëri financiare për kompanitë, që nënkupton; kosto optimale operative për sasi dhe cilësi të caktuar shërbimi për konsumatorët e shërbyer, të cilat kemi shpresuar dhe shpresojmë se do të arrihen me tarifa të arsyeshme të cilat janë të përballueshme për t'u paguar nga të gjitha kategoritë e konsumatorëve të shërbyer, sikurse që kemi përcaktuar edhe caqe sfiduese për përmirësim të përformancës së përgjithshme të tyre, dhe atë:

1. Në fillim të procesit rregullatorë 2015-2017, disa nga kompanitë kanë deklaruar kosto dukshëm ma të larta se ato të mesatares së sektorit, prandaj DFTRR/ZRRUK i ka sfiduar dhe rishikuar duke i përfaruar te njëjtat me nivelin e kostove të sektorit për zëra të caktuar dhe duket se kjo për periudhën e shikuar i ka dhënë rezultate te kënaqshme pasi ato janë pak mbi objektivin e caktuar të sektorit.
2. Ne, besojmë se KRU-të kanë një shkallë të lartë të humbjeve të ujit, qofshin ato teknike ose ekonomike dhe fokusi i KRU-ve duhet orientuar në uljen e tyre te mëtejme për ti sjell ne nivele ma te arsyeshme. Edhe për këtë periudhe te shikuar te njëjtat janë dukshëm ma te larta në nivel të sektorit dhe nga kompanitë kërkohet të sjellin të njëjtat në relacione optimale.
3. Edhe pse performanca në arkëtimin e të ardhurave është duke u përmirësuar, vendosmërisht jemi të mendimit se përmirësimet janë shumë të ulëta në krahasim me atë se sa ato do duhej të ishin, edhe pse ne kemi qenë të kujdesshëm për të mos qenë shumë ambicioz tek këta tregues themelorë për procesin rregullatorë 2015-2017. Si shembull të mirë në raport me cakun mund te përmendet KRU "Radoniqi" sh. a. Gjakovë e cila ka arkëtuar ma tepër se sa ishte caku për periudhën e shikuar.

Prandaj, ZRRUK do të kryej monitorimin e rregullt gjatë gjithë periudhës tarifore 2015-2017 për të vlerësuar shkallën e përmbushjes së objektivave të përcaktuara me procesin aktual rregullator, siç po bëjmë edhe me këtë raport.

### 3 APLIKIMI I INFLACIONIT

---

Përderisa qëllimi i këtij raporti kryesisht ka të bëjë me vlerësimin e shkallës së përmbushjes së caqeve të përcaktuara me procesin tarifor 2015-2017, për njëmbëdhjetë (11) mujorin e parë të vitit 2015, dhe për të qenë vlerësimi sa më real, të dhënat financiare të aprovuara nga ZRRUK të paraqitura në tabelat e mëposhtme janë të përshtatura me Indeksin e Çmimeve të Konsumit në Kosovë publikuara nga Agjencioni i Statistikave të Kosovës të periudhës vlerësuese.

Duhet theksuar se, të dhënat financiare të aprovuara për njëmbëdhjetë mujorin e vitit 2015 kanë marrë për bazë çmimet e mesit të vitit 2014 (Qershor 2014 = kur IÇKK-ja ishte 127.3), ngase BPRR për procesin tarifor 2015-2017 janë dorëzuar gjatë asaj kohe, të cilat gjatë procesit të përcaktimit të tarifave të vitit 2015 janë indeksuar me Indeksin e Konsumit të Çmimit të Agjencisë së Statistikave të Kosovës të sqaruar në pargarfain e 4 të kësaj pjese.

Për këtë, të dhënat financiare të aprovuara nga ZRRUK ndryshojnë prej të dhënave financiare që gjenden në BPRR e KRU-ve dhe për këtë arsye KRU-të janë të njoftuara në detaje me shumat e dala financiare pas çdo indeksimi që është të bërë nga rregullatori, pasi që të gjitha kompanitë individualisht i kanë marrë raportet përmblylëse tarifore të vitit 2015-2017. Dallimet e evidentuara të dy periudhave janë të vogla në vlera absolute, por të njëjtat janë pasqyruar për shkak të korrektësisë së llogaritjeve dhe raportimit të sakët të 11 mujorit të parë afarizmit të KRU-ve. Me ndryshimet financiare të bëra janë njoftuar kompanitë me shkresën e DFTRR-ës të datës 31 Dhjetor 2015, me të cilën janë vazhduar tarifrat e vitit 2015 edhe gjatë vitit 2016.

Të dhënat financiare të aprovuara, në këtë raport, kanë marrë për bazë të dhënat e BPRR-ve duke i shumëzuar me IÇKK 0.99671. Ky indeks është fituar duke pjesëtuar mesataren e IÇKK për njëmbëdhjetë mujorin e vitit 2015 (126.882) me IÇKK e mesit të vitit 2014 (127.3).

Sikurse edhe u theksua më lartë qëllimi i këtij raporti ka të bëjë me vlerësimin e shkallës së përmbushjes së caqeve të përcaktuara me procesin tarifor 2015-2017 gjatë njëmbëdhjetë mujorit të parë të vitit 2015.

## 4 METODOLOGJIA E VLERËSIMIT TË CAQEVE

Metodologjia e vlerësimit të përmbushjes së caqeve të përcaktuara me procesin tarifor 2015-2017 për njëmbëdhjetë (11) mujorin e parë të vitit 2015, do të jetë uniforme për të gjitha kategoritë e të dhënave të realizuara nga KRU-të për periudhën e shikuar kohore.

Kjo metodologji do të pasqyrohet në tabela përkatëse për të gjitha kategoritë e të dhënave, sikurse në vijim:

- të dhënat historike të realizuara nga KRU-të gjatë 11 mujorit të parë të vitit 2014
- të dhënat e aprovuara nga ZRRUK për 11 mujorin e parë të vitit 2015,
- të dhënat e realizuara nga KRU gjatë 11 mujorit të parë të vitit 2015,
- përqindja krahasuese e 11 mujorit të vitit 2015 me 11 mujorin e parë të vitit 2014,
- përqindja krahasuese e realizimit të caktut të 11 mujorit të parë të vitit 2015, dhe
- vlerësimi përfundimtar.

Përqindja krahasuese e njëmbëdhjetë (11) mujorit të parë të vitit 2015 me periudhën e njëjtë kohore të vitit 2014 është raporti i të dhënave të dala nga treguesit e arritur të periudhave të shikuara dhe të shumëzuar me 100. Përqindja krahasuese e realizimit të caktut për njëmbëdhjetë (11) mujorin e parë të vitit 2015 del si rezultat i raportit të dhënave të aprovuara dhe të përcaktuara si cak me të dhënat e realizuara për çdo kompani veç e veç dhe të shumëzuar me 100. Vlerësimi përfundimtar për njëmbëdhjetë (11) mujorin e parë të vitit 2015 i paraqitur në kolonën e fundit është vlerësim i rregullatorit, dhe identifikohet si:

Vlerësimi i caqeve individuale për të dhënat e ujit të humbur dhe shpenzimeve operative në m<sup>3</sup>.

Kufijtë	Shkurtesa	Përshkrimi	Vlerësimi
< 98.00 %	T P	Tejkaluar pozitivisht plus	Pozitiv +
98.00% - 102.00%	R	E realizuar	Pozitiv
102.01%- 106.00%	P	E përfruar	Negativ
> 106.00%	Jo e R	Jo e Realizuar	Negativ -
	E pa K	E pa krahasueshme	Pa të dhëna krahasuese

Vlerësimi i caqeve individuale për të dhënat tjera

Kufijtë	Shkurtesa	Përshkrimi	Vlerësimi
> 102.00 %	T P	Tejkaluar pozitivisht plus	Pozitiv +
98.01% – 102.00%	R	E realizuar	Pozitiv
94.00% – 98.00%	P	E përfruar	Negativ
<94.00%	Jo e R	Jo e Realizuar	Negativ -
	E pa K	E pa krahasueshme	Pa të dhëna krahasuese

## 5. ANALIZA E PRODHIMIT, FATURIMIT DHE KONSUMATORËT

Analiza në vazhdim ofron të dhëna për këto kategori operative të shërbimeve prej nga është bërë krahasimi i të dhënave të realizuara me ato historike si dhe të dhënave të realizuara me të dhënat e aprovuara, me të cilat njëherit bëhet edhe vlerësimi i përbushjes së caqeve.

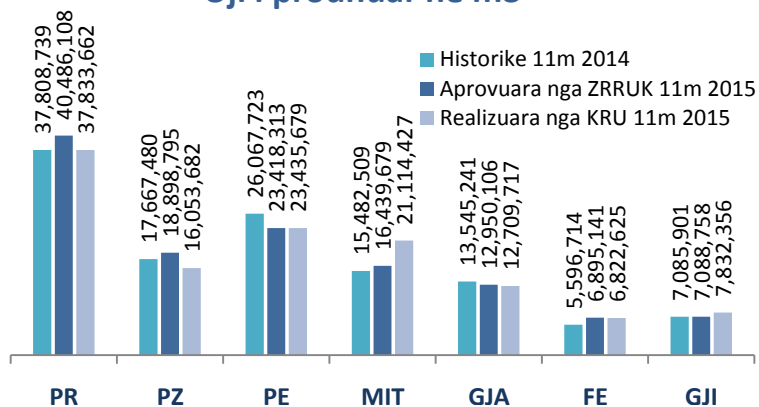
Tabela Nr. 1. Të dhënat për ujin e prodhuar, ujin e humbur, ujin e faturuar dhe numrin e konsumatorëve të shërbyer gjatë 11m të vitit 2015 krahasuar me të dhënat e 11m 2014 dhe caqet e përcaktuara për 11m 2015.

Emri i Kompanisë	Të dhënat operative	Njësia matëse	Historike 11m 2014	Aprovuara 11m 2015	Realizuara nga KRU-të 11m 2015	% krahasues e 2015/2014	% Real. cak 11m2015	Vlerësimi për 11m 2015
Prishtina (PR)	Uji i prodhuar	m <sup>3</sup>	37,808,739	40,486,108	37,833,662	100.07%	93.45%	Jo e R
	Uji i humbur	m <sup>3</sup>	19,077,947	18,132,264	19,156,737	100.41%	105.65%	P
	Uji i faturuar	m <sup>3</sup>	18,730,792	22,353,844	18,676,925	99.71%	83.55%	Jo e R
	Konsumatorët	Nr	100,572	97,357	111,552	110.92%	114.58%	T P
Hidroregjioni Jugor (PZ)	Uji i prodhuar	m <sup>3</sup>	17,667,480	18,898,795	16,053,682	90.87%	84.95%	Jo e R
	Uji i humbur	m <sup>3</sup>	10,564,524	10,702,804	9,284,719	87.89%	86.75%	T P
	Uji i faturuar	m <sup>3</sup>	7,102,957	8,195,991	6,768,963	95.30%	82.59%	Jo e R
	Konsumatorët	Nr	38,878	39,470	42,552	109.45%	107.81%	T P
Hidrodrini (PE)	Uji i prodhuar	m <sup>3</sup>	26,067,723	23,418,313	23,435,679	89.90%	100.07%	R
	Uji i humbur	m <sup>3</sup>	18,669,301	14,535,813	15,470,861	82.87%	106.43%	Jo e R
	Uji i faturuar	m <sup>3</sup>	7,398,422	8,882,500	7,964,818	107.66%	89.67%	Jo e R
	Konsumatorët	Nr	38,106	36,200	43,161	113.27%	119.23%	T P
Mitrovica (MIT)	Uji i prodhuar	m <sup>3</sup>	15,482,509	16,439,679	21,114,427	136.38%	128.44%	T P
	Uji i humbur	m <sup>3</sup>	7,711,604	6,465,244	12,580,789	163.14%	194.59%	Jo e R
	Uji i faturuar	m <sup>3</sup>	7,770,905	9,974,436	8,533,638	109.82%	85.56%	Jo e R
	Faturimi-Jug	m <sup>3</sup>	3,812,048	5,666,102	4,213,393	110.53%	74.36%	Jo e R
	Faturimi-Veri	m <sup>3</sup>	3,958,857	4,308,333	4,320,245	109.13%	100.28%	R
	Konsumatorët	Nr	23,723	22,939	25,170	106.10%	109.73%	T P
Radoniqi (GJA)	Uji i prodhuar	m <sup>3</sup>	13,545,241	12,950,106	12,709,717	93.83%	98.14%	R
	Uji i humbur	m <sup>3</sup>	6,963,370	6,120,599	6,272,290	90.08%	102.48%	P
	Uji i faturuar	m <sup>3</sup>	6,581,870	6,829,507	6,437,427	97.81%	94.26%	P
	Konsumatorët	Nr	29,210	27,695	32,929	112.73%	118.90%	T P
Bifurkacioni (FE)	Uji i prodhuar	m <sup>3</sup>	5,596,714	6,895,141	6,822,625	121.90%	98.95%	R
	Uji i humbur	m <sup>3</sup>	3,095,577	3,189,741	3,510,514	113.40%	110.06%	Jo e R
	Uji i faturuar	m <sup>3</sup>	2,501,137	3,705,400	3,312,111	132.42%	89.39%	Jo e R
	Konsumatorët	Nr	17,150	20,760	25,030	145.95%	120.57%	T P
Hidromorava (GJI)	Uji i prodhuar	m <sup>3</sup>	7,085,901	7,088,758	7,832,356	110.53%	110.49%	T P
	Uji i humbur	m <sup>3</sup>	3,930,802	3,480,583	4,734,695	120.45%	136.03%	Jo e R
	Uji i faturuar	m <sup>3</sup>	3,155,099	3,608,174	3,097,661	98.18%	85.85%	Jo e R
	Konsumatorët	Nr	23,151	21,653	25,752	111.23%	118.93%	T P
SEKTORI	Uji i prodhuar	m <sup>3</sup>	123,254,30	126,176,899	125,802,148	102.07%	99.70%	R
	Uji i humbur	m <sup>3</sup>	70,013,125	62,627,048	71,010,605	101.42%	113.39%	Jo e R
	Uji i faturuar	m <sup>3</sup>	53,241,182	63,549,851	54,791,543	102.91%	86.22%	Jo e R
	Konsumatorët	Nr	270,790	266,073	306,146	113.06%	115.06%	T P

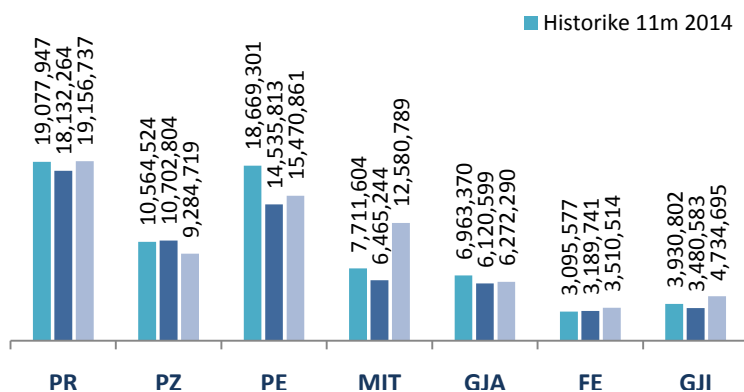
## 5.1 Paraqitja grafike e ujit të prodhuar, ujit të humbur, ujit të faturuar në m<sup>3</sup> dhe numrit të konsumatorëve

Të dhënat e tabelës Nr. 1. janë paraqitur grafikisht përmes grafikoneve të cilat mundësojnë krahasimin vizual të të dhënave historike të njëmbëdhjetë mujorit të parë të vitit 2014 me të dhënat e aprovuara nga ZRRUK dhe të dhënave të realizuara nga KRU-të në njëmbëdhjetë mujorin e parë të vitit 2015.

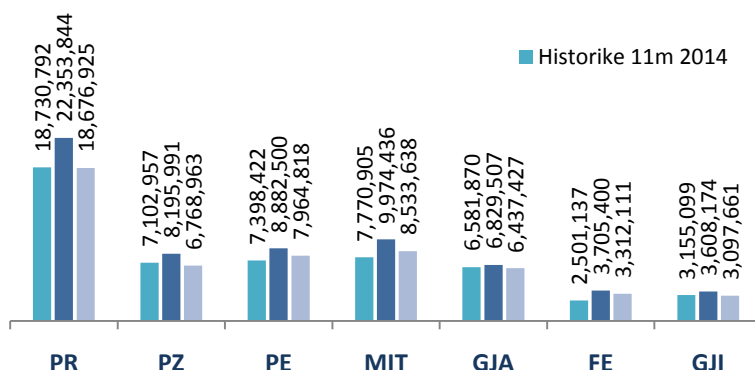
### Uji i prodhuar në m<sup>3</sup>



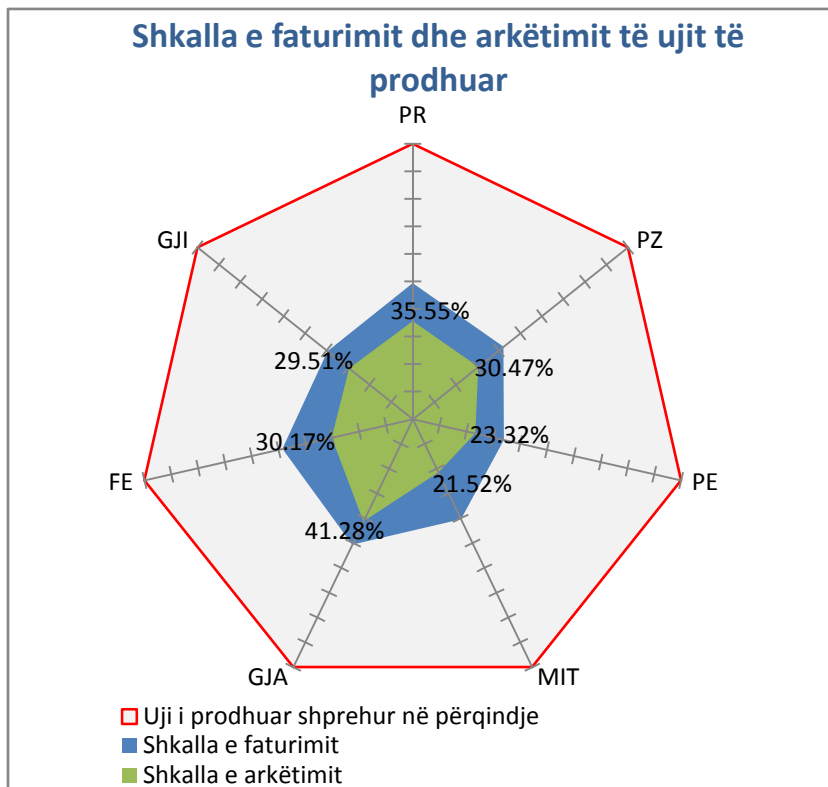
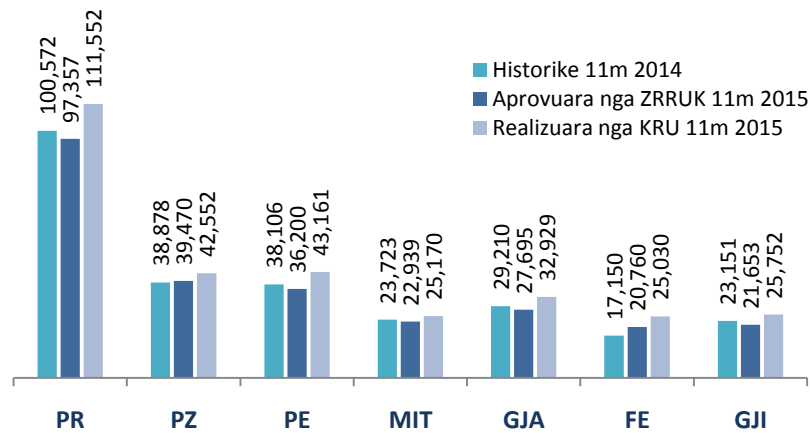
### Uji i humbur në m<sup>3</sup>



### Uji i faturuar në m<sup>3</sup>



## Konsumatorët



**Septagrami (Iakorja)** me ngjyrë të kuqe (shtatë këndesh) paraqet sasinë e ujit të prodhuar nga të gjitha KRU-të në Kosovë shprehur në përqindje. Hapësira e kaltër tregon përqindjen e ujit të prodhuar që faturohet. Ndërkaq, hapësira me ngjyrë të gjelbër paraqet në përqindje se sa prej ujit të prodhuar arkëtohet.

Hapësira me ngjyrë të hirtë e paraqet ujin e humbur për çdo kompani veç e veç dhe për sektor, kurse hapësira me ngjyrë të kaltër paraqet llogaritë e arkëtueshme-borxhet e konsumatorëve ndaj

kompanive për periudhën e shikuar të vitit 2015. Ndërkaq, vetëm hapësira me ngjyrë të gjelbër e tregon në mënyrë figurative se sa përqind e ujit të prodhuar kthehet në para.

Për të qenë KRU-të në gjendje të mirë financiare dhe me nivele të kënaqshme të shërbimit për konsumatorët e tyre, kompanitë duhet të ngrisin performancën e tyre në krahasim me atë që është.

## 6. ANALIZA E SHPENZIMEVE OPERATIVE

---

Sikurse u cek edhe më lartë, gjatë procesit tarifor 2015-2017, ZRRUK ka kërkuar nga KRU-të të jenë më të kujdesshëm me shpenzimet e tyre të drejtpërdrejta operative dhe ka kërkuar që të njëjtat të ulen deri në optimumin e arsyeshëm.

Për të qenë më konsekuent në aprovimin e shpenzimeve operative të cilat kanë ndikim direkt në lartësinë e tarifës, ne kemi përdorur metodën e regresionit për ato kompani që kanë pasur shpenzime operative mbi kostot optimale mesatare të disa kompanive të vlerësuara si shpenzime të arsyeshme dhe për këtë arsye kemi konsideruar se kjo është metoda më e arsyeshme dhe më transparente për reduktimin e shpenzimeve operative të KRU-ve të cilat konsiderohen me shpenzime jo shumë racionale.

Të dhënat e shpenzimeve operative të paraqitura në këtë raport janë kategorizuar konform udhëzimeve të kontabilitetit rregullator, fillimisht duke i ndarë shpenzimet operative për ujë dhe kanalizim.

Sipas UKRR, shpenzimet operative për ujë i kemi paraqitur të ndara në tri kategori:

- shpenzimet operative në resurse dhe trajtim
- shpenzimet operative në distribuim-shpërndarje, dhe
- shpenzimet operative në aktivitete biznesore

Ndërkaq, shpenzimet operative për ujëra të zeza, janë të ndara në 4 kategori, dhe atë:

- shpenzimet operative në grumbullimin e ujërave të zeza
- shpenzimet operative në trajtimin e ujërave të zeza
- shpenzimet operative në trajtimin e llumit
- shpenzimet operative në aktivitete biznesore

Për detaje më të hollësishme se cilat zëra të shpenzimeve operative futen në kategoritë përkatëse, mund të konsultoheni me Udhëzimet e Kontabilitetit Rregullator, i cili gjendet i publikuar në ueb faqen zyrtare të ZRRUK ([www.wwro-ks.org](http://www.wwro-ks.org)).

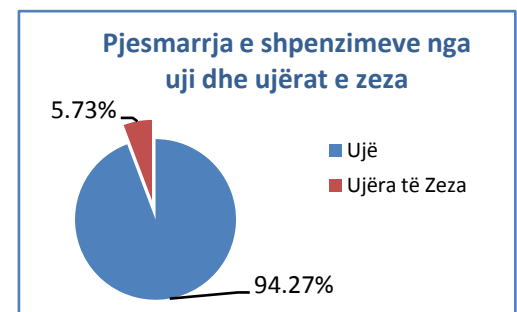
## 6.1 Shpenzimet operative për ujë dhe ujëra të zeza

Në këtë tabelë janë të paraqitura shpenzimet operative për ujë dhe ujëra të zeza për secilën KRU dhe sektorin, duke i paraqitur edhe shpenzimet operative historike të njëmbëdhjetë mujorit të parë të vitit 2014, ato të aprovuara nga ZRRUK si dhe ato të realizuara nga KRU gjatë të njëjtës periudhë të vitit 2015, të cilat janë vlerësuar me shkallën e përmbushjes së caqeve në % dhe me vlerësimin tonë përfundimtar për këtë periudhë kohore.

*Tabela Nr. 2 Pasqyra e të dhënave të shpenzimeve operative për ujë dhe ujëra të zeza në €*

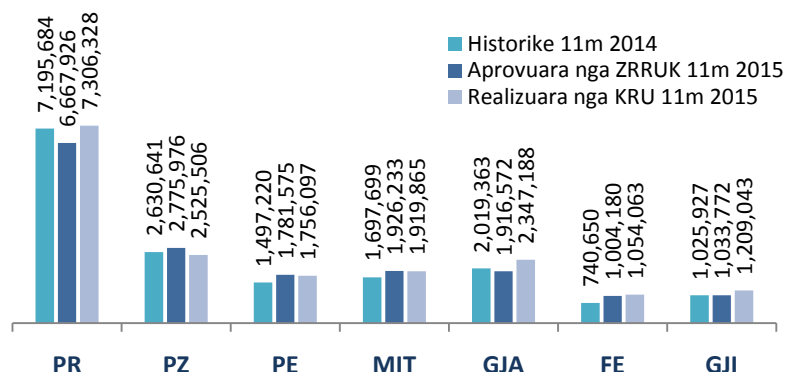
Emri i Kompanisë	Zërat e shpenzimeve operative	Valuta	Historike 11m 2014	Aprovuara nga ZRRUK 11m 2015	Realizuara nga KRU 11m 2015	% Krahasues e 11m 2015/2014	% e real. të cakt. 11m2015	Vlerësimi përfundimtar për 11m 2015
Prishtina (PR)	Ujë	€	7,195,684	6,667,926	7,306,328	101.54%	109.57%	Jo e R
	Ujëra të Zeza	€	238,936	477,257	223,227	93.43%	46.77%	T P
	<b>Totali</b>	€	<b>7,434,620</b>	<b>7,145,183</b>	<b>7,529,555</b>	<b>101.28%</b>	<b>105.38%</b>	<b>P</b>
Hidroregjioni jugor (PZ)	Ujë	€	2,630,641	2,775,976	2,525,506	96.00%	90.98%	T P
	Ujëra të Zeza	€	134,431	187,783	389,241	289.55%	207.28%	Jo e R
	<b>Totali</b>	€	<b>2,765,072</b>	<b>2,963,758</b>	<b>2,914,747</b>	<b>105.41%</b>	<b>98.35%</b>	<b>R</b>
Hidrodrini (PE)	Ujë	€	1,497,220	1,781,575	1,756,097	117.29%	98.57%	R
	Ujëra të Zeza	€	82,556	111,911	112,002	135.67%	100.08%	R
	<b>Totali</b>	€	<b>1,579,776</b>	<b>1,893,485</b>	<b>1,868,099</b>	<b>118.25%</b>	<b>98.66%</b>	<b>R</b>
Mitrovica (MIT)	Ujë	€	1,697,699	1,926,233	1,919,865	113.09%	99.67%	R
	Ujëra të Zeza	€	171,159	179,069	315,042	184.06%	175.93%	Jo e R
	<b>Totali</b>	€	<b>1,868,858</b>	<b>2,105,302</b>	<b>2,234,907</b>	<b>119.59%</b>	<b>106.16%</b>	<b>Jo e R</b>
Radoniqi (GJA)	Ujë	€	2,019,363	1,916,572	2,347,188	116.23%	122.47%	Jo e R
	Ujëra të Zeza	€	160,705	231,347	16,635	10.35%	7.19%	T P
	<b>Totali</b>	€	<b>2,180,068</b>	<b>2,147,919</b>	<b>2,363,823</b>	<b>108.43%</b>	<b>110.05%</b>	<b>Jo e R</b>
Bifurkacioni (FE)	Ujë	€	740,650	1,004,180	1,054,063	142.32%	104.97%	P
	Ujëra të Zeza	€	80,802	143,173	22,698	28.09%	15.85%	T P
	<b>Totali</b>	€	<b>821,452</b>	<b>1,147,354</b>	<b>1,076,761</b>	<b>131.08%</b>	<b>93.85%</b>	<b>T P</b>
Hidromorava (GJI)	Ujë	€	1,025,927	1,033,772	1,209,043	117.85%	116.95%	Jo e R
	Ujëra të Zeza	€	93,374	96,520	23,176	24.82%	24.01%	T P
	<b>Totali</b>	€	<b>1,119,301</b>	<b>1,130,292</b>	<b>1,232,219</b>	<b>110.09%</b>	<b>109.02%</b>	<b>Jo e R</b>
Të dhënat sektoriale	Ujë	€	<b>16,807,18</b>	<b>17,106,23</b>	<b>18,118,09</b>	<b>107.80%</b>	<b>105.92%</b>	<b>P</b>
	Ujëra të Zeza	€	<b>961,964</b>	<b>1,427,060</b>	<b>1,102,021</b>	<b>114.56%</b>	<b>77.22%</b>	<b>T P</b>
<b>Totali i përgjithshëm sektorial</b>		€	<b>17,769,14</b>	<b>18,533,29</b>	<b>19,220,11</b>	<b>108.17%</b>	<b>103.71%</b>	<b>P</b>

Nga totali i shpenzimeve operative që kanë ndodhur gjatë 11m të vitit 2015, 94.27% të shpenzimeve kanë ndodhur në shërbimin e ujit, ndërsa 5.73 % janë shpenzime të ujërave të zeza. Totali i shumës së shpenzimeve operative të realizuara për të dy shërbimet nga KRU-të gjatë 11m të vitit 2015 është 19,220,111€, të cilat si të tilla janë tejkaluar nga shuma e aprovuar nga ZRRUK për këtë periudhë në lartësi prej 3.711%.

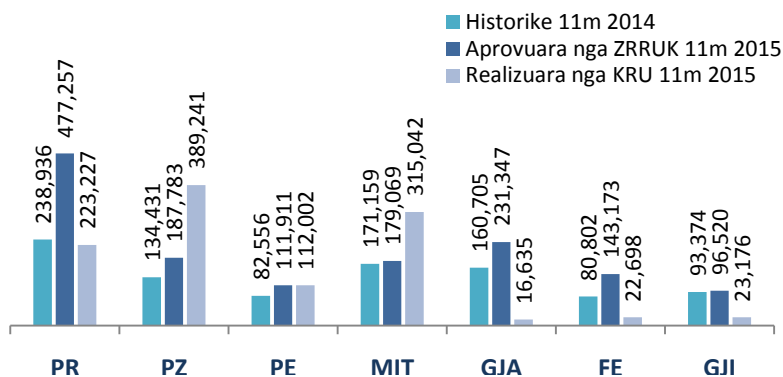


## 6.2 Paraqitja grafike e shpenzimeve operative për ujë dhe ujëra të zeza

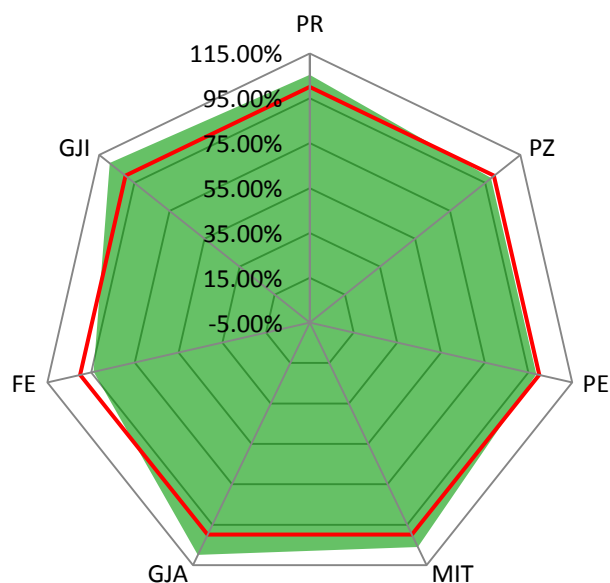
### Shpenzimet operative për ujë



### Shpenzimet operative për kanalizim



### Përqindja e realizimit të shpenzimeve operative



■ Përqindja e realizimit të shpenzimeve operative  
 □ Caku i kufizimit të shpenzimeve operative

Prej këtij grafikoni shihet se nga shuma e shpenzimeve të aprovuar për periudhën e shikuar të vitit 2015, KRU Bifurkacioni KRU “Hidroregjioni Jugor”, dhe KRU “Hidrodrini” kanë arritur t’i kenë brenda limiteve të përcaktuara nga Rregullatori shpenzimet e veta.

## 6.2 Shpenzimet e pagave

Është e ditur se kostoja e pagave për të punësuarit në të gjitha KRU-të paraqesin zërat më të larta të tyre dhe për t'i pasqyruar të njëjtat në raport me kostot tjera po i paraqesim në Tabelën e më poshtme, prej nga mund të kuptojmë lehtë se cila kompani menaxhon më mirë me zërin e pagave. Pasi dihet që ky zë i kostove është më ndikuesi, sikurse po paraqesim edhe pagat mesatare për secilën kompani dhe për sektorin.

*Tabela Nr. 3 Shpenzimet e pagave në raport me shpenzimet totale për 11 m e parë të vitit 2015*

Emri i Kompanisë	Totali i shpenzimeve operative të realizuara	Totali i shpenzimeve të pagave të realizuara	Numri i të punësuarve	Përqindja e pagave në raport me shpenzimet e realizuara	Paga mesatare mujore
	€	€	Nr	%	€/muaj
PRISHTINA	7,529,555	4,392,887	546	58.34%	731
HIDROREGJIONI-JUGOR	2,914,747	1,619,260	312	55.55%	472
HIDRODRINI	1,868,099	1,136,708	212	60.85%	487
MITROVICA	2,234,907	1,249,812	227	55.92%	501
RADONIQI	2,363,823	1,843,718	260	78.00%	645
BIFURKACIONI	1,076,761	939,303	172	87.23%	496
HIDROMORAVA	1,232,219	915,880	153	74.33%	544
<b>SEKTORI</b>	<b>19,220,111</b>	<b>12,097,568</b>	<b>1,882</b>	<b>62.94%</b>	<b>584</b>

Prej të dhënave të mësipërme mund të kuptojmë se për sektorin e ujit në Kosovë gjatë njëmbëdhjetë mujorit të parë të vitit 2015, 63 % të shpenzimeve e përbëjnë pagat, ndërkaq pjesa tjetër përmban shpenzimet tjera operative.

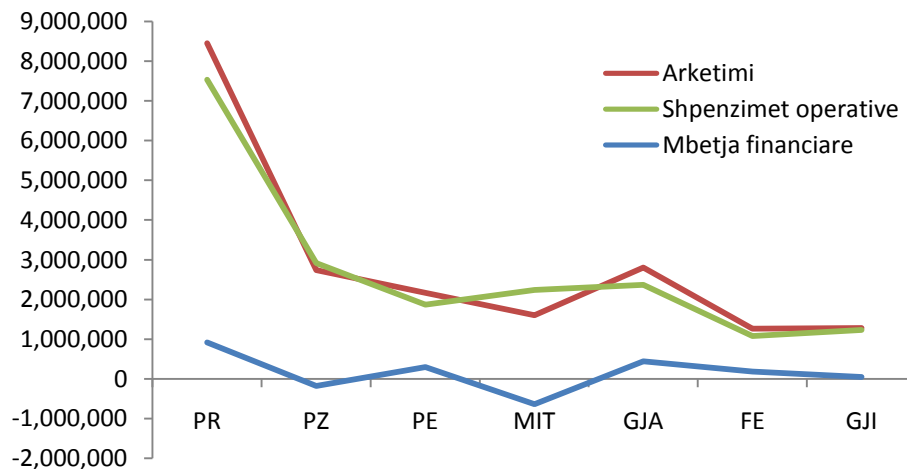
### 6.3 Mbulimi i shpenzimeve operative dhe të investimeve kapitale vetanake nga shuma e arkëtimit

Në tabelën e më poshtme janë pasqyruar të dhënat e shumës së shpenzimeve të ndodhura për çdo kompani veç e veç dhe shumës së arkëtimit për 11 mujorin e parë të vitit 2015, në të cilën paraqitet shkalla e mbulueshmërisë së shpenzimeve operative pa amortizim me arkëtim, dhe shkallës së mbulueshmërisë së shpenzimeve operative pa amortizim dhe me investime kapitale, me arkëtim. E njëjta tregon të dhënën e efijencës së çdo kompanie dhe sektorit përgjatë periudhës së shikuar.

Tabela Nr.4 Pasqyra e të dhënave të mbulueshmërisë së të hyrave të arkëtuara me shpenzimet e përgjithshme operative pa amortizim dhe të investimeve kapitale vetanake

Emri i kompanisë	Arkëtimi €	Shpenzime t operative pa amortizim €	Mbetja financiare €	Investimet kapitale vetanake €	Shkalla e mbulueshmërisë se shpenzimeve operative pa amortizim me arkëtim €	Shkalla e mbulueshmërisë se shpenzimeve operative dhe investimeve pa amortizim. me arkëtim €
	A	B	C=(A-B)	D	E=A/B	F=A/(B+D)
PRISHTINA	8,445,721	7,529,555	916,166	728,098	1.12	1.02
HIDROREGJIONI-JUGOR	2,735,547	2,914,747	-179,200	80,337	0.94	0.91
HIDRODRINI	2,162,875	1,868,099	294,776	140,011	1.16	1.08
MITROVICA	1,593,193	2,234,907	-641,714	0	0.71	0.71
RADONIQI	2,800,925	2,363,823	437,102	473,331	1.18	0.99
BIFURKACIONI	1,258,357	1,076,761	181,596	69,566	1.17	1.10
HIDROMORAVA	1,275,141	1,232,219	42,922	11,680	1.03	1.03
SEKTORI	20,271,759	19,220,111	1,051,648	1,503,023	1.05	0.98

#### Analiza e mbetjes financiare



Në grafikonin e mësipërm, tek arkëtimi për KRU"Mitrovica" është përfshirë edhe subvencioni nga Qeveria.

## 7. SHUMAT E FATURIMIT DHE ARKËTIMI NË VLERË MONETARE

---

Të dhënat për faturim dhe arkëtim në vlerë monetare do të paraqiten po ashtu në formë tabelore, për krahasim më të lehtë të rezultateve të arritura nga kompanitë dhe sektori, në të cilat hynë të dhënat historike të realizuar gjatë njëmbëdhjetë mujorit të parë të vitit 2014, pastaj të dhënat e aprovuara nga ZRRUK dhe ato të realizuara nga KRU-të gjatë të njëjtës periudhë të vitit 2015, sipas procesit rregullatorë të përcaktimit të tarifave të viteve 2015-2017.

Edhe këto të dhëna do të paraqiten sipas shërbimeve të ofruara; veç për shërbimet e ujit dhe veç për shërbimet e kanalizimit dhe pastaj të përmbledhura do të paraqiten të dhënat e aprovuara për çdo kompani veç e veç dhe për sektorin si tërësi përgjatë periudhës së shikuar për njëmbëdhjetë mujorin e parë të vitit 2015 dhe për krahasime do të pasqyrohen edhe të dhënat e realizuara gjatë të njëjtës periudhë të këtij viti me të dhënat historike për periudhën e njëjtë kohore të vitit 2014.

Sipas politikave tarifore, të cilat janë publikuar nga ZRRUK në Mars të vitit 2014, faturimi dhe arkëtimi nga tarifa fikse dhe volumetrike për ujë i atribuohet shërbimeve të ujësjellësit, ndërsa tarifa volumetrike për kanalizim atribuohet si e vetme për shërbimin e ujërave të zeza.

Duke pasur parasysh se jo të gjitha KRU-të kanë qenë në gjendje të bëjnë ndarjen e arkëtimit për ujë dhe ato për ujëra të zeza, ZRRUK ka qenë i detyruar që të bëjë këtë ndarje sipas një gjykimi i cili është konsideruar si më i arsyeshmi, për kushtet në të cilat gjendemi. Kjo ndarje është bazuar në faturimin e planifikuar sipas BPRR të aprovuar nga ZRRUK dhe ato të realizuara nga KRU-të dhe sektorit të cilit i takojnë.

### *Shënim:*

*Duhet theksuar se për KRU "Mitrovica" sh. a – Mitrovicë, Qeveria e Republikës së Kosovës ndan mjete nga Buxheti i Republikës së Kosovës çdo vit, që nga pas lufta, për të mbuluar një shumë të caktuar të shpenzimeve operative të cilat krijohen me rastin e furnizimit me ujë të pjesës Veriore të Qytetit të Mitrovicës. Në mënyrë që vlerësimi i ZRRUK-ut të jetë real, të dhënat e më poshtme i atribuohen të dy zonave të shërbimit (Jugore dhe Veriore), dhe si të tilla do të identifikohen aty ku është e mundur (faturimi e arkëtimi) për periudhat e shikuara.*

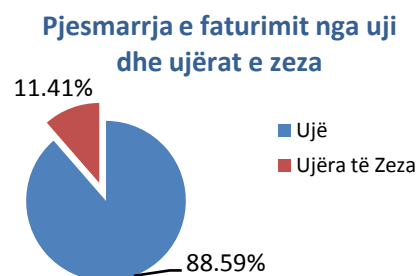
## 7.1. Shuma e faturimit për shërbimet e ujit dhe ujërave të zeza

Në këtë tabelë është paraqitur faturimi i shërbimeve të ujit dhe ujërave të zeza në vlerë monetare, për të dhënat historike të njëmbëdhjetë mujorit të parë të vitit 2014, ato të aprovuara nga ZRRUK dhe të realizuara nga KRU-të dhe sektori gjatë njëmbëdhjetë mujorit të parë të vitit 2015.

Tabela Nr. 5 Pasqyra e të dhënave të faturimit për ujë dhe ujërave të zeza në vlerë monetare

Emri i Kompanisë	Të dhënat e faturimit për:	Valuta	Historike 11m2014	Aprovuara nga ZRRUK 11m2015	Realizuara nga KRU 11m2015	% Krahas. 11m 2015/ 11m 2014	% e real. të caktut 11m2015	Vlerësi mi përfundimtar
Prishtina (PR)	Ujë	€	10,463,691	12,061,487	10,607,663	101.38%	87.95%	Jo e R
	Ujëra të Zeza	€	1,022,745	1,174,805	1,041,525	101.84%	88.66%	Jo e R
	<b>Totali</b>	€	<b>11,486,437</b>	<b>13,236,292</b>	<b>11,649,188</b>	<b>101.42%</b>	<b>88.01%</b>	<b>Jo e R</b>
Hidroregjioni jugor (PZ)	Ujë	€	3,483,112	3,932,511	3,377,815	96.98%	85.89%	Jo e R
	Ujëra të Zeza	€	362,984	460,433	407,454	112.25%	88.49%	Jo e R
	<b>Totali</b>	€	<b>3,846,096</b>	<b>4,392,944</b>	<b>3,785,269</b>	<b>98.42%</b>	<b>86.17%</b>	<b>Jo e R</b>
Hidrodrini (PE)	Ujë	€	2,449,388	2,995,037	2,867,805	117.08%	95.75%	P
	Ujëra të Zeza	€	236,241	299,439	287,339	121.63%	95.96%	P
	<b>Totali</b>	€	<b>2,685,629</b>	<b>3,294,476</b>	<b>3,155,144</b>	<b>117.48%</b>	<b>95.77%</b>	<b>P</b>
Mitrovica (MIT)	Ujë-Jugu	€	1,809,743	2,510,199	1,992,295	110.09%	79.37%	Jo e R
	Ujë-Veriu	€	444,144	732,525	734,574	165.39%	100.28%	R
	Ujëra të Zeza	€	370,540	450,909	404,120	109.06%	89.62%	Jo e R
	<b>Totali<sup>1</sup></b>	€	<b>2,180,283</b>	<b>2,961,108</b>	<b>2,396,415</b>	<b>109.91%</b>	<b>80.93%</b>	<b>Jo e R</b>
Radoniqi (GJA)	Ujë	€	2,871,109	3,090,527	2,959,018	103.06%	95.74%	P
	Ujëra të Zeza	€	357,858	408,019	476,389	133.12%	116.76%	T P
	<b>Totali</b>	€	<b>3,228,968</b>	<b>3,498,546</b>	<b>3,435,407</b>	<b>106.39%</b>	<b>98.20%</b>	<b>R</b>
Bifurkacioni (FE)	Ujë	€	1,191,427	1,640,211	1,606,261	134.82%	97.93%	P
	Ujëra të Zeza	€	218,821	499,645	420,910	192.35%	84.24%	Jo e R
	<b>Totali</b>	€	<b>1,410,249</b>	<b>2,139,856</b>	<b>2,027,171</b>	<b>143.75%</b>	<b>94.73%</b>	<b>P</b>
Hidromorava (GJI)	Ujë	€	1,363,901	1,609,169	1,437,781	105.42%	89.35%	Jo e R
	Ujëra të Zeza	€	261,086	244,756	255,791	97.97%	104.51%	T P
	<b>Totali</b>	€	<b>1,624,987</b>	<b>1,853,924</b>	<b>1,693,572</b>	<b>104.22%</b>	<b>91.35%</b>	<b>Jo e R</b>
Të dhënat sektoriale	Ujë	€	24,076,515	28,571,665	25,583,212	106.26%	89.54%	Jo e R
	Ujëra të Zeza	€	2,830,275	3,538,007	3,293,528	116.37%	93.09%	Jo e R
<b>Totali i përgjithshëm sektorial</b>		€	<b>26,906,790</b>	<b>32,109,672</b>	<b>28,876,740</b>	<b>107.32%</b>	<b>89.93%</b>	<b>Jo e R</b>

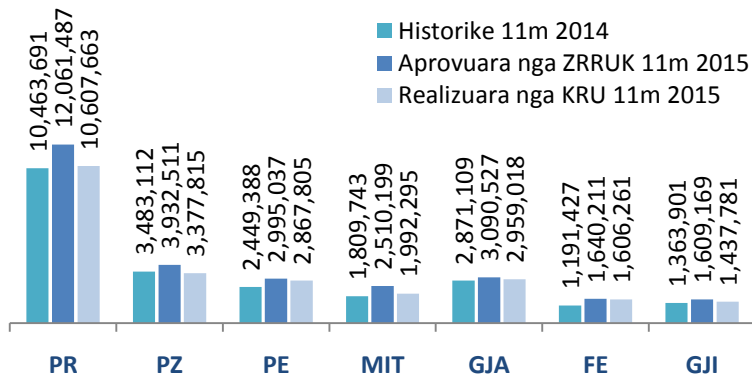
Është e rëndësishme të theksohet se në sektorin e ujit në Kosovë, 88.59 % të shumës së faturimit realizohet nga shërbimi i ujit, ndërsa 11.41% rrjedh nga shërbimi i ujërave të zeza. Në total për sektorin, gjatë 11 mujorit të vitit 2015 është realizuar faturimi në vlerë prej 28,876,740 €, e që paraqet 89.67% të shumës së aprovuar nga procesi rregullatorë për 11 mujorin e vitit 2015.



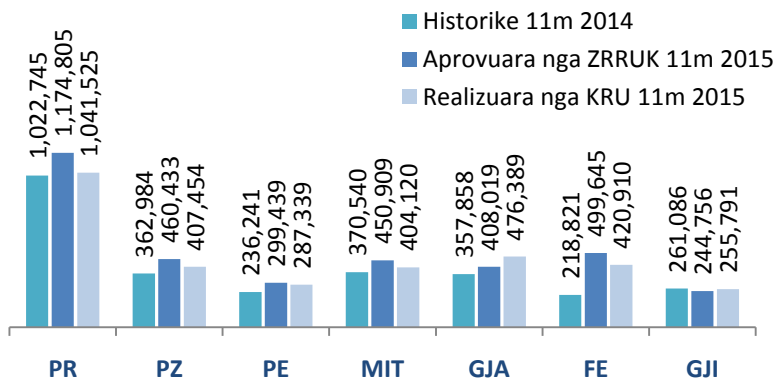
<sup>1</sup> Në këtë pikë, totali nuk përmban edhe sasinë e faturimit për pjesën veriore të qytetit të Mitrovicës. Por, për të qenë të informuar palët e interesit për sasinë e ujit të faturuara për atë pjesë, ne e kemi vendosur vetëm si shifër ilustrative.

## 7.2 Paraqitja grafike e faturimit për ujë dhe ujëra të zeza

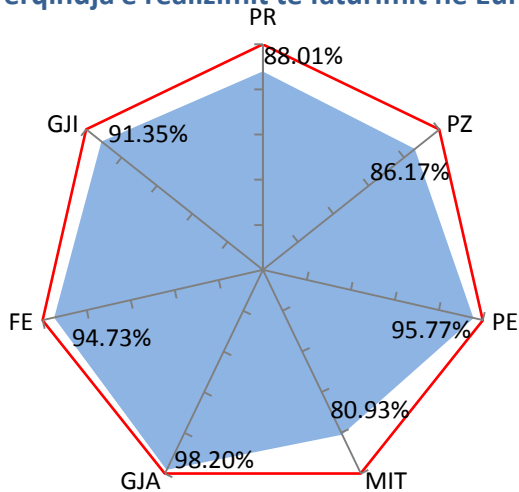
### Faturimi për ujë në euro



### Faturimi për ujëra të zeza në euro



### Përqindja e realizimit të faturimit në Euro



- Caku i faturimit në vlerë monetare shprehur në përqindje
- Përqindja e realizimit të faturimit

Nga grafikoni vërehet se asnjëra KRU nuk ka arritur të realizoj faturimin në Euro ashtu siç është aprovuar nga ZRRUK në procesin tarifor 2015-2017, për 11 mujorin e parë të vitit 2015. Duhet theksuar se KRU “Radoniqi”, “Bifurkacioni” dhe “Hidrodrini” kanë realizuar faturimin në vlerë monetare mbi 95%.

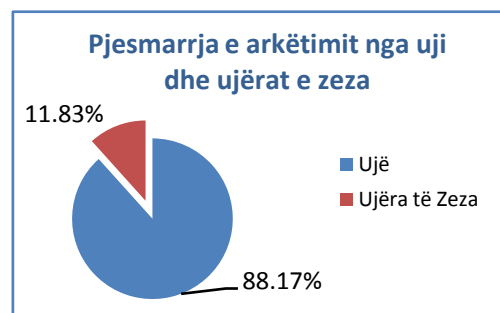
### 7.3. Shuma e arkëtimit për shërbimet e ujit dhe ujërave të zeza

Në këtë tabelë është paraqitur arkëtimi për shërbimet e ujit dhe ujërave të zeza në vlerë monetare, për të dhënat historike të 11 muhorit të parë të vitit 2014, ato të aprovuara nga ZRRUK dhe të realizuara nga KRU-të gjatë të njëjtës periudhë të vitit 2015.

Tabela Nr. 6 Shumat e arkëtimit për shërbimet e ujit në vlerë monetare

Emri i Kompanisë	Faturimi për shërbimet përkatëse	Njësia monetare	Historike 11m 2014	Aprovuara nga ZRRUK 11m 2015	Realizuara nga KRU 11m 2015	% krahasues e 11m2015/2014	% e real. të caktut 11m 2015	Vlerësimi përfundimtar
Prishtina (PR)	Ujë	€	7,965,370	9,393,011	7,639,721	95.91%	81.33%	Jo e R
	Ujëra të Zeza	€	778,554	925,996	806,000	103.53%	87.04%	Jo e R
	<b>Totali</b>	€	<b>8,743,924</b>	<b>10,319,007</b>	<b>8,445,721</b>	<b>96.59%</b>	<b>81.85%</b>	<b>Jo e R</b>
Hidroregjioni jugor (PZ)	Ujë	€	2,516,636	3,073,311	2,441,113	97.00%	79.43%	Jo e R
	Ujëra të Zeza	€	262,265	364,260	294,434	112.27%	80.83%	Jo e R
	<b>Totali</b>	€	<b>2,778,901</b>	<b>3,437,572</b>	<b>2,735,547</b>	<b>98.44%</b>	<b>79.58%</b>	<b>Jo e R</b>
Hidrodrini (PE)	Ujë	€	1,579,665	2,179,691	1,968,214	124.60%	90.30%	Jo e R
	Ujëra të Zeza	€	152,357	226,795	194,661	127.77%	85.83%	Jo e R
	<b>Totali</b>	€	<b>1,732,022</b>	<b>2,406,486</b>	<b>2,162,875</b>	<b>124.88%</b>	<b>89.88%</b>	<b>Jo e R</b>
Mitrovica (MIT)	Ujë	€	870,571	1,464,060	1,060,903	121.86%	72.46%	Jo e R
	Subvencionet	€		390,000	318,445	#DIV/0!	81.65%	Jo e R
	Ujërat e zeza	€	178,247	276,522	213,845	119.97%	77.33%	Jo e R
	<b>Totali<sup>2</sup></b>	€	<b>1,048,818</b>	<b>1,740,583</b>	<b>1,274,748</b>	<b>121.54%</b>	<b>73.24%</b>	<b>Jo e R</b>
Radoniqi (GJA)	Ujë	€	2,155,022	2,358,068	2,411,352	111.89%	102.26%	T P
	Ujëra të Zeza	€	268,604	316,146	389,573	145.04%	123.23%	T P
	<b>Totali</b>	€	<b>2,423,626</b>	<b>2,674,215</b>	<b>2,800,925</b>	<b>115.57%</b>	<b>104.74%</b>	<b>T P</b>
Bifurkacioni (FE)	Ujë	€	715,852	1,142,505	998,393	139.47%	87.39%	Jo e R
	Ujëra të Zeza	€	131,476	350,856	259,964	197.73%	74.09%	Jo e R
	<b>Totali</b>	€	<b>847,328</b>	<b>1,493,361</b>	<b>1,258,357</b>	<b>148.51%</b>	<b>84.26%</b>	<b>Jo e R</b>
Hidromorava (GJI)	Ujë	€	955,904	1,248,678	1,072,741	112.22%	85.91%	Jo e R
	Ujëra të Zeza	€	182,984	191,779	202,400	110.61%	105.54%	T P
	<b>Totali</b>	€	<b>1,138,889</b>	<b>1,440,458</b>	<b>1,275,141</b>	<b>111.96%</b>	<b>88.52%</b>	<b>Jo e R</b>
Të dhënat sektoriale	Ujë	€	<b>16,759,020</b>	<b>20,859,326</b>	<b>17,592,437</b>	<b>104.97%</b>	<b>84.34%</b>	<b>Jo e R</b>
	Ujëra të Zeza	€	<b>1,954,487</b>	<b>2,652,356</b>	<b>2,360,877</b>	<b>120.79%</b>	<b>89.01%</b>	<b>Jo e R</b>
<b>Totali i përgjithshëm sektorial</b>		€	<b>18,713,507</b>	<b>23,511,681</b>	<b>19,953,314</b>	<b>106.63%</b>	<b>84.87%</b>	<b>Jo e R</b>

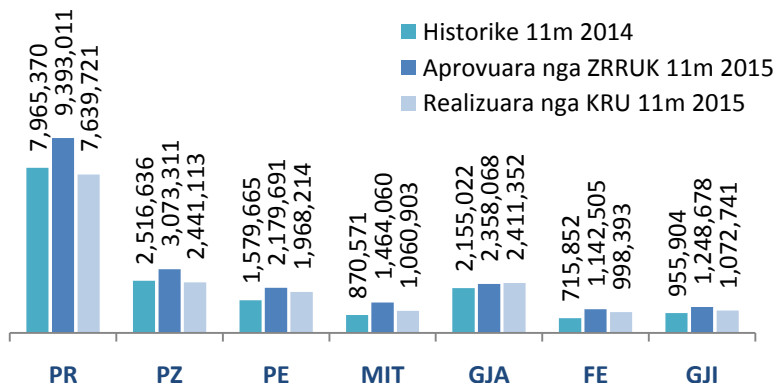
Për sektorin e ujit në Kosovë, sipas vlerësimeve të ZRRUK të vitit 2015, 88.17% e arkëtimit rrjedh nga shërbimi i ujit, ndërsa pjesa tjetër prej 11.83% rrjedh nga shërbimi i ujërave të zeza. Në total, gjatë 11 muhorit të parë të vitit 2015 është realizuar arkëtimi në vlerë prej 19,953,314 €, e që paraqet 84.87 % të shumës së aprovuar gjatë procesit tarifor për 11m të vitit 2015.



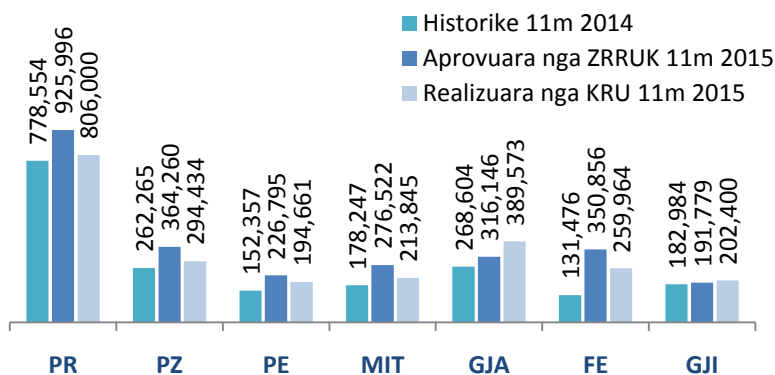
<sup>2</sup> Subvencionet e dhëna nga Qeveria e Republikës së Kosovës për të mbuluar kostot e ujit të trajtuar me shumicë për pjesën veriore të Qytetit të Mitrovicës, nuk përbëjnë totalin në këtë pikë, por ato janë vendosur vetëm si shifër ilustrative për të informuar palët e interesit.

## 7.4. Paraqitja grafike e arkëtimit për ujë dhe ujëra të zeza

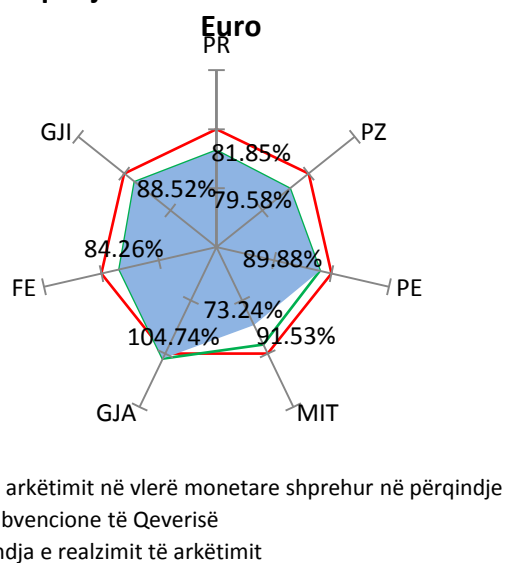
### Arkëtimi për ujë në euro



### Arkëtimi për ujëra të zeza në euro



### Përqindja e realizimit të arkëtimit në



Nga grafikoni vërehet se asnjëra nga KRU-të nuk ka arritur të realizoj arkëtimin ashtu siç është aprovuar nga ZRRUK gjatë periudhës së shikuar tarife të 11 mujorit të vitit 2015 nga procesi tarifor 2015-2017, përveq KRU Radoniqi e cila e ka tejkaluar shumën e aprovuar për 4.74 % .

Të hyrat nga subvencionet për mbulim të shpenzimeve operative në KRU “Mitrovica” sh. a. Mitrovicë për periudhën e shikuar janë 318,445 €, dhe kjo shtesë është paraqitur në përqindje me ngjyrë të gjelbër në grafikon e përshkruar si të ardhura tjera për kompaninë.

## 8. INVESTIMET KAPITALE

---

Me aprovimin e tarifave të reja për periudhën afatmesme 2015-2017, ZRRUK ka paraparë që të ndërmerren investime kapitale të konsiderueshme prej të gjitha kompanive të ujësjellësit, këto investime janë të domosdoshme në sistemet e ujësjellësit dhe kanalizimit, të cilat nëse realizohen do të mundësojnë shërbime më cilësore për konsumatorë.

Sipas UKRR-s investimet kapitale janë klasifikuar si investime në **shërbimet ujësjellësit dhe shërbimet e kanalizimit**, të cilat klasifikohen më tej:

I. Investimet në shërbimet e ujësjellësit më pastaj janë ndarë në:

- Investime në resurse dhe trajtim të ujit,
- Investime në distribuim, dhe
- Investime në aktivitete biznesore.

II. Kurse investimet në shërbimet e ujërave të zeza janë ndarë në:

- Investime në grumbullimin e ujërave të zeza,
- Investime në trajtimin ujërave të zeza,
- Investime në trajtimin dhe derdhjen e llumit, dhe
- Investime në aktivitete biznesore

Më pastaj, investimet në asetet e ujësjellësit dhe kanalizimit janë ndarë në: **asete të infrastrukturës dhe ato të jo-infrastrukturës**

Investimet kapitale në **Asetet Infrastrukturore** më tutje janë të ndara në investime: *(i)* të cilat bëhen për qëllime të përtëritjes infrastrukturës, *(ii)* dhe në investime të rritjes së infrastrukturës. Këto Investime karakterizohen si investime në asete nëntokësore siç janë: gypat, pusetat, digat, rezervuarët nëntokësore, kanalet e ujit etj.

Investimet kapitale në **Asetet Jo-Infrastrukturore** bëjnë pjesë të gjitha investimet në asetet mbitokësore siç janë: *(i)* fabrikat për trajtimin e ujit, *(ii)* ndërtesat administrative, *(iii)* mjetet transportuese, *(iv)* pajisjet për zyrë etj. Ky grup i investimeve më pastaj kategorizohet në investime të mirëmbajtjes kapitale dhe rritjes së jo-infrastrukturës.

Për t'u njoftuar më në detaje për këto kategorizime mund të gjenden shpjegime në UKRR të cilat janë të publikuara në webfaqen zyrtare të ZRRUK.

## 8.1. Shumat e Investimeve kapitale nga financimet vetanake

Në tabelën e më poshtme paraqiten shumat e investimeve kapitale me financim nga burimet vetanake të kompanive për kategorinë e shërbimeve të ujësjellësit gjatë 11 mujorit të parë të vitit 2015. Më këtë bëhet krahasimi i shumave të investimeve kapitale të aprovuara nga ZRRUK me ato të realizuara nga KRU-të gjatë 11 mujorit të parë të vitit 2015, % e realizimit të investimeve të planifikuara dhe vlerësimin tonë përfundimtar.

*Tabela Nr. 7. Shumat e investimeve kapitale për ujë të financiar nga burimet vetanake të kompanive sipas kategorive të theksuara ma lartë në 11 mujorin të vitit 2015 shprehur në €*

Emri i kompanisë	Kategori të Investimeve	Aprovuara 11m 2015	Realizuara 11m 2015	% e real. të caktut 11m 2015	Vlerësimi përfundimtar
PRISHTINA	Resurse dhe trajtimi i	895,382	121,671	13.59%	Jo e R
	Distribuim	989,031	132,339	13.38%	Jo e R
	Aktivitetet biznesore	816,397	459,865	56.33%	Jo e R
	<b>Totali</b>	<b>2,700,810</b>	<b>713,875</b>	<b>26.43%</b>	<b>Jo e R</b>
Hidroregjioni- Jugor	Resurse dhe trajtimi i	86,797	68,495	78.91%	Jo e R
	Distribuim	103,243	1,018	0.99%	Jo e R
	Aktivitetet biznesore	14,544	9,664	66.45%	Jo e R
	<b>Totali</b>	<b>204,584</b>	<b>79,177</b>	<b>38.70%</b>	<b>Jo e R</b>
Hidrodrini	Resurse dhe trajtimi i	13,705	140,011	1021.62%	T P
	Distribuim	498,399	0	0.00%	Jo e R
	Aktivitetet biznesore	132,480	0	0.00%	Jo e R
	<b>Totali</b>	<b>644,584</b>	<b>140,011</b>	<b>21.72%</b>	<b>Jo e R</b>
Mitrovica	Resurse dhe trajtimi i	0	0	!	E pa K
	Distribuim	0	0	!	E pa K
	Aktivitetet biznesore	0	0	!	E pa K
	<b>Totali</b>	<b>0</b>	<b>0</b>	<b>!</b>	<b>E pa K</b>
Radoniqi	Resurse dhe trajtimi i	274,097	123,850	45.18%	Jo e R
	Distribuim	91,366	158,990	174.02%	T P
	Aktivitetet biznesore	58,931	190,490	323.24%	T P
	<b>Totali</b>	<b>424,393</b>	<b>473,331</b>	<b>111.53%</b>	<b>T P</b>
Bifurkacioni	Resurse dhe trajtimi i	126,998	3,915	3.08%	Jo e R
	Distribuim	109,639	46,714	42.61%	Jo e R
	Aktivitetet biznesore	2,741	14,752	538.20%	T P
	<b>Totali</b>	<b>239,378</b>	<b>65,382</b>	<b>27.31%</b>	<b>Jo e R</b>
Hidromorava	Resurse dhe trajtimi i	82,229	8,387	10.20%	Jo e R
	Distribuim	228,414	0	0.00%	Jo e R
	Aktivitetet biznesore	0	3,293	!	E pa K
	<b>Totali</b>	<b>310,643</b>	<b>11,680</b>	<b>3.76%</b>	<b>Jo e R</b>
Sektori	Resurse dhe trajtimi i	1,479,208	466,330	31.53%	Jo e R
	Distribuim	2,020,091	339,062	16.78%	Jo e R
	Aktivitetet biznesore	1,025,092	678,064	66.15%	Jo e R
	<b>Totali</b>	<b>4,524,391</b>	<b>1,483,456</b>	<b>32.79%</b>	<b>Jo e R</b>

Tabela Nr. 8. Shumat e investimeve kapitale për ujëra të zeza të financuar nga burimet vetanake të kompanive sipas kategorive të theksuara më lartë në 11 mujorin të vitit 2015 shprehur në €

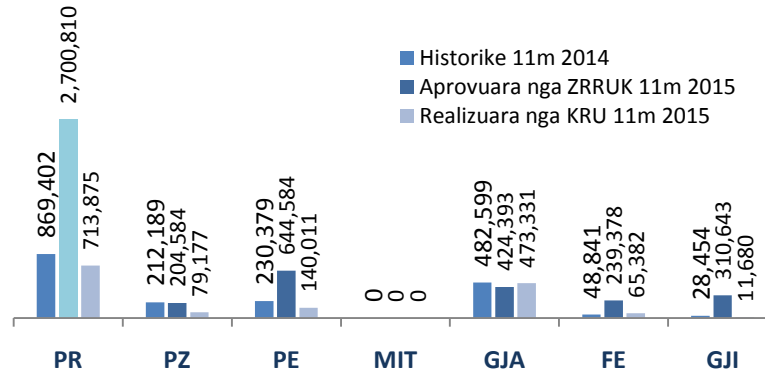
Emri i kompanisë	Kategori të Investimeve	Aprovuara 11m 2015	Realizuara 11m 2015	% e real. të caktut	Vlerësimi përfundimtar
Prishtina	Grumbullimi i u.z	205,572	0	0.00%	Jo e R
	Trajtimi i u.z	0	0	!	E pa K
	Trajtimi i llumit	0	0	!	E pa K
	Aktivitete biznesore	51,119	14,223	27.82%	Jo e R
	<b>Totali</b>	<b>256,691</b>	<b>14,223</b>	<b>5.54%</b>	<b>Jo e R</b>
Hidroregjioni-Jugor	Grumbullimi i u.z	914	0	0.00%	Jo e R
	Trajtimi i u.z	0	0	!	E pa K
	Trajtimi i llumit	0	0	!	E pa K
	Aktivitete biznesore	0	1,160	!	E pa K
	<b>Totali</b>	<b>914</b>	<b>1,160</b>	<b>126.96%</b>	<b>T P</b>
Hidrodrini	Grumbullimi i u.z	77,661	0	0.00%	Jo e R
	Trajtimi i u.z	0	0	!	E pa K
	Trajtimi i llumit	0	0	!	E pa K
	Aktivitete biznesore	137,048	0	0.00%	Jo e R
	<b>Totali</b>	<b>214,709</b>	<b>0</b>	<b>0.00%</b>	<b>Jo e R</b>
Mitrovica	Grumbullimi i u.z	45,683	0	0.00%	Jo e R
	Trajtimi i u.z	0	0	!	E pa K
	Trajtimi i llumit	0	0	!	E pa K
	Aktivitete biznesore	0	0	!	E pa K
	<b>Totali</b>	<b>45,683</b>	<b>0</b>	<b>0.00%</b>	<b>Jo e R</b>
Radoniqi	Grumbullimi i u.z	18,273	0	0.00%	Jo e R
	Trajtimi i u.z	0	0	!	E pa K
	Trajtimi i llumit	0	0	!	E pa K
	Aktivitete biznesore	0	0	!	E pa K
	<b>Totali</b>	<b>18,273</b>	<b>0</b>	<b>0.00%</b>	<b>Jo e R</b>
Bifurkacioni	Grumbullimi i u.z	194,609	0	0.00%	Jo e R
	Trajtimi i u.z	0	0	!	E pa K
	Trajtimi i llumit	0	0	!	E pa K
	Aktivitete biznesore	685	4,184	610.59%	T P
	<b>Totali</b>	<b>195,294</b>	<b>4,184</b>	<b>2.14%</b>	<b>Jo e R</b>
Hidromorava	Grumbullimi i u.z	39,287	0	0.00%	Jo e R
	Trajtimi i u.z	0	0	!	E pa K
	Trajtimi i llumit	0	0	!	E pa K
	Aktivitete biznesore	0	0	!	E pa K
	<b>Totali</b>	<b>39,287</b>	<b>0</b>	<b>0.00%</b>	<b>Jo e R</b>
SEKTORI	Grumbullimi i u.z	581,998	0	0.00%	Jo e R
	Trajtimi i u.z	0	0	!	E pa K
	Trajtimi i llumit	0	0	!	E pa K
	Aktivitete biznesore	188,853	19,567	10.36%	Jo e R
	<b>Totali</b>	<b>770,851</b>	<b>19,567</b>	<b>2.54%</b>	<b>Jo e R</b>

*Tabela Nr. 9. Shumat përmbledhëse të Investimeve kapitale të financuara nga burimet vetanke të kompanive për shërbimet e ujit dhe ujërave të zeza gjatë 11 mujorit të parë të vitit 2015.*

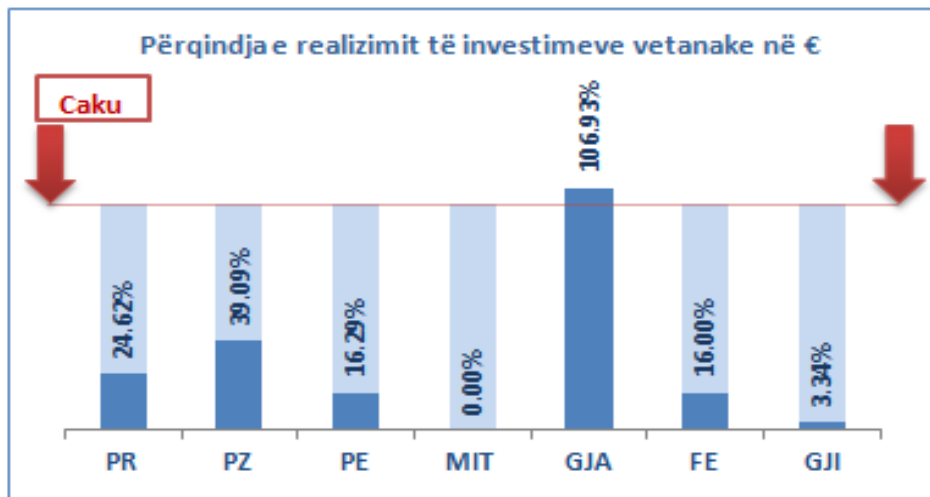
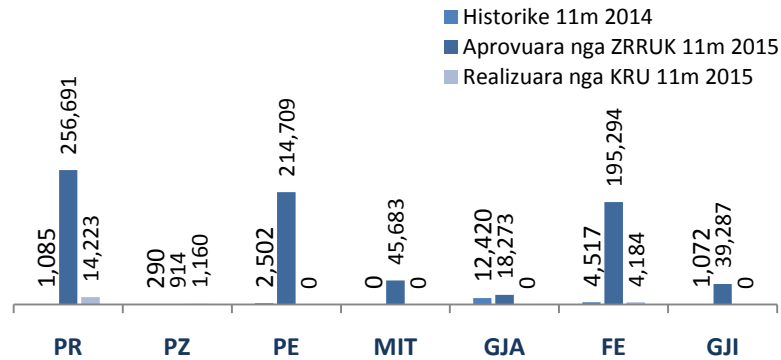
Emri i kompanisë	Investimet në shërbimet përkatëse	Njësia monetare	Historike 11m 2014	Aprovuara 11 mujori 2015	Realizuar 11 mujori 2015	% Krahasuese 11 m 2014/ 11m 2015	% e real. të caktut të 11m 2015	Vlerësimi përfundimtar për 11 mujorin 2015
Prishtina	Ujë	€	869,402	2,700,810	713,875	82.11%	26.43%	Jo e R
	Ujëra të zeza	€	1,085	256,691	14,223	1310.47%	5.54%	Jo e R
	Totali	€	<b>870,487</b>	<b>2,957,502</b>	<b>728,098</b>	83.64%	24.62%	Jo e R
Hidroregjioni jugor (PZ)	Ujë	€	212,189	204,584	79,177	37.31%	38.70%	Jo e R
	Ujëra të zeza	€	290	914	1,160	400.04%	126.96	T P
	Totali	€	<b>212,478</b>	<b>205,498</b>	<b>80,337</b>	37.81%	39.09%	Jo e R
Hidrodrini (PE)	Ujë	€	230,379	644,584	140,011	60.77%	21.72%	Jo e R
	Ujëra të zeza	€	2,502	214,709	0	0.00%	!	E pa K
	Totali	€	<b>232,881</b>	<b>859,293</b>	<b>140,011</b>	60.12%	16.29%	Jo e R
Mitrovica (MIT)	Ujë	€	0	0	0	!	!	E pa K
	Ujëra të zeza	€	0	45,683	0	!	!	E pa K
	Totali	€	<b>0</b>	<b>45,683</b>	<b>0</b>	!	!	E pa K
Radoniqi (GJA)	Ujë	€	482,599	424,393	473,331	98.08%	111.53	T P
	Ujëra të zeza	€	12,420	18,273	0	0.00%	!	E pa K
	Totali	€	<b>495,019</b>	<b>442,666</b>	<b>473,331</b>	95.62%	106.93	T P
Bifurkacioni (FE)	Ujë	€	48,841	239,378	65,382	133.87%	27.31%	Jo e R
	Ujëra të zeza	€	4,517	195,294	4,184	92.62%	2.14%	Jo e R
	Totali	€	<b>53,358</b>	<b>434,672</b>	<b>69,566</b>	130.38%	16.00%	Jo e R
Hidromorava (GJI)	Ujë	€	28,454	310,643	11,680	41.05%	3.76%	Jo e R
	Ujëra të zeza	€	1,072	39,287	0	0.00%	!	E pa K
	Totali	€	<b>29,526</b>	<b>349,930</b>	<b>11,680</b>	<b>39.56%</b>	<b>3.34%</b>	Jo e R
Të dhënat sektoriale	Ujë	€	<b>1,871,86</b>	<b>4,524,391</b>	<b>1,483,45</b>	<b>79.25%</b>	<b>32.79%</b>	Jo e R
	Ujëra të zeza	€	<b>21,887</b>	<b>770,851</b>	<b>19,567</b>	<b>89.40%</b>	<b>2.54%</b>	Jo e R
Totali i përgjithshëm sektorial		€	<b>1,893,75</b>	<b>5,295,242</b>	<b>1,503,02</b>	<b>79.37%</b>	<b>28.38%</b>	Jo e R

## 8.2. Paraqitja grafike e të dhënave për investime kapitale vetanake të kompanive

### Investimet vetanake për ujë



### Investimet vetanake për ujëra të zeza



### 8.3. Shumat e investimeve kapitale të financuara nga donatorët

Në këtë tabelë paraqiten të dhënat e shumave të aprovuara dhe realizuara nga financimet e donatorëve të cilët kanë qenë pjesë të planifikimit të projekteve për realizim të investimeve kapitale për shërbimet e ujit gjatë 11 muhorit të parë të vitit 2015. Krahasimi i këtyre të dhënave pasqyron shkallën e përbushjes së objektivave të përcaktuara për këtë periudhë kohore, të cilat epen në % me vlerësimin përfundimtarë.

Tabela Nr. 10. Shumat e investimeve kapitale për ujë të financuar nga donatorët sipas kategorive të theksuara më lartë në 11 muhoret e parë të vitit 2015 shprehur në €.

Emri i kompanisë	Kategori të Investimeve	Aprovuara 11m 2015	Realizuara 11m 2015	% e real. të caktut 11m 2015	Vlerësimi përfundimtar
PRISHTINA	Resurse dhe trajtimi i	4,568,277	137,338	3.01%	Jo e R
	Distribuem	8,299,036	0	0.00%	Jo e R
	Aktivitetet biznesore	0	0	!	E pa K
	<b>Totali</b>	<b>12,867,313</b>	<b>137,338</b>	<b>1.07%</b>	<b>Jo e R</b>
Hidroregjioni- Jugor	Resurse dhe trajtimi i	3,942,423	9,710	0.25%	Jo e R
	Distribuem	1,425,302	113,449	7.96%	Jo e R
	Aktivitetet biznesore	54,819	0	0.00%	Jo e R
	<b>Totali</b>	<b>5,422,545</b>	<b>123,159</b>	<b>2.27%</b>	<b>Jo e R</b>
Hidrodrini	Resurse dhe trajtimi i	0	152,056	!	E pa K
	Distribuem	374,599	0	0.00%	Jo e R
	Aktivitetet biznesore	0	0	!	E pa K
	<b>Totali</b>	<b>374,599</b>	<b>152,056</b>	<b>40.59%</b>	<b>Jo e R</b>
Mitrovica	Resurse dhe trajtimi i	0	0	!	E pa K
	Distribuem	3,324,335	0	0.00%	Jo e R
	Aktivitetet biznesore	234,170	0	0.00%	Jo e R
	<b>Totali</b>	<b>3,558,506</b>	<b>0</b>	<b>0.00%</b>	<b>Jo e R</b>
Radoniqi	Resurse dhe trajtimi i	1,187,752	8,263	0.70%	Jo e R
	Distribuem	2,284,139	147,118	6.44%	Jo e R
	Aktivitetet biznesore	0	16,410	!	E pa K
	<b>Totali</b>	<b>3,471,891</b>	<b>171,791</b>	<b>4.95%</b>	<b>Jo e R</b>
Bifurkacioni	Resurse dhe trajtimi i	0	0	!	E pa K
	Distribuem	0	57,252	!	E pa K
	Aktivitetet biznesore	4,568	40,489	886.31%	T P
	<b>Totali</b>	<b>4,568</b>	<b>97,741</b>	<b>2139.56%</b>	<b>T P</b>
Hidromorava	Resurse dhe trajtimi i	223,846	0	0.00%	Jo e R
	Distribuem	182,731	0	0.00%	Jo e R
	Aktivitetet biznesore	0	0	!	E pa K
	<b>Totali</b>	<b>406,577</b>	<b>0</b>	<b>0.00%</b>	<b>Jo e R</b>
Sektori	Resurse dhe trajtimi i	9,922,298	307,367	3.10%	Jo e R
	Distribuem	15,890,142	317,819	2.00%	Jo e R
	Aktivitetet biznesore	293,558	56,899	19.38%	Jo e R
	<b>Totali</b>	<b>26,105,998</b>	<b>682,085</b>	<b>2.61%</b>	<b>Jo e R</b>

Tabela Nr. 11. Shumat e investimeve kapitale për ujëra të zeza të financuara nga donatorët sipas kategorive të theksuara ma lartë në 11 mujorin e vitit 2015 shprehur në €.

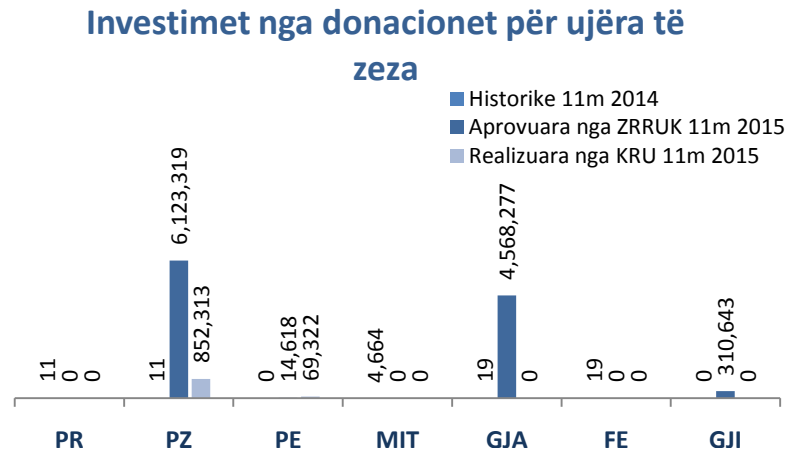
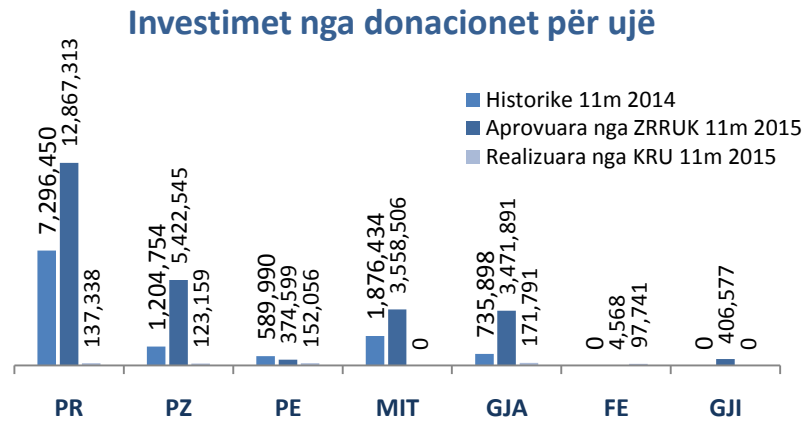
Emri i kompanisë	Kategori të Investimeve	Aprovuara 11m 2015	Realizuara 11m 2015	% e real. të cakt	Vlerësimi përfundimtar
Prishtina	Grumbullimi i u.z	0	0	!	E pa K
	Trajtim i u.z	0	0	!	E pa K
	Trajtimi i llumit	0	0	!	E pa K
	Aktivitete biznese	0	0	!	E pa K
	<b>Totali</b>	<b>0</b>	<b>0</b>	<b>!</b>	<b>E pa K</b>
Hidroregjioni-Jugor	Grumbullimi i u.z	5,584,262	529,661	9.48%	Jo e R
	Trajtim i u.z	310,643	322,652	103.87%	T P
	Trajtimi i llumit	137,048	0	0.00%	Jo e R
	Aktivitete biznese	91,366	0	0.00%	Jo e R
	<b>Totali</b>	<b>6,123,319</b>	<b>852,313</b>	<b>13.92%</b>	<b>Jo e R</b>
Hidrodrini	Grumbullimi i u.z	14,618	69,322	474.21%	T P
	Trajtim i u.z	0	0	!	E pa K
	Trajtimi i llumit	0	0	!	E pa K
	Aktivitete biznese	0	0	!	E pa K
	<b>Totali</b>	<b>14,618</b>	<b>69,322</b>	<b>474.21%</b>	<b>T P</b>
Mitrovica	Grumbullimi i u.z	0	0	!	E pa K
	Trajtim i u.z	0	0	!	E pa K
	Trajtimi i llumit	0	0	!	E pa K
	Aktivitete biznese	0	0	!	E pa K
	<b>Totali</b>	<b>0</b>	<b>0</b>	<b>!</b>	<b>E pa K</b>
Radoniqi	Grumbullimi i u.z	4,568,277	0	0.00%	Jo e R
	Trajtim i u.z	0	0	!	E pa K
	Trajtimi i llumit	0	0	!	E pa K
	Aktivitete biznese	0	0	!	E pa K
	<b>Totali</b>	<b>4,568,277</b>	<b>0</b>	<b>0.00%</b>	<b>Jo e R</b>
Bifurkacioni	Grumbullimi i u.z	0	0	!	E pa K
	Trajtim i u.z	0	0	!	E pa K
	Trajtimi i llumit	0	0	!	E pa K
	Aktivitete biznese	0	0	!	E pa K
	<b>Totali</b>	<b>0</b>	<b>0</b>	<b>!</b>	<b>E pa K</b>
Hidromorava	Grumbullimi i u.z	310,643	0	0.00%	Jo e R
	Trajtim i u.z	0	0	!	E pa K
	Trajtimi i llumit	0	0	!	E pa K
	Aktivitete biznese	0	0	!	E pa K
	<b>Totali</b>	<b>310,643</b>	<b>0</b>	<b>0.00%</b>	<b>Jo e R</b>
SEKTORI	Grumbullimi i u.z	10,477,800	598,983	5.72%	Jo e R
	Trajtim i u.z	310,643	322,652	103.87%	T P
	Trajtimi i llumit	137,048	0	0.00%	Jo e R
	Aktivitete biznese	91,366	0	0.00%	Jo e R
	<b>Totali</b>	<b>11,016,857</b>	<b>921,635</b>	<b>8.37%</b>	<b>Jo e R</b>

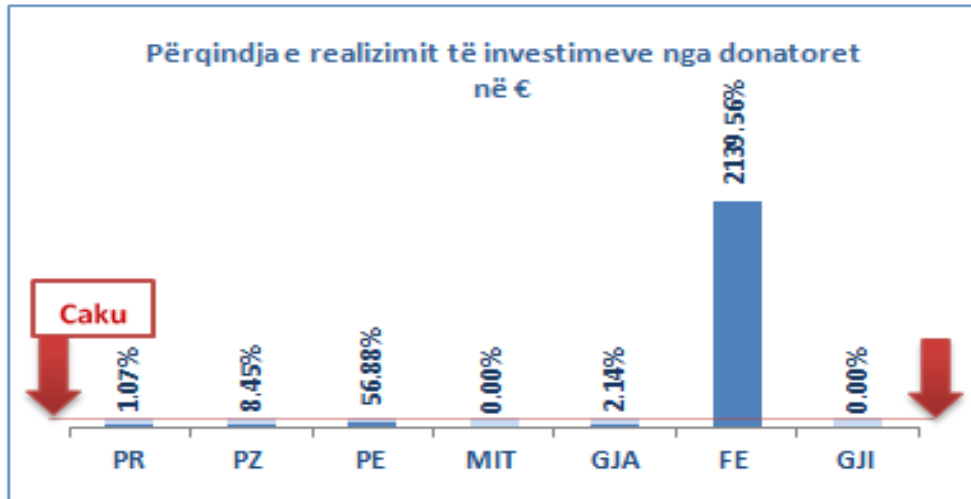
**Tabela Nr. 12. Shumat përmbledhëse të investimeve kapitale të aprovuar dhe realizuar nga donatorët për shërbimet e ujit dhe ujërave të zeza gjatë 11 m të parë të vitit 2015**

Emri i kompanisë	Investimet në shërbimet përkatëse	Njësia monetare	Historike 9m 2014	Aprovuar nga ZRRUK 9m 2015	Realizuar nga KRU 9m 2015	% krahasues 9m 2015/ 2014	% e real. të cakt. 9m 2015	Vlerësimi përfundimtar
Prishtina (PR)	Ujë	€	7,296,4	12,867,31	137,338	1.88%	1.07%	Jo e R
	Ujëra të zeza	€	11	0	0	0.00%	!	E pa K
	<b>Totali</b>	€	0	<b>12,867,31</b>	<b>137,338</b>	!	1.07%	Jo e R
Hidroregjioni jugor (PZ)	Ujë	€	1,204,7	5,422,545	123,159	10.22%	2.27%	Jo e R
	Ujëra të zeza	€	11	6,123,319	852,313	7748300.	13.92%	Jo e R
	<b>Totali</b>	€	1,204,7	<b>11,545,86</b>	<b>975,472</b>	80.97%	8.45%	Jo e R
Hidrodrini (PE)	Ujë	€	589,990	374,599	152,056	25.77%	40.59%	Jo e R
	Ujëra të zeza	€	0	14,618	69,322	!	474.21%	T P
	<b>Totali</b>	€	589,990	<b>389,217</b>	<b>221,378</b>	37.52%	56.88%	Jo e R
Mitrovica (MIT)	Ujë	€	1,876,4	3,558,506	0	0.00%	!	E pa K
	Ujëra të zeza	€	4,664	0	0	0.00%	!	E pa K
	<b>Totali</b>	€	1,881,0	<b>3,558,506</b>	<b>0</b>	0.00%	!	E pa K
Radoniqi (GJA)	Ujë	€	735,898	3,471,891	171,791	23.34%	4.95%	Jo e R
	Ujëra të zeza	€	19	4,568,277	0	0.00%	!	E pa K
	<b>Totali</b>	€	735,917	<b>8,040,168</b>	<b>171,791</b>	23.34%	2.14%	Jo e R
Bifurkacioni (FE)	Ujë	€	0	4,568	97,741	!	2139.56	T P
	Ujëra të zeza	€	19	0	0	0.00%	!	E pa K
	<b>Totali</b>	€	19	<b>4,568</b>	<b>97,741</b>	507745.4	2139.56	T P
Hidromorava (GJI)	Ujë	€	0	406,577	0	!	!	E pa K
	Ujëra të zeza	€	0	310,643	0	!	!	E pa K
	<b>Totali</b>	€	0	<b>717,219</b>	<b>0</b>	!	!	E pa K
Të dhënat sektoriale	Ujë	€	11,703,	26,105,99	682,085	5.83%	2.61%	Jo e R
	Ujëra të zeza	€	4,724	11,016,85	921,635	19509.57	8.37%	Jo e R
<b>Totali i përgjithshëm sektorial</b>		€	<b>11,708,</b>	<b>37,122,85</b>	<b>1,603,720</b>	<b>13.70%</b>	<b>4.32%</b>	<b>Jo e R</b>

**Shënim:** Besojmë se shumat e investimeve të donatorëve duhet të jenë më të larta, por të njëjtat mund të mos jenë regjistruar gjër me tani, ose janë proces të investimeve vijuese, ose donatorët nuk i kanë dorëzuar të dhënat e financimeve të tyre të kompanitë. Ngjashëm mund të jetë edhe me investimet vetanake dhe kjo vlen të ndonjë nga kompanitë. Të dhënat e përmbyllëse të vitit biznesorë do të ofrojnë një pasqyrë më plotë të shkallës së investimeve të realizuar nga të dy burimet e investimeve.

## 8.4. Paraqitja grafike e të dhënave për investimet kapitale nga donatorët





## 9. RANGIMI I KRU-VE SIPAS REALIZIMIT TË CAQEVE

Nga raporti i përmbushjes së caqeve të cilin e punon DFTRR/ZRRUK vërehet se për secilën KRU është caktuar një cak përkatës përmes së cilit monitorohet shkalla e përmbushjes së tyre. Në këtë raport janë paraqitur një mori të dhënash të përcaktuara si cak, dhe secila prej tyre e ka rëndësinë e vet e cila mundëson KRU-se të ofrojë shërbime me nivel të kënaqshëm të ujësjellësit dhe grumbullimit të ujërave të zeza. Mirëpo nëse duam të kemi një pasqyrë të përgjithshme se cila prej KRU-ve ka arritur më së miri t'u afrohet përmbushjes së caqeve në krahasim me KRU-të tjera, DFTRR/ZRRUK do të paraqes një metodologji të rangimit të cilën e konsideron si më të arsyeshmen në rrethanat të cila gjendet sektori i ujit në Kosovë.

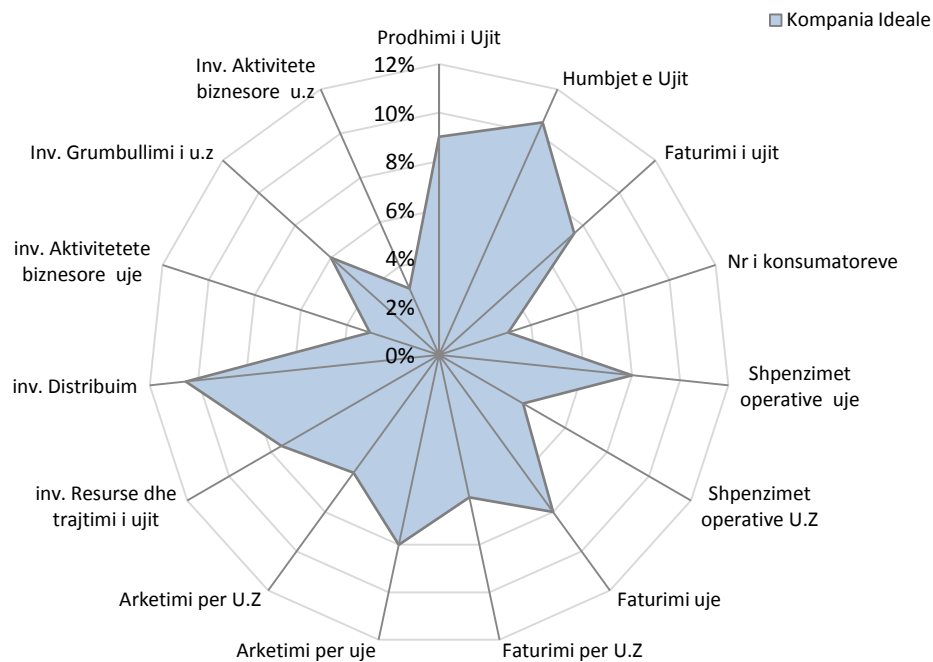
Kjo metodologji e rangimit të KRU-ve konsiston në të dhënat e paraqitura në raportin e përmbushjes së caqeve, ku për kategori të të dhënave është përcaktuar edhe pesha e tyre për vlerësim. Të dhënat janë ndarë në grupe dhe secili grup ka peshën e vet. Po ashtu edhe të dhënat brenda grupit kanë peshën e tyre përkatëse. Kjo metodologji më së miri mund të ilustruhet edhe përmes tabelës sqaruese në vijim.

Tabela Nr. 13. Metodologjia e rangimit të KRU-ve

Grupi i të dhënave	Komponentët e matjes së performances	Pesha komponentët	Pesha e grupit	Ndikimi individual
Të dhënat teknike	Prodhimi i Ujit	30%	30%	9.00%
	Humbjet e Ujit	35%		10.50%
	Faturimi i ujit (m3)	25%		7.50%
	Nr i konsumatoreve	10%		3.00%
Te dhënat financiare	Shpenzimet operative për ujë	20%	40%	8.00%
	Shpenzimet operative U.Z	10%		4.00%
	Faturimi për ujë (€)	20%		8.00%
	Faturimi për U.Z (€)	15%		6.00%
	Arkëtimi për ujë (€)	20%		8.00%
	Arkëtimi për U.Z (€)	15%		6.00%
Investimet vetanake	Resurse dhe trajtimi i ujit	25%	30%	7.50%
	Distribuimi i ujit	35%		10.50%
	Aktivitetete biznesore per uje	10%		3.00%
	Grumbullimi i ujërave të zeza	20%		6.00%
	Aktivitetete biznesore për ujera të zeza	10%		3.00%
Performanca e përgjithshme			100%	100%

Një kompani ideale do duhej që në të gjithë këto caqe të matura t'u afrohej përmbushjes, ose të arrij vlerën e tyre 100%. Kuptohet se ZRRUK gjatë gjithë proceseve tarifore u ka kushtuar rëndësi të veçantë aspektit të realizimit të investimeve prej burimeve vetanake të kompanive, ngase ato kanë ndikim në lartësinë e tarifës sikundër edhe në përmirësimin e nivelit të shërbimeve. Për këtë, sipas

tabelës së mësipërme mund të vërehet se peshën më të madhe e ka kategoria e të dhënave “Investimet vetanake për ujë” dhe roli i kësaj kategorie në performancën e përgjithshme të kompanisë është 21% (70% x 30% = 21%). Në këtë mënyrë çdo e dhënë e peshës së komponentëve e ka vlerën e vet me çka identifikohet në mënyrë individuale ndikimi i tyre në performancën e përgjithshme, duke fituar kështu totalin prej 100%. Grafikisht kjo metodologji më së miri do të paraqitet përmes diagramit vijues, i cili njëkohësisht paraqet të gjitha të dhënat e përcaktuara si cak nga DFTRR/ZRRUK, së bashku me peshën e tyre përkatëse. Kjo nënkupton se një kompani do duhej që sa më shumë të jetë e mundshme të arrijë të mbush hapësirën përbrenda kësaj zone të caqeve. Prandaj dhe mund të themi se kompania e cila ka arritur të ketë sipërfaqe më të madhe brenda zonës së caqeve, do të jetë njëra ndër kompanitë që ka performuar më së miri gjatë vitit të caktuar.



Ndërkaq, të gjitha kalkulimet për secilën kompani paraqiten në tabelën vijuese me të dhënat se sa është përqindja e realizimit të caqeve si dhe ndikimi i tyre sipas peshës së asaj të dhëne.

Nëse themi se një kompani në cakun e prodhimit të ujit ka arritur të realizoj për 90 %, atëherë sipas metodologjisë kalkulimet do ishin si në vijim:

$$90\% \times 30\% \times 30\% = 8.1\%$$

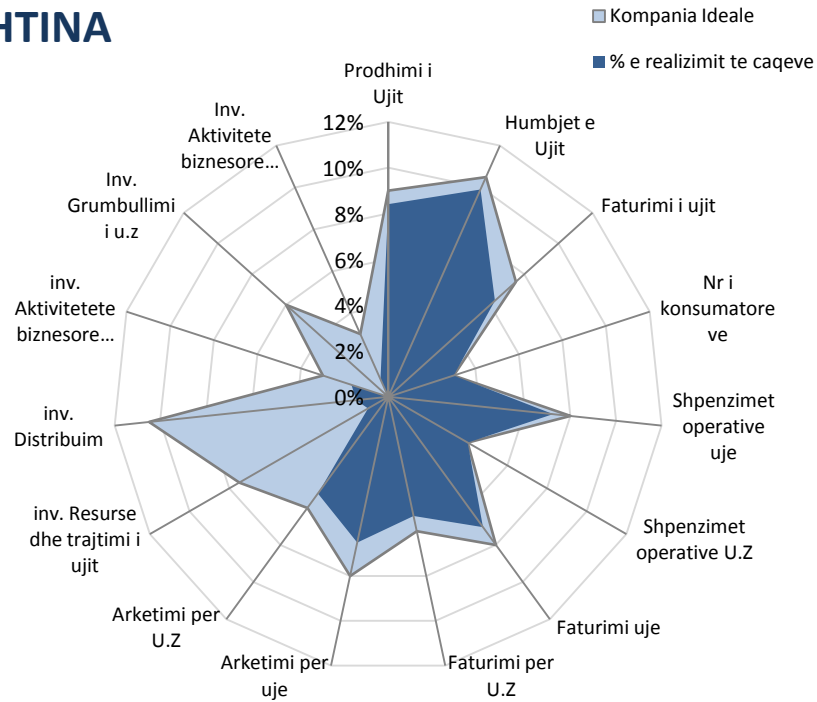
Dhe në këtë mënyrë për të gjitha të dhënat tjera bëhet analiza e përmbushjes së caqeve sipas peshës së komponentës përkatëse duke fituar në fund një vlerësim të përgjithshëm në realizimin e caqeve të përcaktuara nga ZRRUK.

Tabela Nr. 14. Kalkulimet e performancës së përgjithshme të KRU-ve sipas peshës së të dhënave.

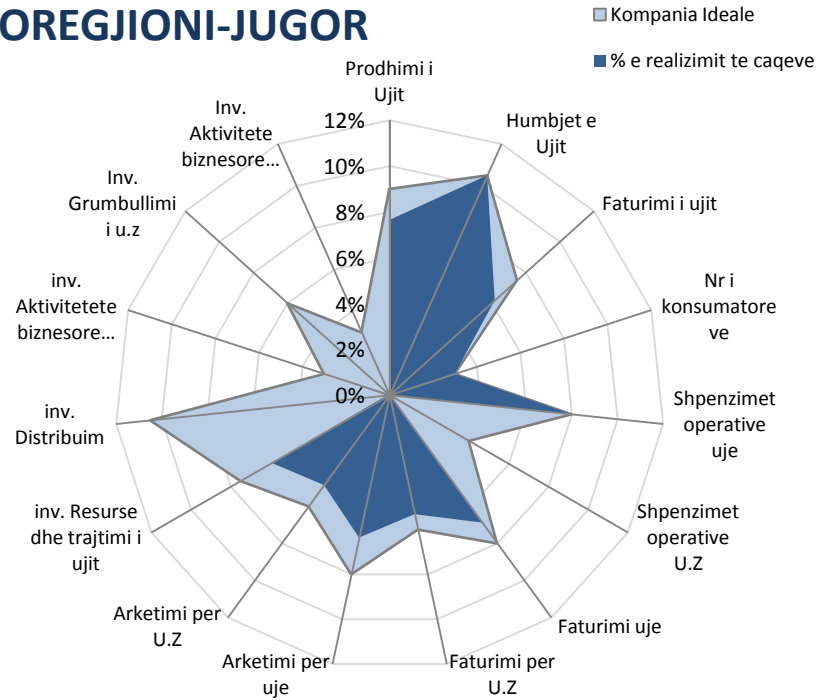
Komponenta	PR		PZ		PE		MIT		GJA		FE		GJI	
	% e cakut	pesha e komp.	% e cakut	pesha e komp.	% e cakut	pesha e komp.	% e cakut	pesha e komp.	% e cakut	pesha e komp.	% e cakut	pesha e komp.	% e cakut	pesha e komp.
<b>Prodhimi i Ujit</b>	93.45%	8.410%	84.95%	7.645%	100.07%	9.000%	128.44%	9.000%	98.14%	8.833%	98.95%	8.905%	110.49%	9.000%
<b>Humbjet e Ujit</b>	105.65%	9.907%	86.75%	10.500%	106.43%	9.825%	194.59%	0.568%	102.48%	10.240%	110.06%	9.444%	136.03%	6.717%
<b>Faturimi i ujit</b>	83.55%	6.266%	82.59%	6.194%	89.67%	6.725%	85.56%	6.417%	94.26%	7.069%	89.39%	6.704%	85.85%	6.439%
<b>Nr i konsumatorëve</b>	114.58%	3.000%	107.81%	3.000%	119.23%	3.000%	109.73%	3.000%	118.90%	3.000%	120.57%	3.000%	118.93%	3.000%
<b>Shpenzimet operative për ujë</b>	109.57%	7.234%	90.98%	8.000%	98.57%	8.000%	99.67%	8.000%	122.47%	6.203%	104.97%	7.603%	116.95%	6.644%
<b>Shpenzimet operative U.Z</b>	46.77%	4.000%	207.28%	0.000%	100.08%	3.997%	175.93%	0.963%	7.19%	4.000%	15.85%	4.000%	24.01%	4.000%
<b>Faturimi për ujë</b>	87.95%	7.036%	85.89%	6.872%	95.75%	7.660%	79.37%	6.349%	95.74%	7.660%	97.93%	7.834%	89.35%	7.148%
<b>Faturimi për U.Z</b>	88.66%	5.319%	88.49%	5.310%	95.96%	5.758%	89.62%	5.377%	116.76%	6.000%	84.24%	5.055%	104.51%	6.000%
<b>Arkëtimi për ujë</b>	81.33%	6.507%	79.43%	6.354%	90.30%	7.224%	72.46%	5.797%	102.26%	8.000%	87.39%	6.991%	85.91%	6.873%
<b>Arkëtimi për U.Z</b>	87.04%	5.222%	80.83%	4.850%	85.83%	5.150%	77.33%	4.640%	123.23%	6.000%	74.09%	4.446%	105.54%	6.000%
<b>inv. Resurse dhe trajtimi i ujit</b>	13.59%	1.019%	78.91%	5.919%	1021.618%	7.500%	0.00%	0.00%	45.18%	3.389%	3.08%	0.231%	10.20%	0.765%
<b>inv. Distribuim</b>	13.38%	1.405%	0.986%	0.104%	0.000%	0.000%	0.00%	0.00%	174.02%	10.500%	42.608%	4.474%	0.000%	0.000%
<b>inv. Aktivitetete biznesore uje</b>	56.33%	1.690%	66.449%	1.993%	0.000%	0.000%	0.00%	0.00%	323.244%	3.000%	538.204%	3.000%	0.000%	0.000%
<b>Inv. Grumbullimi i u.z</b>	0.00%	0.000%	0.000%	0.000%	0.000%	0.000%	0.00%	0.00%	0.000%	0.000%	0.000%	0.000%	0.000%	0.000%
<b>Inv. Aktivitete biznesore u.z</b>	27.82%	0.835%	0.000%	0.000%	0.000%	0.000%	0.00%	0.00%	0.000%	0.000%	610.588%	3.000%	0.000%	0.000%
<b>Vlerësimi i përgjithshëm</b>	67.850%		66.740%		73.838%		50.111%		83.893%		74.868%		62.585%	

Prej të dhënave të fituara nga tabela e mësipërme tashmë mund të prodhojmë diagramet individuale për secilën KRU, ku mund të shihet edhe grafikisht se cila prej tyre ka arritur më së shumti të mbush zonën me ngjyrë të katërtë të qelë i cili është i përcaktuar për arritje të mundshme, ndërsa fusha me ngjyrë të kaltërt të mbyllët paraqet shkallen e arritshmersë së cakut. Në këtë rast si kompani ideale do të mund të konsiderohej ajo kompani e cila i përmbush objektivat e caktuar me BPRR-në e kësaj periudhe të shikuar.

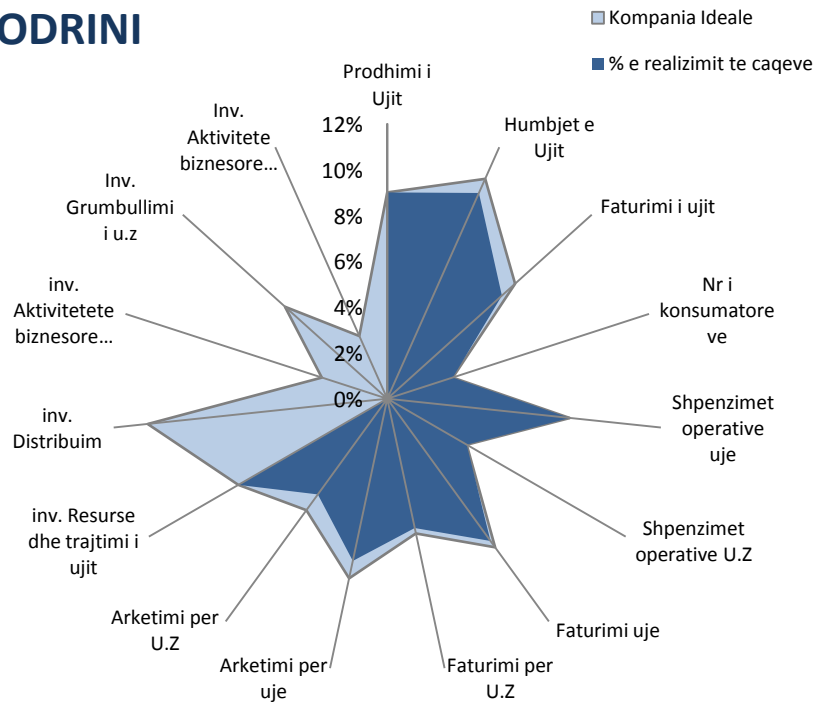
## PRISHTINA



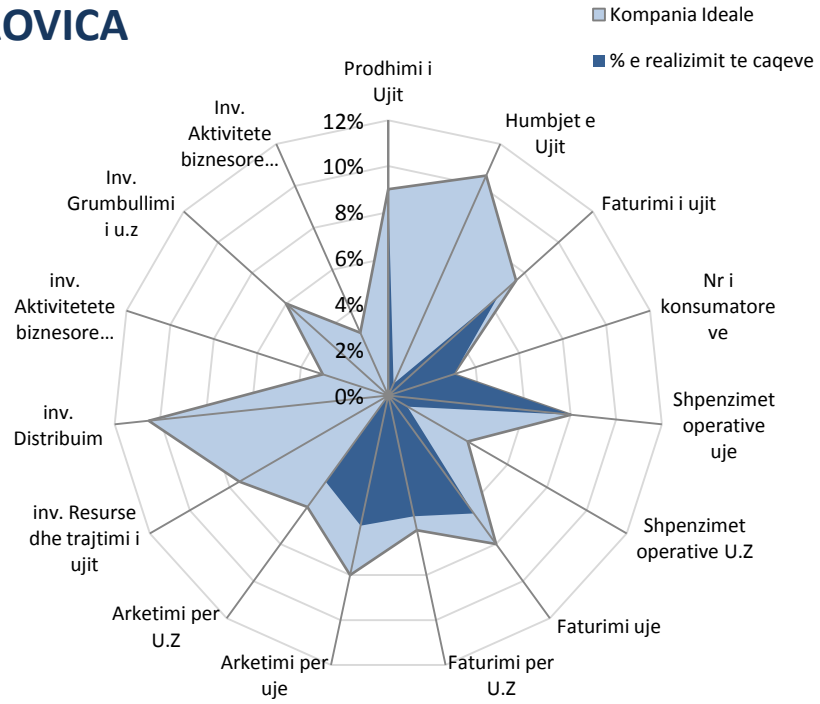
## HIDROREGJIONI-JUGOR



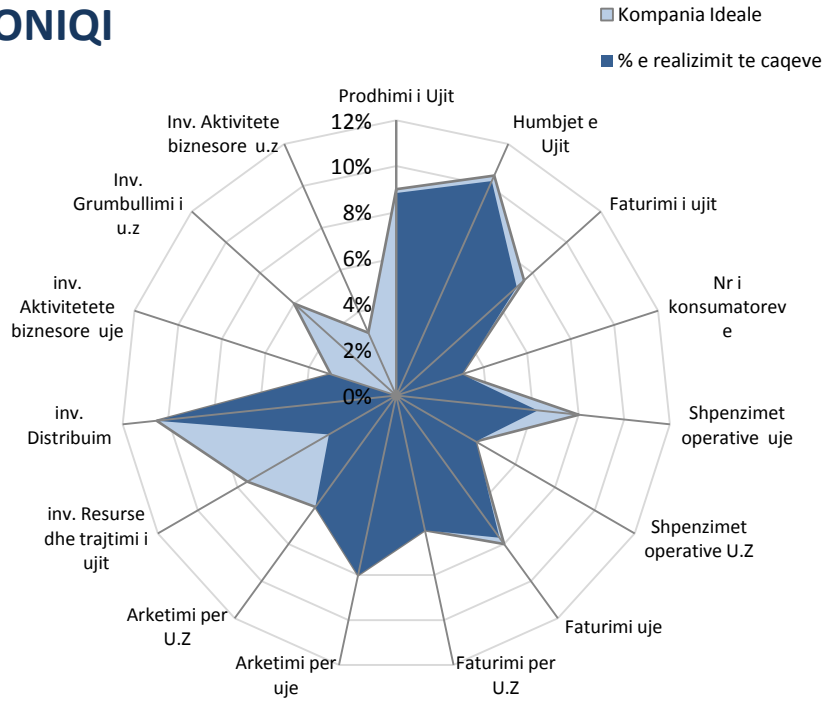
## HIDRODRINI



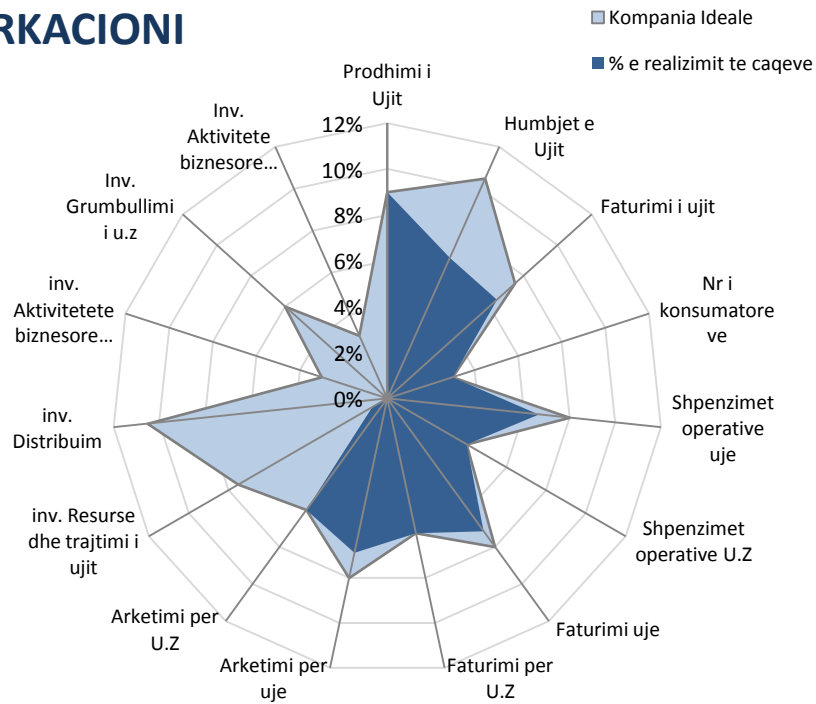
# MITROVICA



## RADONIQI



## BIFURKACIONI



## HIDROMORAVA

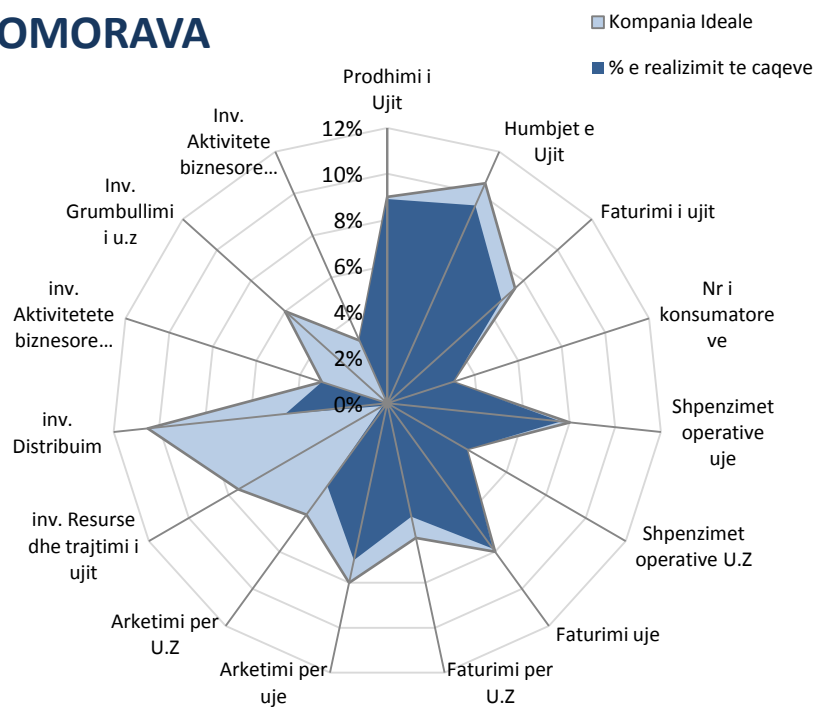


Tabela Nr. 15. Rangimi i KRU-ve për performancën më të mirë të realizimi të caqeve gjatë 11 mujorit vitit 2015

Nr	Emri i kompanisë	Përqindja totale realizimit të caqeve
1	KRU "RADONIQI" SH.A - GJAKOVË	83.89%
2	KRU "BIFURKACIONI" SH. A - FERIZAJ	74.69%
3	KRU "HIDRODRINI" SH. A - PEJË	73.84%
4	KRU "Prishtina" sh.a - Prishtinë	67.85%
5	KRU "HIDROREGJIONI JUGOR" SH.A - PRIZREN	66.74%
6	KRU "HIDROMORAVA" SH.A - GJILAN	62.58%
7	KRU "MITROVICA" SH.A - MITROVICË	50.11%
	<b>Mesatarja e thjesht e sektorit nga rangimi i shkalles së përmbushjes së caqeve</b>	<b>68.53%</b>

## 10. KONKLuzionet e Raportit

---

Nga ajo që u theksua ma lartë, duket qartë se treguesit kryesorë pasqyrojnë të dhëna të mospërmbushjes së caqeve ku hynë treguesit që lidhen me sferën monetare, sikurse që nuk janë përmbush as planet e investimeve kapitale të aprovuara me procesin rregullatorë të tarifave për periudhën e shikua me përjashtim të KRU “Radoniqi” sh. a. Gjakovë dhe KRU “Hidroregjioni Jugor” sh. a. Prizren e cila përmbushje është e diskutueshme.

Qëllimi i këtij raporti është të paralajmërojë menaxhmentet e kompanive për stadin e të dhënave të dala nga afarizmi i tyre i 11 mujorit të parë të këtij viti si dhe të sensibilizoj të gjithë akterët në sektorin e ujit për ecurinë e përmbushjes /mos përmbushjes së caqeve të përcaktuara në procesin tarifor të vitit 2015 të periudhës së shikuar. Siç dihet, objektivat e përcaktuara nga ZRRUK me KRU-të, paraqesin “Marrëveshje Kontraktuale” për të cilat KRU-të janë të obliguara të punojnë në përmbushjen e tyre pasi që të njëjtat kanë ngarkuar tarifat e aplikuara. Konkluzionet e këtij raporti përshkruajnë të dhënat sektoriale me ndonjë specifike për KRU-të.

### **Te dhënat operative**

Bazuar në metodologjinë shkallës së vlerësimit të përmbushjeve të caqeve për këto të dhëna dhe të dhënat tjera mund të konkludohet se të dhënat operative për këtë grup të 4 treguesve sipas tabelës nr. 1. Dy nga ta i kemi vlerësuar pozitivisht dhe dy të tjerë negativisht dhe kjo ka të bëjë me sasinë e ujit të prodhuar e cila i është përafuar realizimit, ndërsa numri i konsumatorëve të shërbyer me uji është realizuar plotësisht. Ndërsa dy treguesit tjerë UPF dhe ujit të faturuar në sasi janë jo të realizuar me një shkallë të theksuar e të cilët kanë ndikuar më pastaj te treguesit tjerë të cilët e ndikojnë për ta vlerësuar trendin si jo të mirë në sektorë për këtë periudhë kohore.

### **Shpenzimet operative**

Për sa i përket këtyre treguesve duhet theksuar se KRU-të; “Prishtina”, Hidroregjioni Jugor”, “Hidrodrini” dhe Bifurkacioni” kanë qenë të përgjegjshme ndaj këtij grupi të kostove duke i mbajtur ato nën kontroll e për çka duhet lavdëruar KRU “Prishtina” SH. A. Prishtinë për herë të parë pas shumë periudhave të shikuara. Në grupin e kompanive që kanë tejkaluar shumat e kostove të aprovuar bëjnë pjesë; “Mitrovica”, “Radoniqi” dhe “Hidromorava”. Të dhënat sektoriale janë të mirë pasi që janë në kufijtë e shumave të aprovuara.

### **Faturimi në vlerë monetare**

KRU Radoniqi ka arritur të realizoj faturimin në shumën e aprovuar mbi 98 %, kurse KRU Bifurkacioni dhe KRU Hidrodrini me rreth 95 %. Kompanitë tjera nuk kanë arrit të realizojnë shumën e faturimit të aprovuar për periudhën e shikuar kohore dhe kjo gjendje e pasqyron edhe gjendjen e sektorit e cila është dukshëm nën treguesit e planifikuar.

### **Arkëtimi në vlerë monetare**

Vetëm KRU Radoniqi ka arritur të realizoj dhe tejkaloj arkëtimin për rreth 5% mbi shumën e aprovuar nga ZRRUK. Edhe shuma e arkëtimin të planifikuar për periudhën në nivel të sektorit është

e dështuar dhe e njëjta është dukshëm nën parashikim, gjë që e shqetëson ZRRUK-un se performanca e pritshme nuk është arritur dhe trendet e saja nuk janë të mira. Disa nga kompanitë qëndrojnë shumë keq sipas bindjes sonë dhe duhet të bëjnë shumë përpjekje për ta përmirësuar trendin që të gjitha pa përjashtim.

### **Investimet Kapitale**

Çështja e investimeve kapitale vetanake vazhdon të mbetet njëra ndër pikat më të dobëta për t'u realizuar nga KRU-të në Kosovë. Vetëm KRU "Radoniqi" sh. a. Gjakovë ka arritur të realizojë cakun, edhe pse duhet theksuar se shuma planifikuar nuk ka qenë aq sa për tu lavdëruar, pasi e njëjta ka qenë mjaft modeste. Por, sidoqoftë meriton të përmendet si shembull pozitiv në këtë rast dhe pikërisht ky tregues ka ndikuar që e njëjta të rangohet e para për nga shkalla e përgjithshme e përmbushjes së objektivave në krahasim me kompanitë tjera për periudhën e shikuar kohore.

Ndërkaq, të gjitha KRU-të tjera janë në një pozitë shumë të dobët të realizimit të investimeve prej burimeve vetanake. Rekomandohen KRU-të që të menaxhojnë në mënyrë efikase dhe të realizojnë investimet të cilat Regullatori i ka aprovuar gjatë procesit rregullator.

Te dhënat e raportit dëshmojnë se edhe pse kemi ndonjë tregues pozitivë, kompanitë dhe sektori janë akoma larg përmbushjes së objektivave të përcaktuara për të cilat duhen angazhime shtesë të menaxhmenteve të tyre, të cilat edhe në vijim do të vlerësohen sipas kësaj metodologjie vlerësuese të cilat pa përjashtim kanë ndikuar lartësinë e tarifave të përcaktuara.