



Republika e Kosovës - Republika Kosova - Republic of Kosova

AUTORITETI RREGULLATOR PËR SHËRBIMET E UJIT  
REGULATORNI AUTORITET ZA USLUGE VODE  
WATER SERVICES REGULATORY AUTHORITY



## NIVELI I SHËRBIMEVE TË OFRUARA NGA OFRUESIT E LICENCUAR

PËRPUTSHMËRIA ME KUSHTET E LICENCËS

# 2023

PRISHTINË, 2024

# PËRMBAJTJA

<b>SHKURTESAT DHE AKRONIMET .....</b>	<b>3</b>
<b>HYRJE .....</b>	<b>4</b>
<b>1. PËRMBLEDHJE .....</b>	<b>5</b>
1.1 ORGANIZIMI I OFRUESVE TË SHËRBIMEVE TË UJIT .....	5
1.2 NIVELI I SHËRBIMEVE TË UJIT NGA OFRUESIT E LICENCUAR .....	6
1.3 SFIDAT E SEKTORIT .....	7
<b>2. ORGANIZIMI, LICENCIMI DHE MONITORIMI I OFRUESVE TË SHËRBIMEVE .....</b>	<b>9</b>
2.1 ORGANIZIMI DHE LICENCIMI I OFRUESVE TË SHËRBIMEVE .....	9
2.2 MONITORIMI I OFRUESVE TË LICENCUAR .....	10
<b>3. NIVELI I SHËRBIMEVE I SIGURUAR NGA OFRUESIT E LICENCUAR TË SHËRBIMEVE TË UJIT.....</b>	<b>11</b>
3.1 QASJA E POPULLATËS NË SHËRBIMET E UJËSJELLËSIT.....	12
3.2 FURNIZIMI I KONSUMATORËVE ME UJË.....	14
3.3 CILËSIA E UJIT TË FURNIZUAR.....	20
3.4 GRUMBULLIMI DHE TRAJTIMI I UJËRAVE TË NDOTURA.....	22
3.5 NGARKIMI (FATURIMI) PËR SHËRBIMET E OFRUARA .....	23
3.6 RELACIONI “KRU-KONSUMATORË” .....	25
<b>4. QËNDRUESHMËRIA E SHËRBIMEVE.....</b>	<b>28</b>
<b>5. BESUESHMËRIA E TË DHËNAVE.....</b>	<b>32</b>
<b>6. VLERËSIMI I PËRGJITHSHËM I PËRMBUSHJES SË KUSHTEVE TË LICENCËS DHE REKOMANDIMET PËR KATËSË .....</b>	<b>34</b>
<b>SHTOJCA 1: HARTAT E MBULUESHMËRISË ME SHËRBIME .....</b>	<b>45</b>

## SHKURTESAT DHE AKRONIMET

ARRU	Autoriteti rregullator për Shërbimet e Ujit
ARPL	Autoriteti Rajonal i Pellgjeve Lumore
BE	Bashkimi Evropian
BOD <sub>5</sub>	Nevoja Biokimike për Oksigjen
COD	Nevoja Kimike për Oksigjen
GIS	Sistemi i Informacioneve Gjeografike
IKSHPK	Instituti Kombëtar i Shëndetësisë Publike në Kosovë
KRU	Kompania Rajonale e Ujësjetësimit
MMPHI	Ministria e Mjedisit, Planifikimit Hapsinor dhe Infrastrukturës
NH	Ndërmarrja Hidroekonomike

## HYRJE

Raporti "Niveli i shërbimeve të ofruara nga ofruesit e licencuar" dhe Përputhshmëria me kushtet e licencës është raport i pestë i publikuar nga Autoriteti Rregullator për Shërbimet e Ujit, i cili ofron informacione në lidhje me nivelin e shërbimeve të ujit për vitin 2023 si dhe trendet zhvillimore krahasuar me vitin 2022. Raporti është përpiluar bazuar në gjetjet e inspektimeve të përgjithshme vjetore të zhvilluara tek shtatë KRU-të me qëllim të vlerësimit të zbatimit të obligimeve dhe vlerësimit të nivelit të standardeve të shërbimit nga ofruesit e shërbimeve.

Qëllimi i publikimit të këtij Raporti është sigurimi i informacioneve të hollësishme vendim-marrëseve të sektorit të ujit si dhe publikut të interesuar për nivelin e shërbimeve që i'u janë ofruar konsumtorëve dhe shkallën e përputhshmërisë me kushtet e licencës për shërbime. Fushat kryesore analitike mbesin: siguria, cilësia dhe qëndrueshmëria e shërbimeve. Analizat e paraqitura në këtë raport janë bazuar në të dhënat e raportuara nga ofruesit e licencuar, e të cilat janë verifikuar përmes inspektimeve nga ARRU si dhe nga procesimi i të dhënave detale për secilën KRU vec e vec në Modulet përkatëse dhe për sektorin. Gjatë analizimit, përveç të dhënave të poseduara nga Ofruesit e licencuar, janë marrë për bazë edhe informacionet e pranuar nga konsumatorët përmes hulumtimeve të kënaqshmërisë së konsumatorëve me shërbimet e ujit. Për ARRU reagimi i konsumatorëve mbetet gjithmonë një nga matësit kryesor të nivelit të shërbimeve të ofruara nga Ofruesit e licencuar.

Përmes promovimit dhe mbështetjes së vazhdueshme për përmirësim të nivelit të shërbimeve ndaj konsumatorëve Autoriteti në vazhdimësi i monitoron dhe inkurajon ofruesit e licencuar në procesin e përmirësimit të vazhdueshëm të shërbimeve deri në arritjen dhe mirëmbajtjen e standardeve të përcaktuara dhe zbatimin e plotë të legjislacionit aktual.

Detajet në lidhje me nivelin e përmbushjes së standardeve të shërbimit dhe njëkohësisht përmbushjen e kushteve të licencës nga shtatë Ofruesit e licencuar të shërbimeve të ujit mund të i gjeni në kapitujt në vijim.

# 1. PËRMBLEDHJE

## 1.1 ORGANIZIMI I OFRUESVE TË SHËRBIMEVE TË UJIT

Shërbimet e furnizimit me ujë të pijës, grumbullimit dhe trajtimit të ujërave të ndotura në Kosovë sigurohen nga ofruesit publik rajonal (Kompanitë Rajonale të Ujit) ndërmarrje komunale dhe entitete. Nga këta ofrues vetëm shtatë janë të licencuar nga Autoriteti Rregullator për Shërbimet e Ujit.

Shtatë ofrues të licencuar furnizojnë pjesën më të madhe të popullatës së Kosovës me ujë, gjegjësisht rreth 79%, ndërsa ofrojnë shërbimet e grumbullimit të ujërave të ndotura për rreth 65.52% të popullatës.

Të shtatë ofruesit e licencuar (tani e tutje në tekst - Kompani Rajonale të Ujësjellësit - KRU) në total vlerësohet se menaxhojnë afërsisht 9,055 km rrjet të ujësjellësit dhe rreth 2,760 km rrjet të kanalizimit.

Në vitin 2023 trajtimi i ujërave të ndotura (nga tërë sasia e ujërave të ndotura të faturuara është 25 % pra vazhdon të mbetet e njëjtë sikurse në vitin 2022. Vlen të theksohet se ky standard i shërbimit edhe pse akoma në përqindje të ulët, në vitet në vijim pritet të ketë rritje të vazhdueshme si rezultat i ndërtimit të ITUN nëpër qendrat tjera urbane, gjithmonë duke pasur parasysh se rritja do të jetë graduale për arsye të kostos shumë të lartë të ndërtimit të ITUN.

Duhet të kemi parasysh se të dhënat e paraqitura në këtë Raport pasqyrojnë nivelin e shërbimeve të cilat ofrohen nga shtatë Kompanitë Rajonale të Ujësjellësit (KRU) të cilat janë të licencuara nga ARRU dhe ushtrojnë veprimtarinë e tyre në mënyrë ligjore, mirëpo në disa zona populata furnizohet me ujë nga entitete tjera në formë të ndërmarrjeve të regjistruara si person juridik (ndërmarrje komunale në Mitrovicën e Veriut, Zveqan, Leposavic dhe Zubin Potok) ose në formë të organizimeve vullnetare të komunitetit. Në të dy rastet e fundit, operohet pa licencë për ofrimin e shërbimeve, pa leje ujore të shfrytëzimit të burimeve të ujit dhe në shumicën e rasteve nuk ka monitorim të mirëfilltë të kualitetit të ujit i cili furnizohet nga këto sisteme.

Mos integrimi i këtyre sistemeve të ujësjellësit, të cilat janë jashtë menaxhimit nga KRU-të dhe funksionimi ilegal i disa prej tyre (duke ditur që uji i shfrytëzuar kryesisht nuk trajtohet si duhet) mund të rezultojnë me pasoja në shëndetin e asaj popullate. Problem tjetër për të këto sisteme mbetet degradimi fizik i aseteve të tyre në mungesë të një mirëmbajtje të mirëfilltë, ndërsa nga aspekti mjedisor, problem mbetet shfrytëzimi i ujit dhe shkarkimi i sasisë së ujërave të ndotura në mënyrë të pakontrolluar.

Sipas informacioneve në dispozicion të pranuar nga palët e ndryshme (KRU-të, projektet mbështetëse të sektorit p.sh. 'Programit Mbështetës për Ujësjellës dhe Kanalizim në Zonat Rurale në Kosovë', etj), vazhdojnë të jenë rreth 87 sisteme të furnizimit me ujë tashmë të ndërtuara në zonat rurale që do të duhej të funksionalizoheshin dhe të menaxhoheshin nga shtatë KRU-të respektive.

Poashtu, duhet theksuar se një numër i konsiderueshëm i sistemeve publike të grumbullimit të ujërave të ndotura (kanalizimit) vazhdojnë të mbeten jashtë menaxhimit nga KRU-të, kryesisht për arsye të moskoordinimit me komunat përkatëse.

Bazuar në politikat dhe strategjitë e sektorit të ujit të miratuara nga Qeveria e Kosovës, përkrahur edhe nga Autoriteti Rregullator për Shërbimet e Ujit (Autoriteti), konsiderojmë se integrimi i gjitha sistemeve të ujësjellësit, kanalizimit dhe trajtimit të ujërave të ndotura në kuadër të menaxhimit nga KRU përkatëse është i një rëndësie të veçantë i cili duhet trajtuar me prioritet dhe seriozitet nga të gjitha palët e interesit.

Përkundër një rregullimi institucional, sfidat e sektorit, që përfundimisht reflektojnë në shërbimet ndaj konsumatorëve, tash e disa vite, mbesin: (i) zbatimi i plotë i legjislacionit, (ii) bashkëpunimi në nivelin e duhur ndërinstitucional për shtyrjen e proceseve përpara, (iii) shkëmbimi i lehtë i të dhënave dhe informacioneve midis institucioneve përgjegjëse dhe, (iv) zhvillimi i një platforme (data baze/sistemi informativ të shërbimeve të ujit) të centralizuar për ruajtje dhe arxivim të dhënave (aktualisht të dhënat janë të fragmentuara dhe të shpërndara në disa disa nivele).

## 1.2 NIVELI I SHËRBIMEVE TË UJIT NGA OFRUESIT E LICENCUAR

Gjatë vitit 2023 në përgjithësi shërbimet e furnizimit me ujë nga KRU-të ka qenë në nivel të pranueshëm. Bazuar në raportet e Institutit Kombëtar të Shëndetësisë Publike në Kosovë (IKSHPK), si institucion përgjegjës për monitorimin e kualitetit të ujit, siguron konsumatorët për cilësinë e ujit. Për vitin 2023, ARRU ka pranuar raportet e kualitetit të ujit për 7 KRU, sipas së cilave është arritur përputhshmëria prej 98% për testet bakteriologjike dhe 98.5% për testet fiziko-kimike, që tregon se shkalla e përfrimit me standardet ka shënuar progres krahasuar me vitin 2022.

Pjesa më e madhe e konsumatorëve apo rreth 96.8% e tyre, sipas raportimit të ofruesve të shërbimeve, kanë pasur furnizim të rregullt (pa ndërprerje), ndërsa 3.2% të konsumatorëve janë raportuar të jenë përballur me reduktime.

Në kuadër të zonave me furnizim të rregullt, afërsisht 0.4% e konsumatorëve është raportuar të jetë përballur me mos-furnizim të ujit për shkak të shtypjes së ulët të ujit, kryesisht gjatë sezonës verore kur edhe është piku i shfrytëzimit të ujit.

Mosfurnizimi i rregullt me ujë për shkak të reduktimeve është si pasojë e situatës jo të favorshme në burime të ujit (kapacitetet jo të mjaftueshme), nivelit të lartë të humbjeve të ujit dhe kërkesës së madhe gjatë sezonës së verës, ndërsa mosfurnizimi për shkak të presionit jo të mjaftueshëm është pasojë e mungesës së infrastrukturës adekuate që do të mundësonte furnizimin me ujë për konsumatorët që jetojnë në zonat e larta të cilat kanë problem me presion të ulët të ujit, kontrollit të pa-mjaftueshëm nga KRU të shfrytëzimit të pa-autorizuar të ujit qoftë nga konsumuesit e autorizuar (regjistruar-rasti me lidhjet “bypass”) dhe nga konsumuesit e pa-autorizuar (lidhjet ilegale).

Menaxhimi i grumbullimit të ujërave të ndotura vazhdon të mbetet sfidë e sektorit të shërbimeve të ujit. Rezultatet nga inspektimi tregojnë se shumica e KRU nuk kanë hartuar ndonjë plan të mirëfilltë të mirëmbajtjes preventive të sistemit të kanalizimit dhe vetëm disa prej tyre kanë ofruar fakte për pastrimin e sistemit të kanalizimit (përfshirë edhe pusetat). Të shtatë ofruesit kanë raportuar se deri në fund të vitit 2023 kanë pastruar 438 km kanalizim, që përbën 15.9% të gjatësisë së vlerësuar të kanalizimit. Nga ana tjetër KRU përballen edhe me vetëdijësimin e ulët të qytetarëve (hudhjen e mbeturinave në pusetat e kanalizimit) si dhe neglizhencën nga komunat përkatëse për bashkë-

financim të mirëmbajtjes së sistemeve të kanalizimit në rastet kur këto janë të kombinuara (kanalizimi i ujërave e ndotur dhe ujërave atmosferik).

Viteve të fundit, të gjitha nivelet e qeverisjes (lokale dhe qendrore), mbështetur edhe nga komuniteti i donatorëve, janë duke i kushtuar një vëmendje të madhe trajtimit të ujërave të ndotura. Deri më tani, në mbarë Kosovën, janë në funksion 7 impiante të trajtimit të ujërave të ndotura, të cilat janë nën menaxhimin e KRU. Këto sisteme së bashku trajtojnë ujërat e ndotura të shkarkuara nga 8.17% e popullatës me qasje në kanalizimin publik të menaxhuar nga shtatë Ofruesit e licencuar.

Duke pasur parasysh se thelbi i punës së Autoritetit është mbrojtja e konsumatorit dhe dëgjimi i zërit të tyre, Autoriteti i kushton vëmendje të veçantë trajtimit të ankesave të konsumatorëve dhe njëkohësisht vepron si shkallë e dytë në procesimin e ankesave përmes komisionit për zgjidhjen e ankesave të konsumatorëve. Gjatë trajtimit të ankesave, përveç analizimit të ankesës me qëllim të gjetjes së zgjidhjes bazuar në legjislacionin përkatës, ARRU i analizon ankesat edhe me qëllim të identifikimit të mangësive të cilat i kanë KRU- të në shërbimet të cilat i ofrojnë. Rezultatet e inspektimit tregojnë se pranimi dhe menaxhimi me ankesat/lajmërimet dhe kërkesat e konsumatorëve apo qytetarëve nga KRU ende nuk është në nivelin e dëshiruar. Prandaj, rekomandohet avansimi më tutje i sistemit të menaxhimit të ankesave/lajmërimeve dhe kërkesave (klasifikimi adekuat) si dhe shfrytëzimi i tyre, së pari nga menaxhmenti i KRU-ve, pastaj edhe nga ARRU, për qëllime të ngritjes së nivelit të shërbimeve.

Autoriteti i kushton rëndësi edhe qëndrueshmërisë së KRU nga aspekti i menaxhimit të integruar të resurseve në dispozicion. Në këtë kontekst, vëmendje i kushtohet monitorimit të politikave të menaxhimit të resurseve njërëzore, mirëmbajtjes preventive të aseteve, gjenerimit të fondeve për ripërtëritjen e aseteve infrastrukturore, menaxhimit të bazës së të dhënave, por edhe bashkëpunimit me institucionet relevante në sektor dhe më gjerë.

Rezultatet nga inspektimi tregojnë se KRU, në përgjithësi, ende nuk menaxhojnë si duhet me të gjitha resurset në dispozicion që do të siguronin arritjen e objektivave të mirëmbajtjes preventive të aseteve infrastrukturore dhe të qëndrueshmërisë operacionale dhe financiare.

### 1.3 SFIDAT E SEKTORIT

Raportimi, procesimi, siguria e ruajtjes dhe arkivimi i të dhënave si dhe besueshmëria e tyre edhe pse vit pas viti shënojnë progres, ka akoma mangësi sidomos në të dhënat teknike dhe operative, prandaj ARRU në vazhdimësi rekomandon KRU-të të investojnë në avancimin e aplikacioneve softuerike për procesim dhe raportim të të dhënave. Bazuar në faktet e gjetura gjatë inspektimit për saktësinë dhe besueshmërinë e të dhënave, kemi pasur kujdes që gjatë kryerjes së analizës së të dhënave të jemi të rezervuar në konkluzione, për atë pjesë të të dhënave që nuk kanë bazë arsyeshmërie. Kjo është bërë me qëllim të evitimit të vlerësimeve të gabuara për performancën e sektorit.

Bazuar në verifikimin e të dhënave në terren gjatë inspektimit, mënyrës së mbajtjes dhe ruajtjes së tyre, konkludohet se të dhënat e shfrytëzuara për këtë Raport, në përgjithësi për të gjitha KRU-të, konsiderohen si mesatarisht të besueshme. Me qëllim të ngritjes së cilësisë së të dhënave, Autoriteti

përkrah zhvillimin më tutje të aplikacioneve softuerike të kontrollit dhe monitorimit të nivelit të shërbimeve si dhe bashkë me to edhe ngritjen e kapaciteteve njerëzore për përdorimin e këtyre sistemeve.

Autoriteti, tashmë për pesë vite me rradhë, ka krijuar modulet përkatëse për ruajtjen dhe përpunimin e të dhënave, platformë kjo që shëben si bazë për monitorim. Ndër të tjera, në këto module paraqitet besueshmëria e secilit grup të të dhënave dhe besueshmëria e përgjithshme.

Me qëllim të avancimit të monitorimit të përmbushjes së nivelit të shërbimeve, me mbështetjen e Programit për Menaxhimin e Integruar i Resurseve Ujore në Kosovë (IWRM-K) i cili implementohet nga Konsorciumi i Skat Consulting Ltd., Zvicër, dhe Agjencia Austriake e Mjedisit, financuar nga Agjencia Zvicerane për Zhvillim dhe Bashkëpunim në bashkëfinancim me Qeverinë e Kosovës ka filluar zhvillimi i Sistemit Informativ për Shërbimet e Ujit në Kosovë. Ky Sistem duke filluar nga viti 2025 do të zëvendësojë mënyrën aktuale të raportimit dhe monitorimit (Modulet përkatëse për ruajtjen dhe përpunimin e të dhënave) i cili do të administrohet nga ARRU në koordinim me të gjitha KRU-të. Implementimi i këtij sistemi informativ do të ndikojë dukshëm në saktësinë, besueshmërinë, qasjen në informata me kohë dhe arkivimin e të dhënave. Sistemi Informativ gjithashtu do të ndihmojë në shkëmbimin e drejtpërdrejt të informatave me institucionet tjera (IKSHPK, MMPHI, MeE, etj).

Ndër sfidat me të cilën jemi ballafaquar gjatë vitit 2023, e cila vazhdon akoma pa u gjetur zgjidhje, është pajisja e KRU-ve me leje për shfrytëzim të burimeve të ujit nga MMPHI. Në Shtator 2018, ARRU ka përfituar Licencat për shërbime për 8 vite për periudhën Shtator 2018 – Shtator 2026. Ndër kushtet për të u pajisur me licencë, KRU-të duhet të sigurojnë lejet për shfrytëzimin e burimeve të ujit nga MMPHI, të cilave pothuajse për të gjitha KRU-të dhe për të gjitha burimet u ka kaluar afati. Gjatë inspektimeve të zhvilluara, KRU-të në përgjithësi n'a kanë ofruar dëshmi se me kohë kanë bërë aplikimin për vazhdimin e lejeve për shfrytëzim të burimeve të ujit pranë organeve kompetente të MMPHI, mirëpo për arsye të kërkesave ligjore të MMPHI për ofrimin e studimeve përkatëse (elaborateve) për secilin burim dhe në mungesë të kapaciteteve të KRU-ve për zhvillimin e këtyre studimeve dhe përpilimin e elaborateve të kërkuara, asnjë nga KRU-të për asnjë nga burimet nuk ka arritur deri sot të sigurojë vazhdimin e lejeve ujore për shfrytëzimin e burimeve të ujit nga MMPHI. Në këtë aspekt ARRU ka bërë përpjekje të vazhdueshme për të gjetur një zgjidhje me të gjitha palët e involvuara – por pa sukses. Aktualisht që nga Shtatori i vitit 2023 KRU-të vazhdojnë të shfrytëzojnë ujin nga burimet pa leje përkatëse ujore.

## 2. ORGANIZIMI, LICENCIMI DHE MONITORIMI I OFRUESVE TË SHËRBIMEVE

### 2.1 ORGANIZIMI DHE LICENCIMI I OFRUESVE TË SHËRBIMEVE

Shërbimet e furnizimit me ujë (përfshirë shërbimet e ujësjellësit dhe furnizimit të ujit me shumicë) si dhe grumbullimit dhe trajtimit të ujërave të ndotura sigurohen nga entitet me karakter kryesisht publik. Ndër këto entitete operojnë shtatë Kompani Rajonale të Ujësjellësit (KRU) për ofrim të shërbimeve të ujit (ujit të pijshëm dhe ujërave të ndotur), një Ndërmarrje Hidro-ekonomike NHE Ibër-Lepenci (furnizimi të ujit me shumicë), katër Ndërmarrje Publike Komunale (ofrojnë shërbime për një komunë) dhe operatorë në nivel komuniteti (ofrojnë shërbime në nivel të një vend-banimit).

Nga të gjitha këto lloj entitetesh, vetëm shtatë KRU-të dhe NHE Ibër Lepenci janë të licencuara nga Autoriteti për ofrimin e shërbimeve përkatëse, ndërsa të tjerat veprojnë pa licencë. Në Shtator 2018, ARRU ka përfituar Licencat për shërbime për 8 vite për periudhën Shtator 2018 – Shtator 2026.

Ofruesit e shërbimeve të ujësjellësit, grumbullimit dhe trajtimit të ujërave të ndotura janë licencuar për të siguruar me shërbime 28 komuna, të cilat në ndërkohë kanë zgjeruar shërbimet e tyre edhe në 4 komuna të tjera. Nga kjo rezulton se me shërbime të ujësjellësit dhe ujërave të ndotura janë të mbuluara 32 nga gjithsej 38 komuna të Republikës së Kosovës. Duhet potencuar se KRU-të nuk sigurojnë shërbime në tërë vend-banimet e këtyre 32 komunave, pasi që një pjesë e vend-banimeve, kryesisht zona rurale, janë ende jashtë sistemit publik të furnizimit me shërbime të ujësjellësit dhe kanalizimit, pra menaxhohen nga entitete të palicencuara nga ARRU apo përmes organizimit vullnetar të komunitetit.

Zonat (komunat) e mbuluara me shërbime nga 7 Ofruesit e licencuar janë paraqitur në vijim:

**Tabela 1. Komunat e mbuluara me shërbime nga 7 Ofruesit e licencuar, në 2023**

Emërtimi i Ofruesve të shërbimeve të ujit	Komunat e mbuluara me shërbime	
	Gjatë licencimit	Pas licencimit
KRU Prishtina	Prishtinë; Podujevë; Fushë Kosovë; Obiliq; Lipjan; Shtime; Glllogoc; Graçanicë	Dy vend-banime të Vushtrrisë (njërin tërësisht ndërsa tjetrin pjesërisht)
KRU Hidroregjioni Jugor	Prizren (pa 10 fshatrat të cilat furnizohen nga KRU Gjakova); Suharekë; Malishevë; Dragash; Mamushë <sup>1</sup>	Gjatë vitit 2020 për shkak të pamundësisë se ofrimin të shërbimeve në Komunën e Mamushës, për këtë Komunë deri në zgjidhjen e problemit është tërhequr përkoheisht licenca e shërbimit
KRU Hidrodrini	Pejë; Istog; Klinë; Junik; Deçan	
KRU Gjakova	Gjakovë; Rahovec; Prizren (për 10 fshatra të kësaj Komune)	
KRU Mitrovica	Mitrovica Jugore; Vushtrri; Skenderaj	

<sup>1</sup> KRU Hidroregjioni Jugor, për shkaqe teknike, nuk ka arritur të furnizojë me ujë banorët e kësaj Komune

Emërtimi i Ofruesve të shërbimeve të ujit	Komunat e mbuluara me shërbime	
	Gjatë licencimit	Pas licencimit
KRU Hidromorava	Gjilan; Kamenicë; Viti	Partesh, Novodërdo, Ranillug
KRU Bifurkacioni	Ferizaj; Kaçanik;	Hani i Elezit është në proces të licencimit

Sa i përket statusit juridik, të gjithë ofruesit e licencuar janë të regjistruar si ndërmarrje me pronësi publike, si “ndërmarrje publike qendrore”. Që të gjitha këto shtatë ndërmarrje publike janë të organizuara si “shoqëri aksionare” në përputhje me ligjin në fuqi për shoqëritë tregtare në Kosovë.

Ndërsa, ofruesit e shërbimeve në Komunat: Laposaviq, Zubin Potok, Mitrovicë e Veriut dhe Shtërpçë ushtrojnë veprimtarinë e tyre pa licencë nga Autoriteti. ARRU ka bërë përpjekje të vazhdueshme ligjore për t’i bindur këta ofrues për të aplikuar për marrje të licencës, mirëpo përveç përfaqësuesve të Komunës së Shtërpçes, të tjerat vazhdojnë të mos përgjigjen kësaj thirrje. Për sqarim, ujësjellësi i komunës së Shtërpçës, për shkak të problemeve teknike, ende nuk është marrë nën menaxhim nga KRU Bifurkacioni.

Në formë të ngjajshme (pa licencë) veprojnë edhe entitetet tjera në nivel të vend-banimeve rurale, të cilat zakonisht menaxhohen nga një përfaqësues i fshatit. Këto entitete veprojnë pa licencë për shërbime, kryesisht pa kontroll të cilësisë së ujit nga IKSHPK dhe nuk posedojnë leje ujore për shfrytëzim të burimeve ujore dhe shkarkim të ujërave të ndotura.

Përderisa Autoriteti është përgjegjës të ndërmerr masa ndaj këtyre Ofruesve bazuar në paragrafin 2 dhe nën-paragrafin 2.1 të nenit 46/B të Ligjit Nr. 06/L-088 për Ndryshimin dhe Plotësimin e Ligjit Nr. 05/L -042 për Rregullimin e Shërbimeve të Ujit, nga ana tjetër mund të i lëshojë licenca për shërbime vetëm ofruesve, të cilët i plotësojnë kriteret e parapara me nenet 15 dhe 16 të Rregullores Nr. 05/2016 për Licencimin e ofruesve të Shërbimeve të Ujit në Kosovë. Pasi që këto kritere, në tërësi, nuk mund të plotësohen nga shumica e ofruesve lokal, atëherë Autoriteti rekomandon që asetet publike nën menaxhimin e këtyre ofruesve lokal të kalojnë nën menaxhimin e ofruesve rajonal të licencuar. Në këtë kontekst, Autoriteti mirëpret mbështetjen nga institucionet përkatëse të Republikës së Kosovës për konsolidimin dhe integrimin e këtyre sistemeve nën “ombrellën” e ofruesve rajonal, si parakusht për licencim. Për të inkurajuar zgjidhjen e këtij problemi, Autoriteti gjatë vitit 2022 ka organizuar takime me përfaqësuesit e komunave, Bordet dhe Menaxhmentin e ofruesve të shërbimeve, mirëpo në mungesë të vullnetit dhe angazhimit të palëve tjera, gjatë vitit 2023 nuk ka pasur avancim të kësaj çështje.

## 2.2 MONITORIMI I OFRUESVE TË LICENCUAR

Kompetencat dhe obligimet e Autoritetit për licencimin dhe monitorimin e kushteve të licencës për shërbime të ofruesve të licencuar janë të përkufizuara në Ligjin Nr. 05/L-042 për Rregullimin e Shërbimeve të Ujit.

Për të përmbushur misionin e lartë përmendur, Njësia për Inspektim e Autoritetit, bazuar në mandatin e saj, gjatë vitit 2023 ka zhvilluar inspektime për monitorimin e përmbushjes së nivelit të standardeve

të shërbimeve të cilat njëkohësisht janë pjesë e kushteve të licencës. Grumbullimi dhe verifikimi i të dhënave është bërë duke bashkëpunuar me KRU-të përmes raportimit, verifikimit në terren përmes inspektimit të Njesisë për Inspektim si dhe shfrytëzuar disa nga të dhënat e audituara nga Departamenti për Monitorim të Performancës.

Gjatë nxjerrjes së konkluzioneve për performimin e KRU-ve bazuar në të gjeturat nga inspektimi të cilat janë përpunuar dhe janë prezantuar në kapitujt në vijim të këtij Raporti është marrë parasysh edhe ndikimi i faktorëve të jashtëm në strukturën, qëndrueshmërinë dhe koston e shërbimeve. Në përgjithësi, kushtet specifike rajonale përcaktojnë edhe strukturën e furnizimit me ujë si dhe grumbullimin dhe trajtimin e ujërave të ndotura. Furnizimi me ujë edhe gjatë këtij viti, në një pjesë të madhe të zonës së KRU-ve, ka qenë në varësi të drejtë për drejtë të kushteve klimatike.

Autoriteti, në vazhdimësi përkushtohet në përmirësimin e kushteve të KRU-ve përmes përcaktimit të tarifave të cilat bazohen në parimin “e mbulueshmërisë së koston” së nevojshme për arritjen e nivelit të dëshiruar të shërbimeve dhe qëndrueshmërisë financiare të KRU-ve.

### **3. NIVELI I SHËRBIMEVE I SIGURUAR NGA OFRUESIT E LICENCUAR TË SHËRBIMEVE TË UJIT**

Në këtë Kapitull është paraqitur niveli i shërbimeve të ofruara nga shtatë KRU-të për shërbimet e ujësjellësit, grumbullimin dhe trajtimin e ujërave të ndotura, gjatë vitit 2023 si dhe paraqitja e trendeve zhvillimore krahasuar me 2022.

Për vitin 2023, monitorimi dhe vlerësimi i nivelit të shërbimeve është bazuar në të dhënat e inspektuara në zyret e KRU dhe nga vizitat në teren. Si çdo vit, të dhënat dhe informacionet e inspektuara, për secilën KRU, janë ruajtur në Module të veçanta ku edhe janë përpunuar në tregues konkret. Këto Module i shërbejnë Autoritetit si një vegël për monitorimin e nivelit të shërbimeve të ofruara nga KRU kundrejt standardeve dhe rregullave të përcaktuara nga Autoriteti, si dhe për të monitoruar dhe krahasuar trendin e standardeve të shërbimit për secilën KRU veçmas.

Gjatë inspektimit është verifikuar edhe burimi i të gjitha të dhënave me qëllim që të vlerësohet shkalla e besueshmërisë së tyre - janë përdorur tre shkallë të besueshmërisë: e besueshme; mesatarisht e besueshme; dhe e pa-besueshme.

Sa i përket sistemeve të regjistrimit, ruajtjes dhe përpunimit të të dhënave, në përgjithësi, mund të konkludohet se ato nuk janë ende në nivelin e kënaqshëm të zhvillimit dhe përdorimit të tyre, prandaj të dhënat e grumbulluara, të cilat burojnë nga këto sisteme, konsiderohen pjesërisht të besueshme. Informacione më të hollësishme në lidhje me besueshmërinë e secilit grup të të dhënave janë paraqitur në Kapitullin 5 të këtij Raporti.

### 3.1 QASJA E POPULLATËS NË SHËRBIMET E UJËSJELLËSIT

Ofruesit e licencuar të shërbimeve (KRU-të) të ujësjellësit, grumbullimit dhe trajtimit të ujërave të ndotura sigurojnë shërbime të ujësjellësit tek 79% e popullatës<sup>2</sup>. Ky tregues paraqet përqindjen e popullatës që furnizohet nga sistemet e menaxhuara nga KRU në raport me popullatën e përgjithshme brenda zonës së licencuar të shërbimit.

Shprehur në terma të vend-banimeve<sup>3</sup>, nga gjithsej 1,240 janë vetëm 677 vend-banime që kanë qasje në sistemet publike të ujësjellësit të menaxhuara nga KRU.

Integrimi i sistemeve të furnizimit me ujë të cilat janë të ndërtuara mirëpo janë jashtë menaxhimit të KRU-ve edhe gjatë vitit 2023 ka vazhduar të jetë tejte i ngadalshëm. Gjatë vitit 2023 janë integruar 5 sisteme rurale të ujësjellësit nën menaxhimin e të gjitha KRU krahasuar me vitin 2022. Ndërsa, sipas informacioneve të cilat ARRU ka në dispozicion nga personat përgjegjës të projekteve që mbështesin sektorin e ujit, janë edhe 87 sisteme të furnizimit me ujë tashmë të ndërtuara në zonat rurale që do të duhej të funksionalizoheshin dhe të menaxhoheshin nga KRU respektive. Në shumicën e rasteve këto sisteme posedojnë infrastrukturën e nevojshme deri tek gypi i lidhjes së konsumatorit<sup>4</sup>. Duke pasur parasysh se sipas legjislacionit në fuqi, lidhja në shërbime duhet të inicohet nga vetë konsumatori, pritet që në të ardhmen këta konsumatorë të bëjnë kërkesë për lidhje tek KRU përkatëse.

Janë edhe një numër i konsiderueshëm i sistemeve rurale të rehabilituara, ku ekzistojnë lidhjet individuale, mirëpo popullata nuk është e pajtimit që sistemi i tyre të menaxhohet nga KRU duke preferuar kështu menaxhimin individual (të pa-ligjshëm) të këtyre sistemeve. Në këto raste rekomandohet iniciativë dhe angazhim më i madh institucional në vetëdijësimin e këtyre banorëve për pasojat e konsumit të ujit të pa-përpunuar dhe pa-kontrolluar dhe degradimit të aseteve në rast të mungesës së mirëmbajtjes së rregullt të tyre.

Me integrimin edhe të 87 sistemeve të lartë përmendura (që operojnë pa licencë) vlerësohet se do të furnizoheshin edhe rreth 89,467 banorë dhe do të rritej përqindja e popullatës me qasje në sistemet publike të ujësjellësit të menaxhuara nga KRU nga 79% sa është tani në 84%. Përveç përparësive ambientale dhe shëndetësore, marrja nën menaxhim e këtyre sistemeve do të duhej të ndikonte edhe në rritjen e efikasitetit të KRU përmes ekonomisë së shkallës, gjegjësisht zvogëlimit të kostos mesatare për njësi që rezultojnë nga rritja e madhësisë së operimit – zonës së shërbimit.

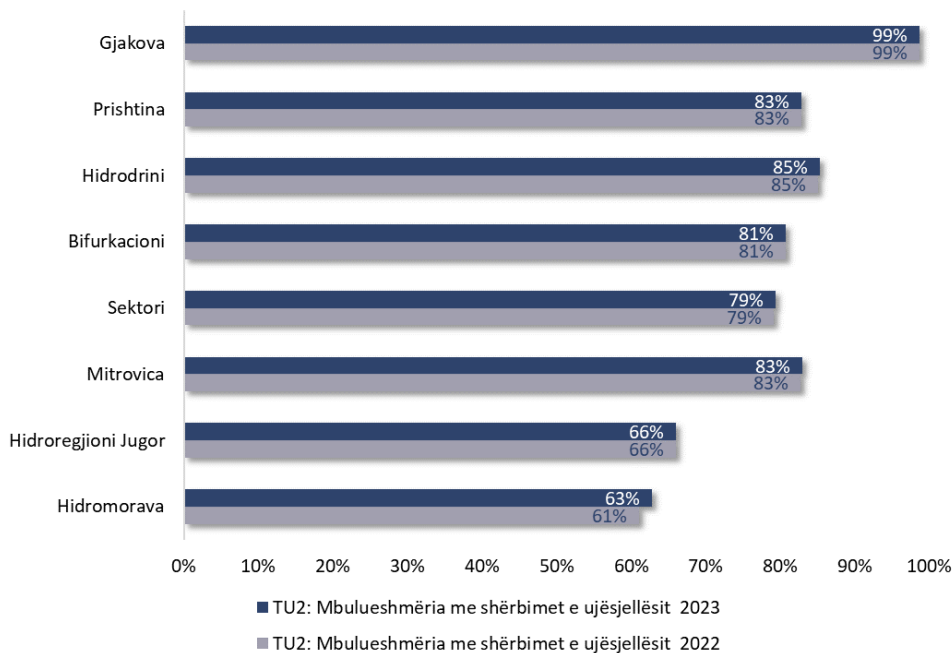
Sidoqoftë, të dhëna më të sakta në lidhje me statusin e funksionalizimit dhe menaxhimit të sistemeve rurale dhe numrit të saktë të banorëve, të cilat janë jashtë menaxhimit të KRU, priten nga regjistrimi i ardhshëm i popullatës dhe pronave i cili është zhvilluar gjatë vitit 2023 por deri në përpilim të këtij Raporti akoma nuk janë publikuar rezultatet zyrtare, prandaj rezultatet e dhëna pasqyrojnë numrin e banorëve bazuar në censusin 2011.

Mbulueshmëria me shërbime të ujësjellësit dhe kanalizimit në format të hartave është siguruar në Shtojcën 1 të këtij Raporti.

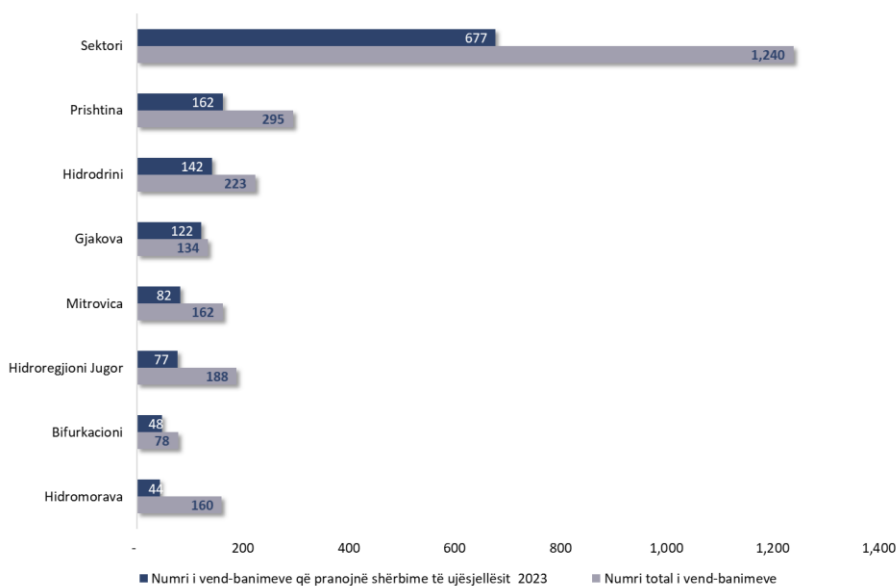
<sup>2</sup> Të dhënat për popullatën janë marrë nga raportet përkatëse të publikuara nga Agjencioni i Statistikave të Kosovës (më saktë nga Raporti i Censurit 2011 dhe Raporti i Parashikimit të Popullatës 2017-2061)

<sup>3</sup> Sipas definimit të përdorur nga Agjencia e Statistikave të Kosovës

<sup>4</sup> Gypi i lidhjes së konsumatorit nënkupton gypin nga rrjeti shpërndarës i Ofruesit të shërbimeve deri te ujëmatësi i konsumatorit, apo deri te objekti i konsumatorit (në rastet kur ujëmatësi është brenda objektit të konsumatorit)



Grafiku 1: Mbulueshmëria me shërbimet e ujësjellësit, 2023-2022



Grafiku 2: Shtrirja e shërbimeve të ujësjellësit në vendbanime, 2023

Në tërë territorin e shërbyer nga 7 KRU në 2023, numri i lidhjeve të reja në shërbimet e ujësjellësit, është rritur për 6,597 karahasuar me vitin 2022. Sipas të dhënave që janë marrë nga KRU, janë pranuar gjithsej 28,026 kërkesa për lidhje të reja në ujësjellës, të cilat janë shqyrtuar brenda kohës standarde.

Mos përputhshmëria e cila vërehet në mes të numrit të konsumatorëve të rinj dhe kërkesave për lidhje, është rrjedhojë e disa faktorëve, siç janë: (i) regjistrimi i konsumatorëve të sistemeve rurale, lidhja e të cilave është bërë nga kompanitë e kontraktuara; (ii) regjistrimi (legalizimi) i lidhjeve ilegale; (iii) shqyrtimi i kërkesave të pranura nga fundi i vitit 2022, dhe (iv) ekzekutimi i lidhjeve nga vetë

konsumatorët pa mbikëqyrjen e stafit të KRU respektive – dukuri kjo që duhet të ndalohet. Autoriteti apelon Menaxhementin e të gjitha KRU që të zbatojnë kërkesat ligjore dhe standardet teknike për ekzekutimin e lidhjeve të reja dhe legalizimin e atyre ekzistuese të konsumatorëve, ashtu që të shmangen pasojat nga lidhjet e ekzekutuara jashtë standardeve, e që kanë ndikim të drejtëpërdrejt në rritjen e humbjeve fizike (teknike) dhe komerciale të ujit. Poashtu rekomandohet Menaxhmenti që të angazhojë stafin e tyre në inspektimin rutinor gjatë ekzekutimit të lidhjeve ekzistuese dhe marrjen e masave përkatëse ndaj lidhjeve që nuk plotësojnë standardet teknike.

## 3.2 FURNIZIMI I KONSUMATORËVE ME UJË

### 3.2.1 Burimet e ujit dhe kërkesa për ujë

Kërkesa për qasje në ujësjellës do të vazhdojë të jetë në rritje deri në mbulimin e popullatës me këtë shërbim. Gjatë vitit 2023 kërkesa për ujë pothuajse tek të gjitha KRU-të është më e ulët se disponueshmëria me ujë e burimeve të ujit. Mirëpo, vlenë të theksohet se disa nga KRU-të kanë qenë pothuajse në kufijtë e lejuar.

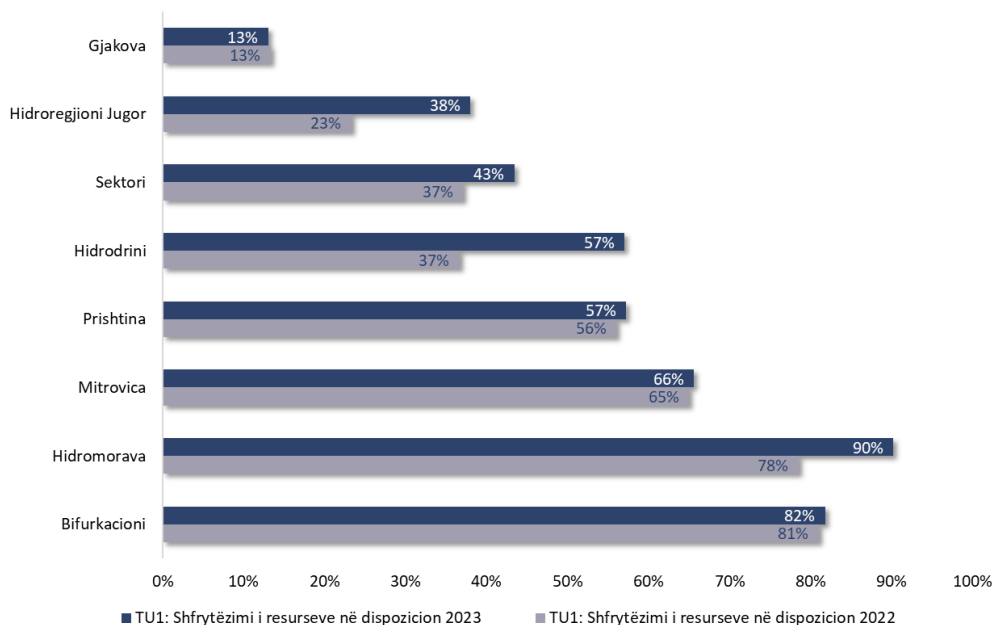
Duhet pasur parasysh se mos-plotësimi i kërkesës për ujë është një problem që duhet adresuar seriozisht nga KRU respektive. Autoriteti stimulon investimet në sisteme për optimizimin e shfrytëzimit të burimeve ujore që garantojnë një furnizim të besueshëm dhe që u përshtaten kërkesave. Nga ana tjetër, është vërejtur se ekziston një bashkëpunim jo aq efektiv në mes të Autoriteti Rajonal i Pellgjeve Lumore - ARPL (Ministria e Mjedisit, Planifikimit Hapësinor dhe Infrastrukturës - MMPHI) dhe KRU në fushën e obligimeve të ndërsjella, sidomos tek lejet ujore për burimet e ujit në shfrytëzim.

Problemi kryesor gjat vitit 2023 në aspektin e lejeve ujore, përveç që KRU-të nuk kanë poseduar leje ujore për rreth 59.7% të burimeve që janë në shfrytëzim nga KRU dhe mos definimit të obligimeve të ndërsjellta rreth përgjegjësisë për mirëmbajtjen e burimeve që shfrytëzohen për konsum njerëzor, që nga shatori i vitit 2023 edhe lejeve të cilat KRU-të i kanë pas në posedim, u ka tejkaluar afati dhe aktualisht shfrytëzimi i ujit nga burimet deri në përpilimin e këtij Raporti vazhdon të bëhet pa lejet përkatëse.

Në këtë drejtim Autoriteti që në vitin 2021 ka iniciuar takime me ç'rast është formuar një grup punues (ARRU dhe ARPL) me qëllim të identifikimit të statusit të burimeve të cilat aktualisht nuk kanë leje për shfrytëzim të burimeve të ujit dhe harmonizimit të emërtimeve të burimeve. Edhe pse nga ana e ARRU janë vënë në dispozicion të gjitha informatat e marra nga KRU-të dhe informatat e gjetura nga inspektimi dhe të njëjtat janë dorëzuar tek ARPL - nuk kemi pasur asnjë përgjigje nga ARPL sa i përket zgjidhjes së statusit të këtyre burimeve.

Sa i përket tejkalimit të afatit të lejeve ujore, gjatë inspektimit, KRU-të kanë dëshmuar se me kohë kanë aplikuar për leje ujore, mirëpo MMPHI bazuar në legjislacionin aktual ka kërkuar studime/elaborate për secilin burim, dhe në mungesë të kapaciteteve të KRU-ve për zhvillimin e këtyre studimeve dhe përpilimin e elaborateve të kërkuara, asnjë nga KRU-të nuk ka arritur deri tani të sigurojë lejet për shfrytëzimin e burimeve të ujit nga MMPHI.

Edhe në këtë drejtim, ARRU ka bërë përpjekje të vazhdueshme për të gjetur një zgjidhje me të gjitha palët e involvuara – pa sukses. Aktualisht që nga Shtatori i vitit 2023 KRU-të vazhdojnë të shfrytëzojnë ujin nga burimet pa leje përkatëse.



**Grafiku 3: Shfrytëzimi i resurseve në dispozicion 2022-2023**

### 3.2.2 Prodhimi i i ujit

Gjatë vitit 2023, sasia e ujit të prodhuar (përfshirë edhe ujin e prodhuar, të shitur me shumicë), në total nga 7 KRU, ka qenë 183,431,865m<sup>3</sup> që krahasuar me vitin 2022 është për 26,596,486m<sup>3</sup> më e lartë. Siç mund të vërehet të gjitha KRU-të kanë pasur ndryshime në këtë të dhënë prej vitit në vit, për arsye të zgjerimit të zonës së shërbimit apo ritjes së kërkesës së konsumit, mirëpo rritjet më të mëdha vërehen tek KRU Hidroregjioni Jugor, KRU Hidrodrini dhe KRU Hidromorava.

Edhe përkundër kërkesave të ARRU që raportimi i ujit të prodhuar, përveç që raportohet në total, të bëhet i ndarë për çdo pikë prodhimi siç edhe është i definuar në Modulin e Nivelit të shërbimeve, disa nga KRU-të gjatë vitit 2023 kanë vazhduar të kenë probleme në definimin e saktë të pikave të matjes. KRU “Hidromorava” nuk ka arritur të i prezantojnë të dhënat e ujit të prodhuar për cdo pikë të prodhimit (sasia totale e ujit të prodhuar e ujit është marrë nga raporti i audituar i Departamentit të Performancës). Të dhënat e paraqitura në Modul nga KRU “Hidrodrini” përfshijnë sasinë e ujit të prodhuar nga muaji Maj – Janar 2023, përderisa për periudhën Janar- Prill 2023, raportimi për pikat të cilat kanë qenë pa ujëmatës ka qenë zero. Vlen të theksohet se në sasinë totale të ujit të prodhuar nga KRU “Hidrodrini” (e paraqitur në tabelën e mëposhtme) për periudhën për të cilën nuk ka pasur të dhëna (janar – prill) për pikat e trajtimit pa ujëmatës është bërë kalkulim i përafërt i sasisë së ujit të prodhuar (nga KRU).

Tabela 2. Uji i prodhuar sipas KRU, 2022-2023

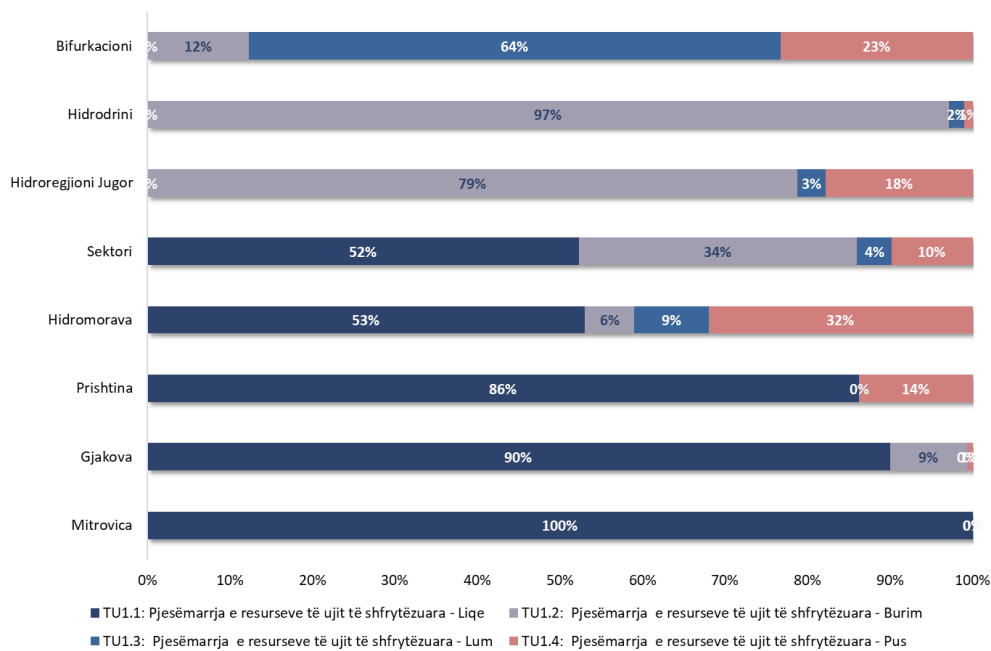
Emërtimi i Ofruesve të shërbimeve të ujit	Uji i prodhuar (m <sup>3</sup> /vit)	
	2022	2023
KRU Prishtina	56,055,696	57,266,265
KRU Hidroregjioni Jugor	16,850,892	27,453,728
KRU Hidrodrini	24,853,142	38,641,481
KRU Gjakova	16,177,553	15,726,213
KRU Mitrovica	27,298,408	27,545,413
KRU Hidromorava	7,495,340	8,616,001
KRU Bifurkacioni	8,104,347	8,182,764
<b>SEKTORI</b>	<b>156,835,378</b>	<b>183,431,865</b>

Në mungesë të informatave nga KRU “Hidromorava” për sasinë e ujit të prodhuar për çdo pikë të prodhimit, në tabelën e mëposhtme “Uji i prodhuar, sipas mënyrës së matjes, 2023” dhe në grafikonin “Shfrytëzimi i burimeve ujore sipas tipit 2023”, bazë për kalkulim për KRU Hidromorava është marrë shpërndarja e bazuar në përqindjet e vitit 2022 (për sasinë e vitit 2023) si për mënyrën e matjes ashtu edhe për shfrytëzimin e burimeve ujore.

Tabela 3. Uji i prodhuar, sipas mënyrës së matjes, 2023

Emërtimi i KRU	Vëllimi i ujit të prodhuar	Vëllimi i ujit i matur përmes SCADA	Vëllimi i ujit i matur me UM mekanik (Woltmann)	Vëllimi i ujit që nuk matet (i llogaritur)	% e e shfaqur në SCADA	% e matur me UM mekanik	% e llogaritur (pa matje)
KRU Prishtina	57,266,265.00	49,386,477.00	7,879,788.00		86.2	13.8	
KRU Hidroregjioni Jugor	27,453,728.00		27,453,728.00			100	
KRU Hidrodrini	38,641,481.00	8,290,097.00	30,351,384.00		21.5	78.5	
KRU Gjakova	15,726,213.00	14,148,543.00	1,577,670.00		90.0	10.0	
KRU Mitrovica	27,545,413.00	27,545,413.00			100		
KRU Hidromorava	8,616,001.00	4,980,048.58	3,635,952.42		57.8	42.2	
KRU Bifurkacioni	8,182,763.80	5,271,811.00	2,910,952.80		64.4	35.6	
SEKTORI	183,431,864.80	109,622,389.58	73,809,475.22		59.8	40.2	

Uji i pa-përpunuar merret nga liqenet, lumenjtë, burimet dhe puset. Pjesëmarrja e tyre shprehur në përqindje (për secilën KRU dhe për sektorin) është paraqitur në grafikonin e mëposhtëm.



**Grafiku 4: Shfrytëzimi i burimeve ujore sipas tipit, 2023**

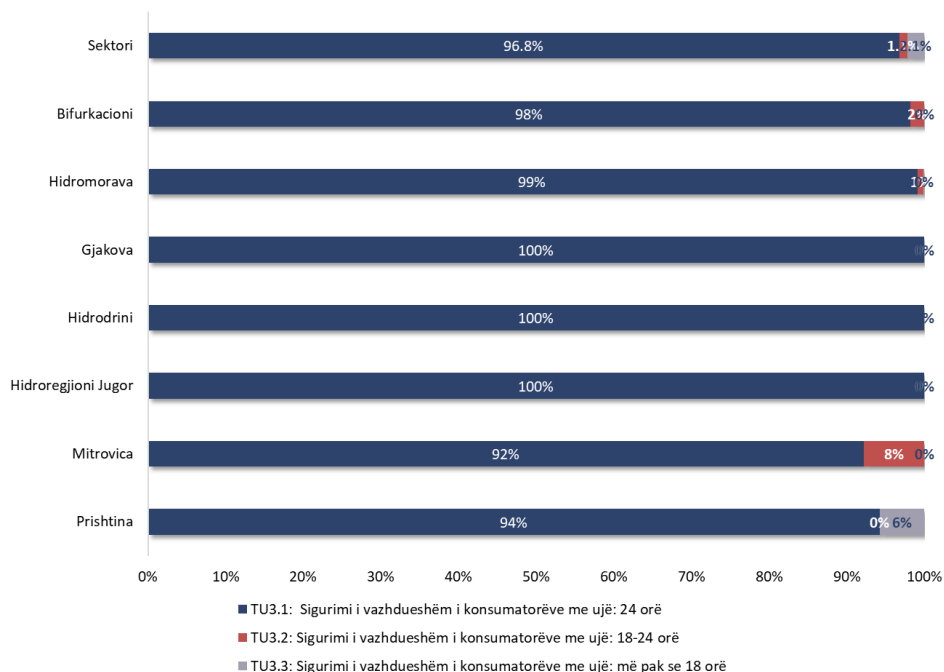
### 3.2.3 Vazhdimësia e furnizimit me ujë të pijshëm

KRU janë të obliguara që në vazhdimësi të ofrojnë ujë të pijshëm me sasi të mjaftueshme, pa ndërprerje 24 orë, në kushte të njëjta, për të gjitha kategoritë e konsumatorëve. Gjatë vitit 2023 shumica e KRU-ve kanë arritur në përgjithësi ta përmbushin këtë standard. Megjithatë Autoriteti në vazhdimësi i sugjeron Kru-të të intensifikojnë angazhimet në zvogëlimin e humbjeve të ujit, duke pasur parasysh ndryshimet klimatike dhe njëkohësisht edhe rrezikun e përhershëm nga mungesa e ujit.

Rast tjetër vazhdon të jetë mosfurnizimi me ujë për konsumatorët e Komunës së Mamushës. Me qëllim të zbatimit të kushteve të Licencës, KRU Hidroregjioni Jugor, gjatë vitit 2018, 2019 dhe 2020 ka investuar në sigurimin e burimeve dhe gypit kryesor për sigurimin e ujit nga pusët e burimit të Novakës deri në rezervuar si dhe ka filluar shfrytëzimin e një burimi (pusi të ri), i cili ka rezultuar se nuk i përmbushë kriteret e ujit të pijshëm.

Gjatë vitit 2021 menaxhmenti i KRU ka ofruar alternativë teknike të riaktivizimit të njërit nga pusët joaktive të Novakës dhe ka kërkuar nga ARRU afat shtesë për zgjidhjen e këtij problemi, kërkesë kjo e cila është aprovuar nga ARRU. Mirëpo deri në afatin e kërkuar përpjekjet e KRU për aktivizimin e këtij pusi kanë rezultuar të pasuksesshme prandaj edhe gjatë vitit 2022, KRU nuk ka arritur të i furnizojë me ujë konsumatorët e kësaj komune dhe ARRU deri në zgjidhjen e çështjes së sigurimit të burimeve të sigurta të ujit për këtë Komunë ka zhvilluar procedurën e plotësimit ndryshimit të licencës së KRU “Hidroregjioni Jugor” me ç’rast është larguar përkohësisht Mamushës nga licenca. Ky pezullim përfundon me 31.12.2024.

Sipas të gjeturave nga inspektimi, të gjitha KRU që kanë aplikuar reduktime të planifikuara të furnizimit me ujë kanë bërë publikimin e orarit të reduktimeve si dhe i kanë mbajtur konsumatorët të njoftuar për të gjitha masat e marrura për tejkalim të gjendjes.

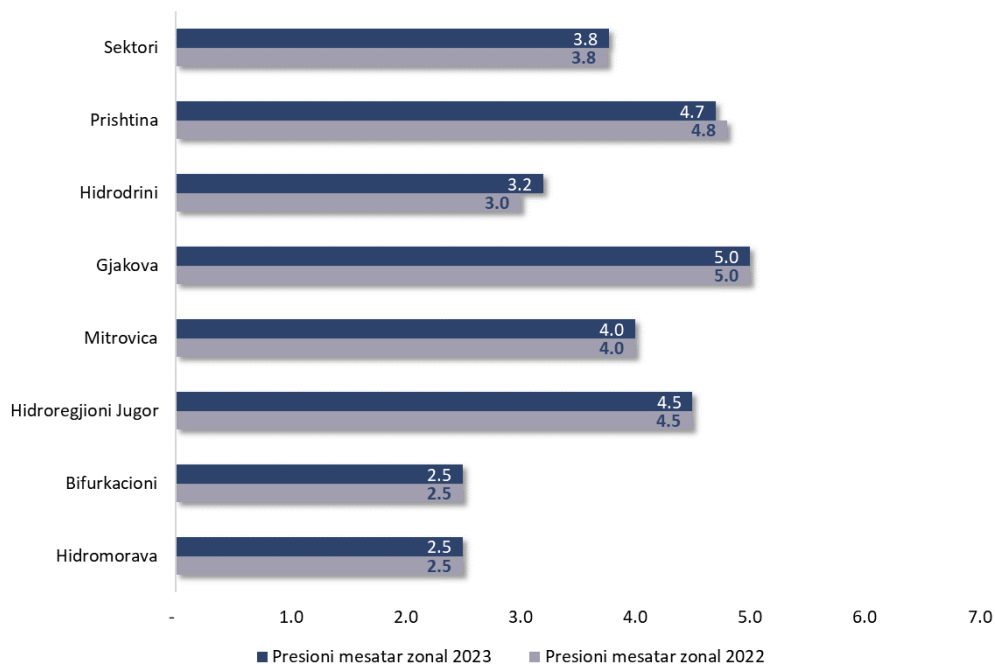


**Grafiku 5: Sigurimi i vazhdueshmëm i konsumatorëve me ujë, 2023**

Përveç reduktimeve të planifikuara, edhe gjatë vitit 2023, një numër i konsumatorëve kanë vazhduar të përballen me problemin e vazhdimësisë me ujë për shkak të presionit të ulët, sidomos gjatë sezonës së verës. Nga të dhënat e raportuara nga KRU, vërehet se numri i konsumatorëve që janë përballur me këtë problem është zvogluar nga rreth 3,350 sa ishin në 2022 në rreth 1,945 në 2023 (të raportuara janë 300 konsumatorë nga KRU Prishtina, 345 nga KRU Hidromorava, rreth 1,300 nga KRU Hidroregjioni Jugor).

Sipas të dhënave të vlerësuara dhe të raportuara nga KRU, presioni mesatar i ujit për të gjitha KRU është rreth 4 bar (në kushtet e zakonshme të përdorimit të ujit, presioni hidraulik në gypin e lidhjes së konsumatorit duhet të jetë jo më pak se 1.5 bar dhe jo më shumë se 7 bar). Autoriteti nuk ka mundësi të verifikimit të këtij standardi në teren, e në anën tjetër as KRU nuk kanë pajisje për matjen e presionit të instaluar në rrjetin shpërndarës dhe as nuk ka të dhëna arkivore në KRU.

Duhet sqaruar se në rastet kur presioni është më i ulët se 1.5 bar është përgjegjësi e KRU që të vendos pajisje për rregullimin e presionit në mënyrë të përmbushet ky standard. Ndërsa, sa i përket ndërtesave shumëkatëshe, nuk është përgjegjësi e KRU që të sigurojë presion adekuat deri në pikat e larta, por është përgjegjësi e vetë pronarëve të ndërtesës gjegjësisht konsumatorit.



Grafiku 6: Presioni mesatar zonal, 2023

### 3.2.4 Ndërprerja e furnizimit me ujë për shkak të punimeve

Gjendja e përgjithshme e rrjetit të ujësjellësit dhe kanalizimit si dhe mirëmbajtja preventive e tyre janë dy faktorë që ndikojnë në qëndrueshmërinë e funksionimit të rrjetit shpërndarës.

Të gjeturat nga inspektimi tregojnë se KRU vazhdojnë të kenë probleme me plasaritje të gypave të ujit, të cilat sipas të dhënave të raportuara zakonisht sanohen brenda kohës standarde. Mirëpo, duke pasur parasysh se sistemet e ruajtjes dhe përpunimit të këtyre të dhënave nuk janë mjaftueshëm të besueshme, Autoriteti shpreh rezerva për plotësimin e këtij standardi nga të gjitha KRU. Nga ana tjetër, në shumicën e rasteve kur sanimi zgjatë më tepër se koha standarde, sipas të dhënave nga konsumatorët, KRU nuk sigurojnë ujë përmes cisternave.

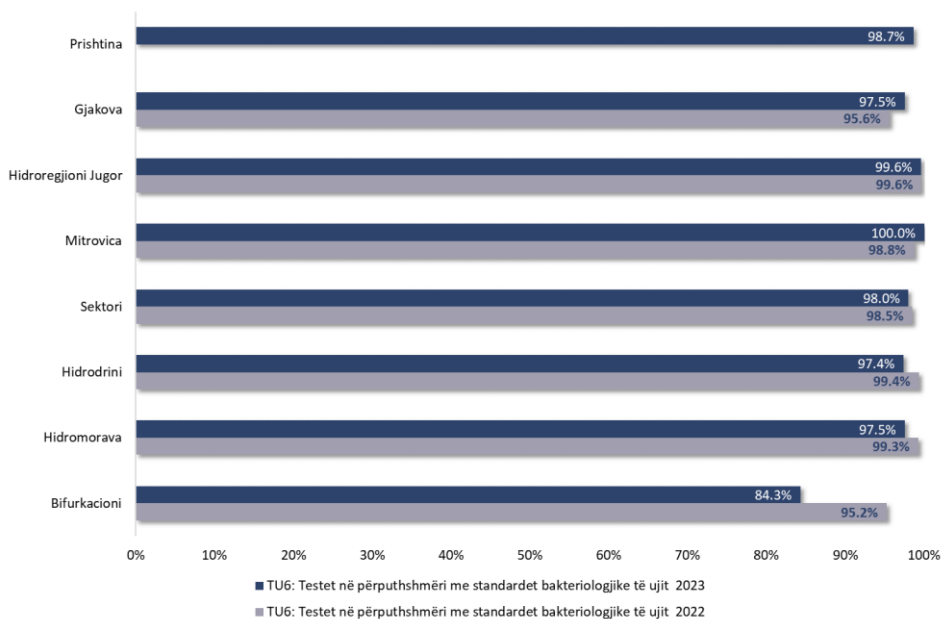
Sa i përket njoftimit të konsumatorëve në rastet e ndërprerjeve të planifikuara por edhe për ato të paparapara të furnizimit me ujë, duke shfrytëzuar mediat elektronike (web faqet, rrjetet sociale dhe njoftimet në media) vlerësohet se KRU kanë respektuar standardin.

## 3.3 CILËSIA E UJIT TË FURNIZUAR

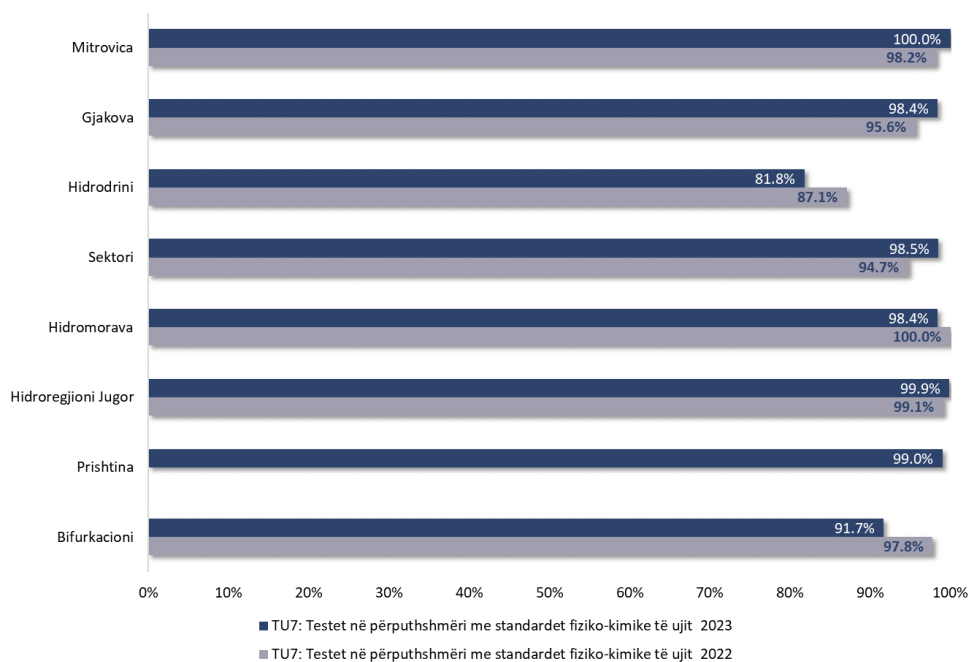
Monitorimi i cilësisë së ujit është i rregulluar përmes Udhëzimit Administrativ (QRK) Nr. 10/2021 për Cilësinë e Ujit të Destinuar Për Konsum Njerëzor sipas të cilit KRU janë përgjegjëse për monitorim operacional, ndërsa IKSHPK për monitorimin e përputhshmërisë së cilësisë së ujit me standardet e përcaktuara.

Gjatë vitit 2022, në bashkëpunim me IKSHPK dhe ARRU, të gjitha KRU-të kanë përpiluar Planet e monitorimit të cilat bazuar në legjislacionin aktual janë aprovuar nga IKSHPK.

Testet e realizuara nga këto KRU kryesisht shfrytëzohen për monitorimin e parametrave të cilësisë së ujit përgjatë procesit të trajtimit duke filluar që nga testimi i ujit të pa-trajtuar në burim. Sipas informacioneve, statusi i laboratorëve është si vijon: përveq KRU “Mitrovica” të gjitha KRU-të tjera kanë përfunduar procesin e akreditimit, pra kanë laboratorë të akredituar. Autoriteti ka pranuar raporte të cilësisë së ujit nga IKSHPK për vitin 2023 për shtatë KRU. Sipas këtyre të dhënave për zonat e furnizuara nga 7 KRU, përputhshmëria ka qenë 98% për testet bakteriologjike dhe 98.5% për testet kimike.



Grafiku 7: Testet në përputhshmëri me standardet bakteriologjike për vitin 2023



Grafiku 8: Testet në përputhshmëri me standardet fiziko kimike të ujit për vitin 2023

### 3.4 GRUMBULLIMI DHE TRAJTIMI I UJËRAVE TË NDOTURA

Përveç shërbimit të furnizimit me ujë, KRU-të sigurojnë edhe shërbimin e grumbullimit të ujërave të ndotura. Në vitin 2023, ky shërbim është ofruar vetëm për rreth 65.52% të popullatës.

Trajtimi i ujërave të ndotura nga KRU mbetet ende i ulët me vetëm 25% (shprehur në vëllim/ m<sup>3</sup>) nga tërë sasia e ujërave të ndotura të faturuar konsumatorëve nga të gjitha KRU, mirëpo vlen të theksohet se pritet që në një të ardhme të afërt, si rezultat i investimeve në impiantet e ujërave të ndotura, kjo përqindje të rritet.

Deri më tani, në mbarë Kosovën, janë në funksion 7 impiante të trajtimit të cilat janë nën menaxhimin e KRU. Këto shtatë impiante/sisteme trajtojnë ujërat e ndotura të vend-banimeve: Skënderaj, Prekaz i Epërm, Prekaz i Poshtëm, Tërnavc (të menaxhuara nga KRU Mitrovica), Mramor dhe Harilaç (të menaxhuara nga KRU Prishtina), një pjesë e zonës urbane të qytetit të Prizrenit (menaxhuar nga KRU Hidroregjioni Jugor), zona urbane e qytetit të Pejës dhe vend-banimit Qyshk (menaxhuar nga KRU Hidrodriini) dhe një pjesë e zonës urbane të qytetit të Gjakovës (menaxhuar nga KRU Gjakova). Gjatë vitit 2023, janë trajtuar ujërat e ndotura të shkarkuara nga të gjitha KRU-të për vetëm 8.17% e popullatës.

Siç edhe mund të vërehet, ka një dallim midis përqindjes së ujit të grumbulluar (faturuar) dhe të përpunuar që shprehur në përqindje arrijnë në 25%, me mbulueshmërinë e këtij shërbimi shprehur në përqindjen e popullatës se cilës i trajtohen ujërat e ndotura me pjesëmarrje prej vetëm 8.17%. Kjo ndodhë për arsye të humbjeve të larta të ujit - infiltrimit në rrjetin e kanalizimit, dhe ujërave atmosferik (nuk janë sisteme të ndara të kanalizimit dhe ujërave atmosferik).

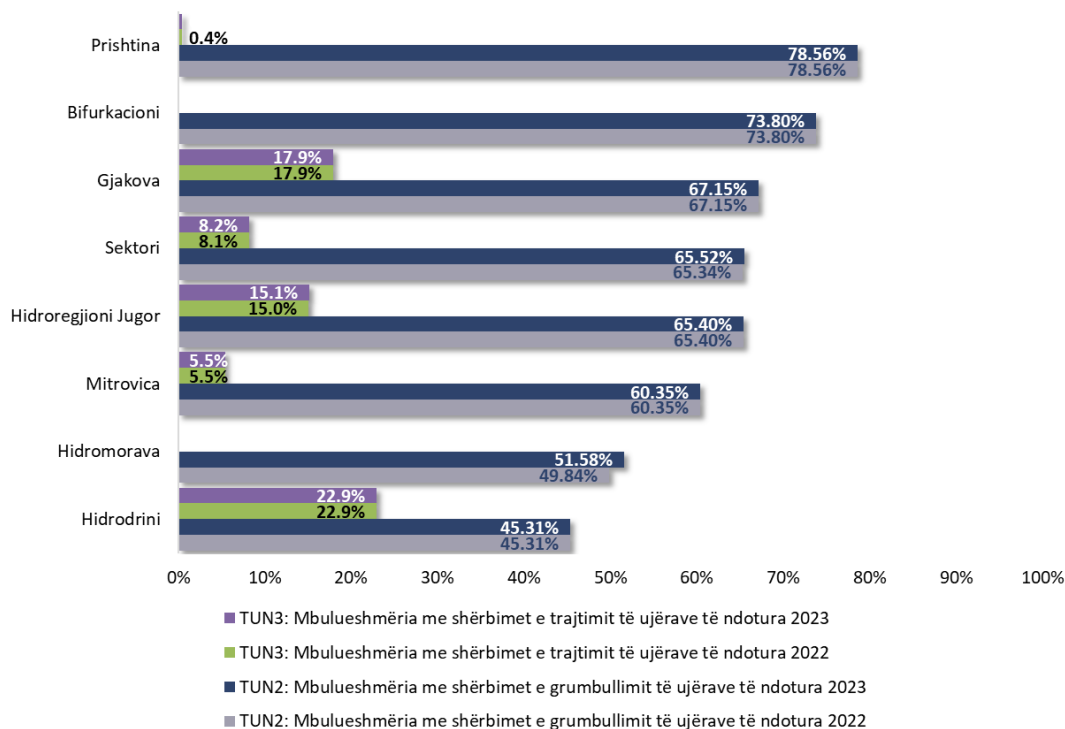
Kjo dukuri duhet të u shërbejë palëve për të intensifikuar përpjekjet për identifikimin e humbjeve të ujit, duke pasur parasysh se zonat të cilave u trajtohen ujërat e ndotura janë akoma të kufizuara dhe identifikimi është më i lehtë.

Nga të dhënat e inspektuara në KRU është vërejtur edhe dukuria e menaxhimit të një numri të sistemeve të kanalizimit, të cilat pranojnë shërbimet e mirëmbajtjes por nuk faturohen fare. Me qëllim të eliminimit të kësaj dukurie, Autoriteti vazhdon të rekomandojë KRU-të dhe institucionet tjera përgjegjëse (komunat) që të arrijnë marrëveshjet përkatëse për marrjen në menaxhim të këtyre sistemeve.

Ujërat e ndotura të grumbulluara vazhdojnë të shkarkohen në rreth 30 trupa ujore në një gjendje kryesisht të pa-trajtuar përkundër se legjislacioni në Kosovë lidhur me trajtimin e ujërave të ndotura urbane/industriale rregullohet me Udhëzimin Administrativ Nr. 02/2022. Ky Udhëzim, duke përcaktuar vlerat e lejuara të shkarkimit të ujërave të ndotura, në mënyrë efektive kërkon që të gjithë ndotësit (përfshirë edhe KRU) të aplikojnë një trajtim të konsiderueshëm të ujërave të ndotura para se t'i shkarkojnë ato në trupa ujore.

Sipas të dhënave të raportuara, në të gjitha impiantet trajtuese, testet e performuara kanë treguar se uji i trajtuar ka qenë 100% në përputhshmëri me standardet e nevojës biokimike për oksigjen (eng.: BOD<sub>5</sub>) dhe me nevojën kimike për oksigjen (eng.: COD).

Detajet e mbulueshmërisë me shërbimet e grumbullimit dhe trajtimit të ujërave të ndotura mund të lexohen në diagramet në vijim.



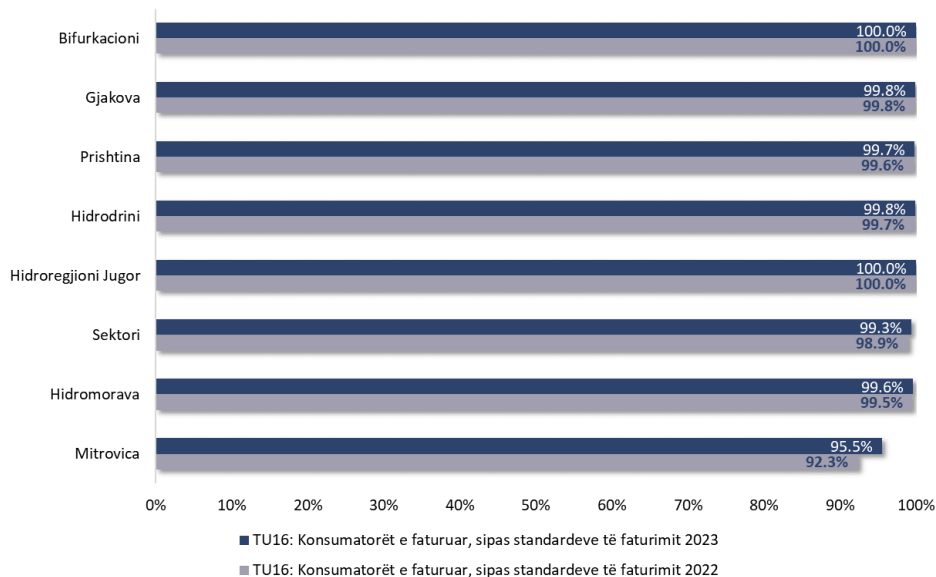
**Grafiku 9: Mbulueshmëria me shërbimet e ujërave të ndotura, 2022-2023**

### 3.5 NGARKIMI (FATURIMI) PËR SHËRBIMET E OFRUARA

Në parim të gjithë konsumatorët për çfarëdo shërbimi të pranuar nga KRU duhet të ngarkohen (faturohen) nga KRU sipas standardeve dhe urdhëresës tarifore të lëshuar nga Autoriteti.

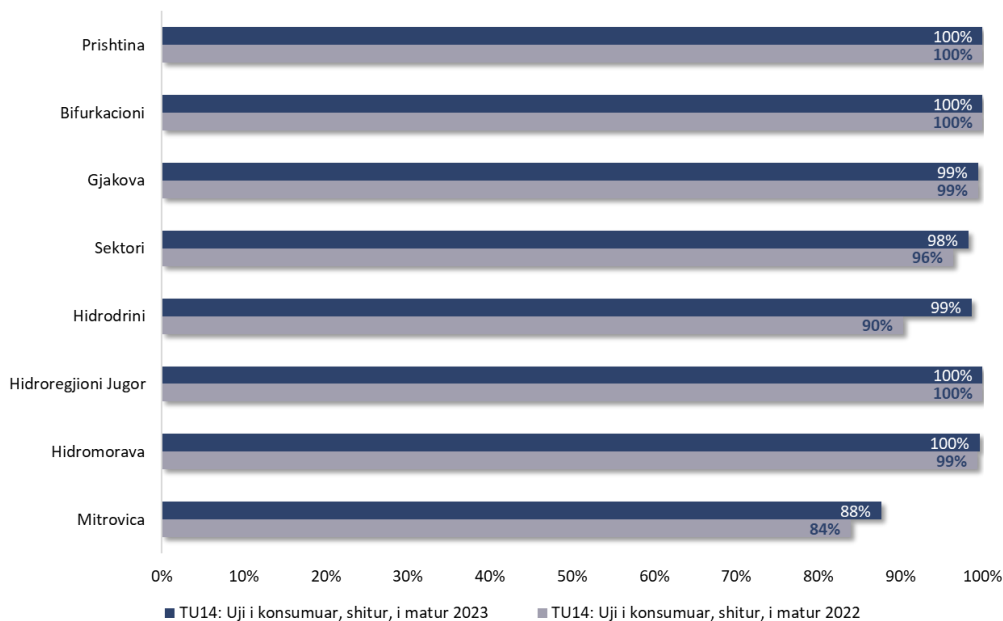
Gjatë vitit 2018, me qëllim të zbatimit të Ligjit për Mbrojtje të Konsumatorëve Nr. 06/L-034, Autoriteti ka nxjerrë Vendimin për eliminimin e faturimit pa-matje si dhe ka plotësuar dhe ndryshuar Rregulloren për Standardet Minimale të Shërbimeve, ndërsa nga ana tjetër ka dhënë edhe afatet kohore të mjaftueshme për zbatimin e tyre. Gjatë vitit 2020, përmes aktiviteteve të inspektimit është përcjellë zbatimi i këtyre vendimeve/ndryshimeve si dhe standardeve tjera komerciale të shërbimeve dhe janë marrë masat në rastet e mos-përmbushjes.

Gjatë inspektimit të zhvilluar për vitin 2023 është vërejtur se treguesi prej 99.3% të faturimit sipas standardeve ka shënuar ngritje të lehtë në krahasim me vitin 2022 (ka qenë 99%). Ndryshimet prej vitit në vit, për secilën KRU mund të lexohen në diagramet në vijim.



**Grafiku 10: Konsumatorët e faturuar sipas standardeve të faturimit, 2022-2023**

Ndërsa trendi prej vitit në vit i përmirësimit të matjes së ujit të konsumuar, për secilën KRU, është paraqitur në diagramin në vijim.



**Grafiku 11: Uji i konsumuar, shitur, matur, 2022-2023**

Mirëpo përkundër raportimit në përqindje të kënaqshme të faturimit me matje, të gjeturat e inspektimit vërtetojnë shqetësimin e Autoritetit, por edhe të konsumatorëve në lidhje me saktësinë e matjes nga ujëmatësit e vjetëruar (në shumicën e rasteve vjetërsia arrin > 10 vite), të cilët ujëmatës nuk janë kalibruar në kohën e përcaktuar me standardet e metrologjisë.

Rezultatet nga të dhënat e gjetura tregojnë se për vitin 2023, nga të gjitha KRU janë instaluar gjithsej 28,026 ujëmatës përfshirë ato në lidhjet e reja si dhe zëvendësimin e ujëmatësve ekzistues.

Ndërrimi i ujëmatësve të vjetër dhe kalibrimi i rregullt i tyre mbetin ende një sfidë për të gjitha KRU. Edhe gjatë vitit 2023 KRU nuk kanë pasur Plan të menaxhimit të ujëmatësve, sipas së cilit do të planifikohesh në mënyrë të organizuar çështja e kalibrimit dhe zëvendësimit të tyre. Përkundër kësaj, zëvendësimi i ujëmatësve bëhet bazuar në kërkesat e aty për atyshme të konsumatorëve ose pas identifikimit të problemit të matjes nga ana e Lexuesit. Prandaj, në mungesë të Planeve të menaxhimit të ujëmatësve, KRU nuk janë në gjendje të dijnë saktë kërkesat vjetore të tyre për ujëmatës. Në këtë aspekt ARRU është angazhuar gjatë vitit 2023 dhe 2024 për të mbështetur KRU-të në hartimin e Planeve të menaxhimit të ujëmatësve dhe si rezultat shumica e KRU-ve janë në përfundim të përpilimit të tyre.

Rekomandohen KRU-të që zëvendësimin/kalibrimin e ujëmatësve dhe leximin e tyre t'a organizojnë sipas akteve ligjore të përcaktuar nga Autoriteti dhe faturimi të bëhet sipas leximit.

Edhe gjatë vitit 2023 KRU kanë vazhduar të i faturonjë konsumatorët çdo muaj.

### 3.6 RELACIONI “KRU-KONSUMATORË”

Autoriteti duke vlerësuar në vazhdimësi rëndësinë e mbrojtjes së konsumatorëve, gjatë vitit 2023, ka shtuar edhe më tutje aktivitetet në drejtim të rritjes dhe përmirësimit të bashkëpunimit të relacionit: Autoritet-Konsumtorë dhe KRU-Konsumatorë.

#### 3.6.1 Relacioni KRU-Konsumatorë

Ndertimi i relacioneve korrekte dhe transparente me konsumatorë, është një ndër rekomandimet e vazhdueshme përmes të cilave ARRU në vazhdimësi i stimulon dhe monitoron KRU . Rezultatet e inspektimeve edhe për vitin 2023 është e njëjta në këtë drejtim.

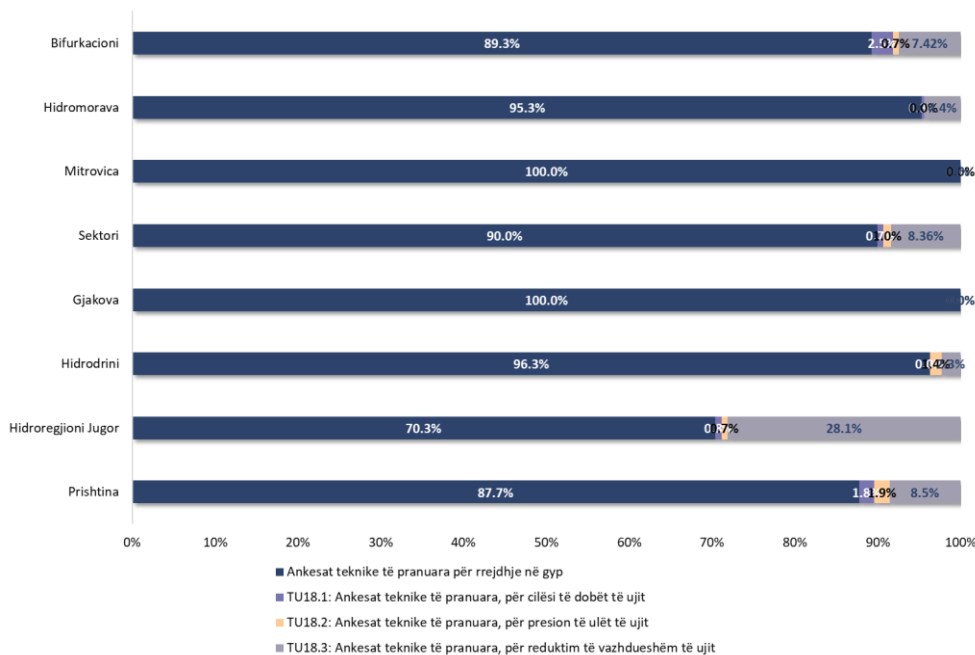
Nga të gjeturat mund të konkludohet se të gjitha KRU kanë në funksion: (i) zyrën e veçantë që shfrytëzohet për pranimin e ankesave/reagimeve nga konsumatorët - në zyret qendrore si dhe hapësira në zyret e njësisve operative; (ii) shfrytëzojnë aplikacionet elektronike për regjistrimin dhe përpunimin e të dhënave (kryesisht vetëm në zyret qendrore); dhe (iii) komisionet permanente për shqyrtimin e ankesave.

Duhet theksuar se të dhënat të cilat mund të merren si shqetësuese bazuar në ankesat e konsumatorëve vazhdojnë të mos shfrytëzohen nga Menaxhmentet e KRU gjatë marrjes së vendimeve për përmirësimin e nivelit të shërbimeve.

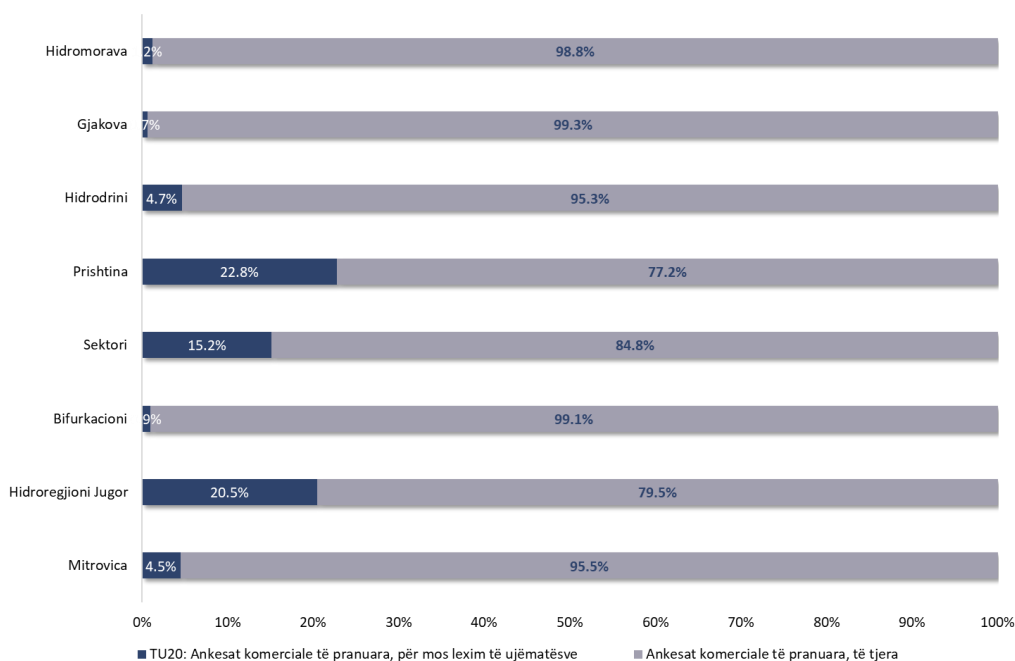
Në vazhdimësi ARRU ka kërkuar nga KRU-të të bëhet identifikimi dhe ndarja e saktë e ankesave, lajmërimeve, kërkesave etj, kriter ky i cili tanimë është plotësuar nga KRU “Bifurkacioni”, “Hidroregjioni Jugor”, “Hidromorava” dhe “Prishtina” të cilat i kanë të sistemuara mirë ankesa/lajmërimet.

KRU-të tjera kanë pasur shumë pak progress, prandaj edhe identifikimi i saktë i numrit të ankesave, sidomos ato teknike, është i vështirë gjë që ndikon në besueshmërinë e kesaj të dhene.

Detajat e ankesave, sipas tematikës mund të lexohen në diagramet në vijim.



Grafiku 12: Ankesat teknike (për ujësjellës), 2023



Grafiku 12: Ankesat komerciale (për ujësjellës dhe ujërat e ndotura), 2023

Sipas standardit të përcaktuar nga Autoriteti kërkohet që të gjitha ankesat dhe kërkesat të shqyrtohen brenda një periudhe të caktuar kohore. Të gjeturat nga inspektimi tregojnë se nga mënyra e

organizimit të tanishëm të modulit përkatës nuk është e lehtë të gjurmohet me saktësi koha e shqyrtimit të ankesave/kërkesave. Ajo që ka mund të vlerësohet gjatë inspektimit është se brenda vitit janë shqyrtuar 100% e ankesave teknike të deponuara për shërbimet e ujësjellësit; 100% e ankesave teknike për shërbimet e ujërave të ndotura dhe 99.5% e ankesave komerciale për të dy shërbimet.

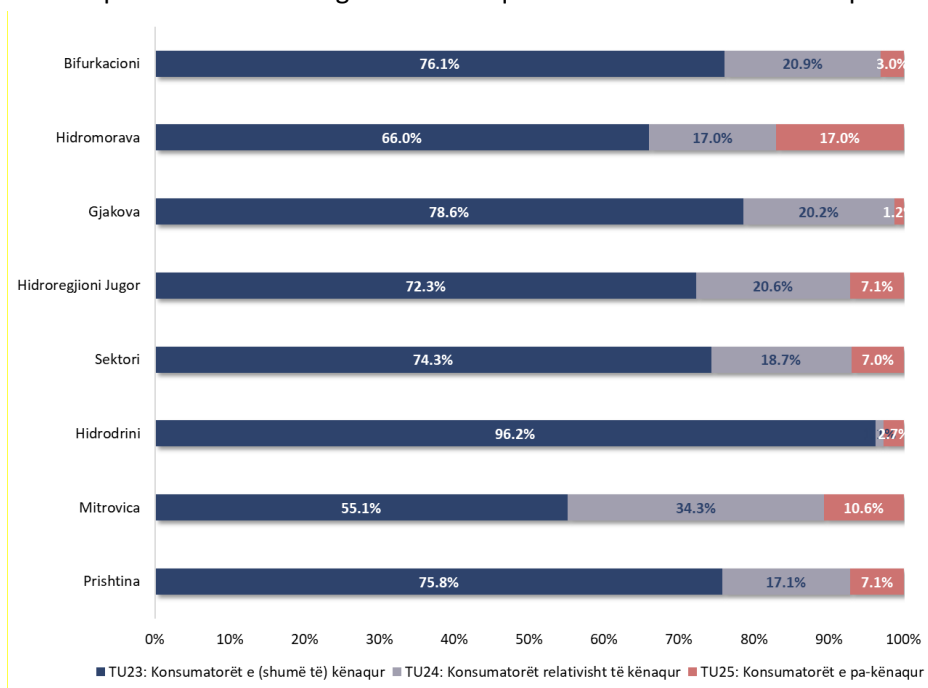
Një relacion tjetër në mes të konsumatorit dhe KRU është edhe komunikimi përmes mediave të ndryshme përfshirë edhe rrjetet sociale. Në këtë aspekt mund të thuhet se të gjitha KRU vazhdojnë të kenë komunikim ditor me konsumatorët e tyre. Komunikimi kryesisht është i karakterit informativ për problemet që ndodhin në teren. Mirëpo, përkundër që konsumatorët informohen për problemet e ndodhura ata nuk janë shumë në dijeni për të drejtat dhe obligimet e ndërsjellta me KRU pasi që shumica e tyre nuk janë në dijeni të ekzistimit të kartës së konsumatorit dhe kontratës për shërbime. Prandaj, Autoriteti rekomandon që të gjitha KRU-të që në të gjitha zyret e relacionit me konsumatorë karta e konsumatorit të jetë në vend të dukshëm dhe lehtë e qasshme për konsumatorët dhe të rrisë aktivitetet sa i përket nënshkrimit të kontratave.

### 3.6.1 Kënaqshmëria e konsumatorëve

Të dhënat lidhur me kënaqshmërinë e konsumatorëve për shërbimet e marra të ujësjellësit dhe ujërave të ndotura për vitin 2023 janë marrë nga Raportet e Hulumtimit për Opinionin e kënaqshmërisë së konsumatorve të zhvilluara nga KRU-të.

Nga të gjeturat e Raporteve të Hulumtimit për Opinionin e kënaqshmërisë së konsumatorëve të zhvilluara nga KRU-të krahasuar me Raportin e Hulumtimit të vitit 2022 i cili është zhvilluar nga ARRU vërehet se në përgjithsi kënaqshmëria e konsumatorëve për shërbimet e ofruara është shumë më e lartë. Në shumicën e rasteve, opinionet e konsumatorëve japin një pasqyrë ndryshe të nivelit të shërbimeve nga ajo e siguruar nga KRU. Kjo diskrepancë do të hulumtohet më tutje nga Autoriteti.

Në grafikonin e më poshtëm shihen treguesit e kënaqshmërisë së konsumatorëve për shtatë KRU.



Grafiku 16: Kënaqshmëria e konsumatorëve me shërbimet e KRU (për ujësjellës dhe ujëra të ndotura), 2023

## 4. QËNDRUESHMËRIA E SHËRBIMEVE

Eshtë mandat i Autoritetit që përmes mekanizmave në dispozicion të sigurojë qëndrueshmëri të shërbimeve të ujit të ofruara nga Ofruesit e licencuar. Kjo nënkupton siguri afatgjate e furnizimit me ujë të pijshëm me cilësi të lartë dhe sasi të mjaftueshme, grumbullim dhe trajtim adekuat të ujërave të ndotura, plotësim standardeve të shërbimit dhe menaxhim të kujdesshëm të burimeve ujore dhe kapaciteteve tjera në posedim, por gjithnjë duke synuar një efikasitet të lartë.

Për të mbajtur qëndrueshmërinë afatgjate të shërbimeve, për periudhën valide të Licencës, dhe më tutje, KRU duhet të përkujdesen që të:

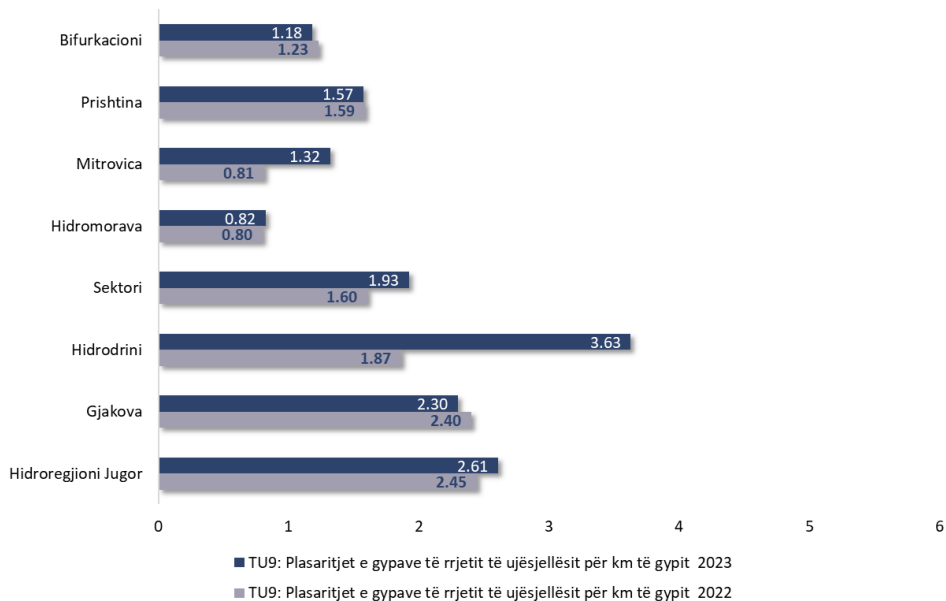
**(i) kenë në dispozicion burime të mjaftueshme** të ujit që do të mund të përmbushte kërkesat në rritje të konsumatorëve për ujë.

Në bazë të dhënave në dispozicion mund të vlerësohet se edhe për vitin 2023, secila KRU do të mund të mbulonte kërkesën për ujë nga konsumatorët e tanishëm në rast se do të arrinte të kontrollonte tërë ujin e shpërndarë. Duke marrë parasysh se një sasi e madhe e ujit shfrytëzohet nga lidhjet e pa-autorizuara dhe po ashtu humbet nga rrjedhjet e gypave, në disa KRU është paraqitur problemi i pa-mjaftueshmërisë së ujit nga disa burime që kanë në shfrytëzim. Prandaj rekomandohet që KRU urgjent të ndërmarrin masat e duhura për një menaxhim më të mirë të kërkesës, konsumit dhe disponueshmërisë me ujë për secilën zonë dhe burim veçmas. Në kuadër të këtij menaxhimi do të duhej një bashkëpunim shumë më i madh me MMPHI.

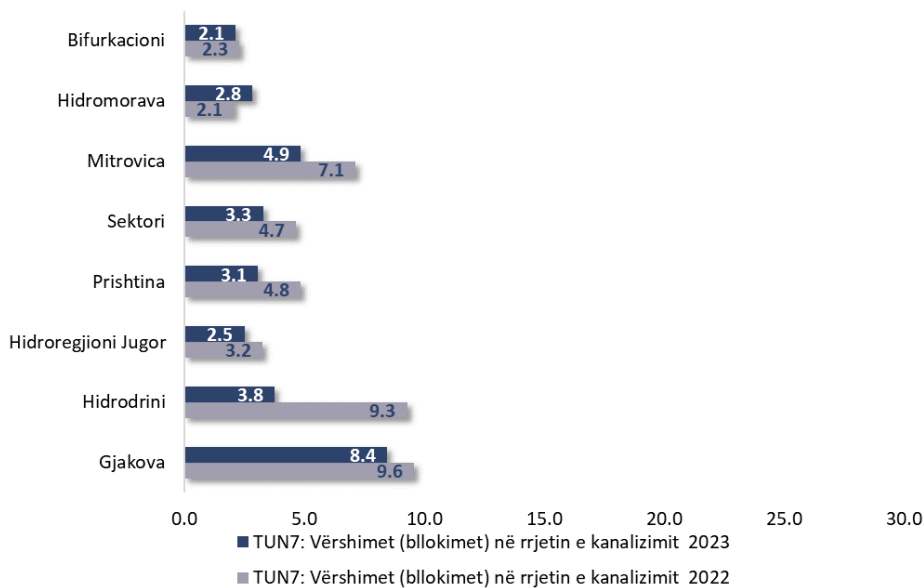
**(ii) mirëmbajnë asetet nën-tokësore.** Për një mirëmbajtje sa më efektive, bazuar në legjislacionin përkatës dhe në rekomandimet e raportit të vitit 2021 secila KRU ka punuar Planin e menaxhimit të aseteve me qëllim të informimit të saktë të gjendjes dhe nivelit të shërbyeshmërisë së aseteve me qëllim të mbrojtjes nga përkeqësimi i infrastrukturës ku për pasojë kemi edhe humbjet fizike të ujit. Të gjitha KRU-të kanë hartuar Planet për menaxhimin e aseteve dhe i kanë dorëzuar në ARRU.

Gjatë vitit 2023 të gjitha KRU janë përballur me problemet e rrjedhjeve dhe debllokimeve në rrjetet përkatëse, të cilat janë rregulluar kryesisht brenda kohës standarde. Gjatë vitit 2023 ka pasur 1.38 bllokime/km që do të thotë se ka pasur rritje të numrit të bllokimeve krahasuar me vitin 2022 gjatë të cilit numri i bllokimeve ka qenë 0.22 bllokime/km.

Ndërsa tek rrjeti i ujësjellësit është shënuar një rritje të lehtë të plasaritjeve, gjatë vitit 2023 numri i plasaritjeve në rrjet është 1.93 plasje/km. Detajet për secilën KRU mund të lexohen në diagramet në vijim.



Grafiku 17: Plasaritjet në rrjetin e ujësjellësit (nr./km), 2022-2023



Grafiku 18: Blokimet në rrjetin e kanalizimit (nr./km), 2022-2023

Ndërsa nga riparimet e realizuara në vitin 2023 janë zëvendësuar rreth 56 km rrjet i ujësjellësit, 24 km më shumë krahasuar me vitin 2022. Kjo e dhënë nuk përfshin KRU “Hidromorava” dhe KRU “Mitrovica” në mungesë të informatave. Informatat dhe dëshmitë lidhur me këtë të dhënë për këto dy KRU kanë munguar edhe në periudhën e raportimit si dhe gjatë inspektimit të zhvilluar.

Vazhdon të mbetet problem adresimi i bashkë-financimit të mirëmbajtjes së rrjetit të përzier të grumbullimit të ujërave të ndotura dhe ujit atmosferik, nga KRU dhe Komunitat përkatëse përmes Marrëveshjeve për shërbime. Bazuar në të dhënat e inspektuara gjatë vitit 2023, të gjitha KRU së

bashku kanë pastruar 437.80 km kanalizim, që përfshinë 15.9% të gjatësisë së përgjithshme të vlerësuar të kanalizimit. Kjo e dhënë nuk përfshinë KRU “Hidromorava” dhe KRU “Mitrovica” në mungesë të informatave. Informatat dhe dëshmitë lidhur me këtë të dhënë për këto dy KRU kanë munguar edhe në periudhën e raportimit si dhe gjatë inspektimit të zhvilluar.

Të dhënat për rrjetin e kanalizimit, për një pjesë të madhe, mbesin ende vlerësim pasi që KRU janë ende duke punuar në inventarizimin e këtyre asetëve në GIS.

**(iii) mirëmbajnë asetet mbi-tokësore.** Të gjitha KRU bashkë kanë një numër të konsiderueshëm të asetëve mbi-tokësore përfshirë impiantet e trajtimit të ujit, rezervoarët e ujit, impiantet e trajtimit të ujërave të ndotura, ndërtesat administrative, e të ngajshme. Gjatë inspektimit të vitit 2023 është vërejtur se mirëmbajtja e këtyre asetëve vazhdon të jetë relativisht e mirë në qendër, mirëpo jo edhe nëpër njësitë operative. Nëpër njësitë operative, sidomos vëmendje duhet kushtuar mbrojtjes dhe sigurisë së rezervoarëve të ujit si dhe zyreve administrative.

**(iv) menaxhojnë si duhet resurset njerëzore.** Punësimi i ekspertëve të fushave përkatëse dhe trajnimi i vazhdueshëm janë mëse të domosdoshme për qëndrueshmërinë e KRU. Por edhe nga inspektimi i vitit 2023, rezultatet tregojnë mos profesionalizim në menaxhimin e resurseve njerëzore. Edhe më tutje informacionet e ofruara nga stafi që merret me resurset njerëzore në të 7 KRU kanë qenë të mangëta, me përjashtim të KRU Gjakova dhe KRU Hidroregjioni Jugor, të cilat mund të merren si shembuj të mirë.

Numri i punëtorëve dhe shpërndarja e roleve dhe detyrave të tyre është poashtu një temë që kërkon vëmendje më shumë. Një studim më i thellë i shfrytëzimit të stafit do të duhej të bëhej nga institucionet përkatëse.

**(v) zhvillojnë më tej teknologjinë e ruajtjes dhe përpunimit të të dhënave.** Përkundër përpjekjeve për zhvillimin e teknologjisë informative, niveli i posedimit dhe shfrytëzimit të aplikacioneve të avancuara për ruajtjen dhe përpunimin e të dhënave tek të gjitha KRU, edhe në vitin 2023 mbetet ende në nivelin e pa-kënaqshëm. Duke ditur se mos funksionimi si duhet i këtyre aplikacioneve vështirëson nxjerrjen dhe përpunimin e të dhënave/informacioneve (raporteve), kur ato kërkohen nga vetë menaxhmenti i KRU apo nga palët tjera të interesit, Autoriteti sugjeron që sa më shpejt të avancohen të gjitha aplikacionet e nevojshme.

Gjendja e sistemeve për ruajtjen dhe përpunimin e të dhënave në vitin 2023 është si në vijim:

**Tabela 5: Statusi i shfrytëzimit të aplikacioneve elektronike të ruajtjes dhe përpunimit të të dhënave, në 2023**

Ofruesit e shërbimeve/ Aplikacionet	Aplikacioni i të dhënave financiare	Aplikacioni i të dhënave të relacionit me konsumatorë	Aplikacioni i të dhënave të resurseve njerëzore	GIS dhe mirëmbajtje	SCADA në trajtim	SCADA në shpërndarje
KRU Prishtina						
KRU Hidro. Jugor						
KRU Hidrodrini						
KRU Gjakova						

KRU Mitrovica						
KRU Hidromorava						
KRU Bifurkacioni						

Legjenda:

E avancuar	Mesatarisht e avancuar	E pa-avancuar
------------	------------------------	---------------

Siç mund të vërehet statusi i shfrytëzimit të aplikacioneve elektronike të ruajtjes dhe përpunimit të të dhënave, është pothuajse i njëjtë me atë të raportuar vitin e kaluar.

- (vi) **ketë një menaxhim bazuar në objektiva të qarta.** Pritshmëritë janë që Bordi i Drejtorëve dhe Menaxhmenti ekzekutiv i KRU të menaxhojnë duke vlerësuar gjendjen brenda në kompani sa i përket resurseve në dispozicion, vlerësimin e nivelit të shërbimeve, njohjen e mirë të obligimeve ligjore, dhe bazuar nga këto të përcaktojnë objektiva të qarta dhe plane konkrete të veprimit.

## 5. BESUESHMËRIA E TË DHËNAVE

Në përgjithësi, saktësia dhe besueshmëria e të dhënave të raportuara nga KRU në mënyrë sistematike mbetet një problem shqetësues jo vetëm për Autoritetin por tërë sektorin e ujit. Pa-saktësira të konsiderueshme vërehen si në drejtim të të dhënave teknike poashtu dhe në ato komerciale e që rezultojnë në tregues jo shumë të besueshëm.

Ky fakt konstatohet nga Autoriteti gjatë verifikimeve/inspektimeve të të dhënave dhe sistemeve të mbajtjes së tyre nga KRU për vitin 2023. Të dhënat e inspektuara janë regjistruar dhe përpunuar në të njëjtën platformë si ajo e vitit të kaluar dhe të njëjtat janë ndarë me secilën KRU për verifikim (validim) final. Qëllimi final i verifikimit të të dhënave është përmirësimi i transparencës dhe shërbimeve ndaj konsumatorit. Në vijim janë dhënë vlerësimet në lidhje me saktësinë e të dhënave sipas grupeve të veçanta, të shoqëruara me vlerësimin e besueshmërisë së sistemeve të mbajtjes së këtyre të dhënave:

### Qasja e popullatës në shërbimet e ujësjellësit

- Të gjitha të dhënat në lidhje me lokacionin dhe numrin e popullatës së vend-banimeve janë marrë nga Agjencia e Statistikave të Kosovës, duke u konsideruar si burim i besueshëm.
- Informacionet për vend-banimet që kanë qasje publike në shërbimet e ujit e që menaxhohen nga KRU janë bazuar në të dhënat e KRU përkatëse. Mirëpo në këtë pikë vazhdon të kërkohet një përmirësim në regjistrimin e të dhënave të secilit konsumatorë ashtu që të dihen qartë adresat e vend-banimeve të tyre për një sortim më të lehtë të informacioneve.
- Të dhënat për kërkesat dhe lidhjet e reja janë vlerësuar si mesatarisht të besueshme. Autoriteti pas inspektimit të sistemeve të mbajtjes së këtyre të dhënave ka konkluduar se tek të gjitha KRU duhet të intervenohet në mënyrën e regjistrimit me qëllim të gjenerimit të shpejtë, të saktë dhe detaj të këtyre të dhënave.
- Të dhënat për gjatësinë e rrjetit të ujësjellësit, janë vlerësuar si të besueshme.

### Prodhimi i ujit

- Duke pasur parasysh tanimë të gjitha sistemet e trajtimit të ujit janë të pajisura me ujëmatës, vlerësohet se të dhënat për sasinë e ujit të trajtuar janë të besueshme.
- Edhe pse është viti i pestë që kur ARRU i kërkon dhe verifikon këto të dhëna për secilën pikë të prodhimit, paqartësitë për pikat e prodhimit dhe mënyrën e raportimit vazhdojnë të shfaqen edhe me tej. Problemi kryesisht qëndron në emërtimin e pikave të prodhimit si dhe në paqartësinë rreth mënyrës së raportimit kur nga një pikë prodhuese nuk është vetëm një pikë dalëse, apo kur uji nga pika prodhuese shpërndahet në dy apo më shumë rezervoar.
- Për vitin 2023 KRU "Hidromorava" nuk ka arritur të i prezentojë/raportoje fare të dhënat e ujit të prodhuar për çdo pikë të prodhimit siq edhe është definuar në Modulin e Nivelit të shërbimeve. Për shkak të pamundësisë së verifikimit të e kësaj të dhëne nga Hidromorava, bazë për kalkulim është marrë shpërndarja e bazuar në përqindjet e vitit 2022 si për mënyrën e matjes ashtu edhe për shfrytëzimin e burimeve ujore.

### **Sigurimi i vazhdueshmërisë 24/7 me ujë dhe cilësia e ujit**

- Të dhënat për presion janë mesatarisht të besueshme ku kryesisht janë të bazuar në leximet mekanike të matësve të presionit dhe evidencat e këtyre leximeve mungojnë. Prandaj rekomandohet që të instalohen paisjet matëse të presionit të ujit në të gjitha pikat e duhura, si dhe pranuesve të të dhënave (nga eng.: dataloger) ashtu që të bëjnë monitorimin e rregullt (automatik) nga zyra.
- Të dhënat për numrin e konsumatorëve me probleme të vazhdueshmërisë së furnizimit me ujë, janë mesatarisht të sakta. Të dhënat për numrin e konsumatorëve të afektuar dhe kohën e ndërprerjeve të ujit nuk ka qenë e mundur të hulumtohen për 4 nga 7 KRU. KRU Hidrodrini dhe KRU Hidroregjioni Jugor dhe Hidromorava kanë bërë një përmirësim të dukshëm në sistemimin e këtyre të dhënave, të cilat ruhen në Modulet përkatëse të mirëmbajtjes, e që janë të lidhura direkt me GIS. Në të dy rastet, secili sanim në rrjet regjistrohet në Modul, ku përveç tjerash identifikohet edhe koha e sanimit (që përkon me kohën e ndërprerjes së ujit) ndërsa pas lidhjes me GIS mundësohet identifikimi i numrit të konsumatorëve të afektuar. Rekomandohet që KRU tjera, sa më shpejt, të zhvillojnë Modulet e mirëmbajtjes, pasi që pa shfrytëzimin e këtyre Moduleve, është e pamundur të nxjerren konkluzionet për vlerësimin e përmbushjes së këtij standardi nga KRU.
- Të dhënat e cilësisë së ujit vlerësohen si të besueshme dhe burimi i tyre është IKSHPK.

### **Grumbullimi dhe trajtimi i ujërave të ndotura**

- Të dhënat e grumbullimit dhe trajtimit të ujërave të ndotura konsiderohen si të besueshme.
- Të dhënat për rrjetin e kanalizimit, për një pjesë të madhe, janë të vlerësuara pasi që KRU janë ende duke punuar në inventarizimin e këtyre aseteve në GIS. Në përgjithësi, pa inventarizimin e këtyre aseteve vlerat e treguesve për bllokimet në kanalizim mund të merren me rezervë.

### **Ngarkimi (faturimi) për shërbimet e ofruara**

- Burimi i të dhënave të sasisë së faturuar bazuar në matje konsiderohet të jetë i saktë, mirëpo ajo që mbetet shqetësuese është saktësia e matjes nga një numër i madh i ujëmtaësve ekzistues.

### **Relacioni me konsumatorë**

- Të dhënat e ankesave të konsumatorëve janë mesatarisht të besueshme për shkak të mos regjistrimit të saktë të informacioneve të konsumatorëve në kategoritë dhe nën-kategoritë e duhura.

### **Kënaqshmëria e konsumatorëve**

- Të dhënat për kënaqshmërinë e konsumatorëve janë marrë nga Hulumtimet e zhvilluara nga KRU-të. Bazuar krahasimet e rezultateve të viteve paraprake kur Hulumtimi i kënaqshmërisë së konsumatorëve është bërë edhe nga ARRU, është vërejtur se ekziston një dallim i rezultateve të hulumtimeve të zhvilluara nga ARRU me rezultatet e hulumtimeve të zhvilluara nga KRU. Gjatë vitit 2023 ARRU nuk ka zhvilluar Hulumtim, prandaj kjo e dhënë konsiderohet mesatarisht e besueshme.

## 6. VLERËSIMI I PËRGJITHSHËM I PËRMBUSHJES SË KUSHTEVE TË LICENCËS DHE REKOMANDIMET PËRKATËSE

Vlerësimi i përgjithshëm i përmbushjes së kushteve të Licencave për shërbime për të gjithë Ofruesit është bërë kundrejt kushteve të përgjithshme, obligimeve të përgjithshme dhe obligimeve raportuese të Ofruesve të licencuar (si në vijim), të specifikuara në Licencën për shërbime të këtyre Ofruesve.

**Tabela 6. Përshkrimi i Kushteve/Obligimeve të Licencës për shërbime**

Referenca në Kushtet/Obligimet e Licencës	Përshkrimi i Kushteve/Obligimeve të Licencës
<b>Neni 2: Kushtet e përgjithshme</b>	
Neni 2.2	I Licencuari do të ofrojë shërbimet në tërë zonën e shërbimit sipas dokumentacionit të paraqitur në Aplikacion
Neni 2.4	I licencuari obligohet të njoftojë Autoritetin për çdo ndryshim të informacioneve dhe kushteve të kësaj Licence të shërbimeve në pajtim me nenin 17, paragrafi 1, paragrafi 2 dhe paragrafi 3 të Rregullores nr. 05/2016 për Licencimin e ofruesve të shërbimeve të ujit
Neni 2.6	Kjo Licencë për shërbime nuk mund të i transferohet ndonjë pale tjetër pa pëlqimin paraprak me shkrim të Autoritetit
Neni 2.8	I Licencuari është i obligueshëm të i paguajë Autoritetit taksën vjetore të licencimit në pajtim me nenin 14 të Ligjit nr. 05/L-042 dhe nenin 18 të Rregullores nr. 05/2016
<b>Neni 3: Obligimet e përgjithshme të të licencuarit</b>	
Neni 3.1.1	Zbatojë legjislacionin në fuqi, rregullat, procedurat dhe metodikat e nxjerrura nga Autoriteti
Neni 3.1.2	Zbatojë kushtet e Licencës për shërbime. Nëse gjatë kryerjes së veprimtarisë së licencuar shfaqen rrethana për të cilat i licencuari në mënyrë të arsyeshme nuk është në gjendje të kryejë veprimtaritë e specifikuara sipas kushteve të kësaj Licence për shërbime, i licencuari do të njoftojë menjëherë Autoritetin dhe do të ndjek udhëzimet e tij.
Neni 3.1.3	Ushtrijë veprimtarinë sipas kategorive të shërbimeve të përcaktuara në këtë Licencë brenda zonës së shërbimit
Neni 3.1.4	Sigurojë cilësinë e ujit sipas standardeve të cilësisë së ujit të përcaktuara nga autoritetet vendore përkatëse
Neni 3.1.5	Sigurojë kapacitetet financiare, teknike, dhe menaxheriale të nevojshme për ofrimin e shërbimeve në nivel të standardeve minimale të shërbimit në pajtim me Rregulloren nr. 05/2016 për Licencimin e ofruesve të shërbimeve të ujit
Neni 3.1.6	Përdorë të gjitha mjetet, në përputhje me legjislacionin në fuqi, për të siguruar financimin e aktiviteteve të licencuara
Neni 3.1.7	Zbatojë kushtet e kontratës të nënshkruar me konsumatorët e vet

Referenca në Kushtet/Obligimet e Licencës	Përshkrimi i Kushteve/Obligimeve të Licencës
Neni 3.2	I licencuari gjatë ushtrimit të veprimtarisë nuk mund të bashkëpunojë me të licencuar të tjerë në dëm të konsumatorëve të ndonjërës apo të dy palëve
Neni 3.3	I licencuari duhet të kryejë veprimtarinë e tij në përputhje me planet operative dhe të investimeve kapitale të aprovuara nga Autoriteti gjatë përcaktimeve tarifore
Neni 3.4	I licencuari duhet të zbatojë tarifat e shërbimit të aprovuara nga Autoriteti për kategoritë e shërbimit sipas kategorive të konsumatorëve
Neni 3.5	I licencuari nuk do të hyjë në asnjë marrëveshje me askë që mund të rezultojë në shkelje të kushteve të kësaj Licence për shërbime ose të ndonjë dispozite tjetër ligjore e nënligjore në fuqi
Neni 3.6	I licencuari nuk ka të drejtë të bëjë marrëveshje me një person të tretë për shitjen e ujit të pijshëm me shumicë për qëllime tregtare, pa aprovimin e Autoritetit
<b>Neni 4: Obligimet raportuese e të licencuarit ndaj Autoritetit</b>	
Neni 4.1	I licencuari obligohet të bashkëpunojë me Autoritetin në raportimin e të gjitha të dhënave të kërkuara gjatë periudhës së vlefshmërisë së kësaj Licence për shërbime
Neni 4.2	I licencuari do të i dorëzojë Autoritetit, deri në fund të muajit Prill të çdo viti, pasqyrat financiare të audituara nga auditorët e pavarur.

Në vijim është paraqitur vlerësimi për secilin Ofrues të licencuar, kundrejt secilit kusht/obligim të Licencës për shërbime të tyre dhe masat përkatëse që duhet ndërmarr në rastet kur është vlerësuar mos zbatimi i plotë apo i pjesërishëm i këtyre kushteve/obligimeve.

**Tabela 7. Vlerësimi i përgjithshëm i përmbushjes së kushteve të Licencës për shërbime për KRU Prishtina, në 2023**

Referenca në Kushtet/Obligimet e Licencës	Vlerësimi i zbatueshmërisë	Masat përkatëse
<b>Neni 2: Kushtet e përgjithshme</b>		
Neni 2.2	Është zbatuar pjesërisht	KRU Prishtina duhet të i përfshijë edhe fshatrat e Komunës së Vushtrrisë në dokumentet përkatëse të licencimit.
Neni 2.4	Është zbatuar pjesërisht	Duhet tërhequr vërejtje KRU Prishtina që të e njoftojë zyrtarisht dhe me kohë Autoritetin në rast të ndryshimeve që afektojnë kushtet e Licencës për shërbime.
Neni 2.6	Është zbatuar	
Neni 2.8	Është zbatuar	
<b>Neni 3: Obligimet e përgjithshme të të licencuarit</b>		

Referenca në Kushtet/Obligimet e Licencës	Vlerësimi i zbatueshmërisë	Masat përkatëse
Neni 3.1.1	Është zbatuar pjesërisht	Kërkohe të zbatohet legjislacioni në fuqi, rregullat, procedurat dhe metodikat e nxjerrura nga Autoriteti.
Neni 3.1.2	Ofruesi nuk është gjendur në rrethana të tilla	
Neni 3.1.3	Është zbatuar	
Neni 3.1.4	Është zbatuar	
Neni 3.1.5	Është zbatuar pjesërisht	Kërkohe nga KRU Prishtina që të kontaktojë Autoritetin për të gjetur modalitetet për të faturuar të gjithë konsumatorët bazuar në standardet e faturimit. Kërkohe të zbatohet një politikë e re e menaxhimit të stafit, në përgjithësi, me qëllim të rritjes së efikasitetit dhe efektivitetit të punës.
Neni 3.1.6	Është zbatuar	
Neni 3.1.7	Është zbatuar pjesërisht	KRU Prishtina brenda një kohe të shkurtër duhet të lidh kontratë për shërbime me të gjithë konsumatorët e vet.
Neni 3.2	Është zbatuar	
Neni 3.3	Është zbatuar pjesërisht	Të obligohet KRU Prishtina që të kryejë veprimtarinë e tij në përputhje me planet operative dhe të investimeve kapitale të aprovuara nga Autoriteti gjatë përcaktimeve tarifore.
Neni 3.4	Është zbatuar pjesërisht	KRU duhet urgjentisht të faturojë të gjithë konsumatorët sipas tarifave të shërbimit të aprovuara nga Autoriteti.
Neni 3.5	Është zbatuar	
Neni 3.6	Është zbatuar	
<b>Neni 4: Obligimet raportuese e të licencuarit ndaj Autoritetit</b>		
Neni 4.1	Është zbatuar	Rekomandohet KRU Prishtina që të zhvillojë më tutje teknologjinë dhe sistemet e regjistrimit, të ruajtjes dhe përpunimit të të dhënave, me qëllim të sigurimit të të dhënave të sakta në Autoritet dhe për të gjitha palët tjera të interesit.
Neni 4.2	Është zbatuar	

Tabela 8. Vlerësimi i përgjithshëm i përmbushjes së kushteve të Licencës për shërbime për KRU Hidroregjioni Jugor, në 2023

Referenca në Kushtet/Obligimet e Licencës	Vlerësimi i zbatueshmërisë	Masat përkatëse
<b>Neni 2: Kushtet e përgjithshme</b>		
Neni 2.2	Është zbatuar	Pezullimi i Licences për shërbime në Komunën e Mamushës përfundon me 21.12.2024, KRU në një afat sa më të shkurtë kohor duhet të njoftojë Autoritetin për hapat e ndërmarrë dhe gjendjen aktuale lidhur me furnizimin e kësaj komune me ujë.
Neni 2.4	Është zbatuar pjesërisht	KRU Hidroregjioni Jugor që të e njoftojë zyrtarisht dhe me kohë Autoritetin në rast të ndryshimeve që afektojnë kushtet e Licencës për shërbime.
Neni 2.6	Është zbatuar	
Neni 2.8	Është zbatuar	
<b>Neni 3: Obligimet e përgjithshme të të licencuarit</b>		
Neni 3.1.1	Është zbatuar pjesërisht	Kërkohet të zbatohet legjislacioni në fuqi, rregullat, procedurat dhe metodikat e nxjerrura nga Autoriteti.
Neni 3.1.2	Ofruesi nuk është gjendur në rrethana të tilla	
Neni 3.1.3	Është zbatuar	
Neni 3.1.4	Është zbatuar	
Neni 3.1.5	Është zbatuar pjesërisht	Kërkohet të zbatohet një politikë e re e menaxhimit të stafit, në përgjithësi, me qëllim të rritjes së efikasitetit dhe efektivitetit të punës.
Neni 3.1.6	Është zbatuar	
Neni 3.1.7	Është zbatuar	
Neni 3.2	Është zbatuar	
Neni 3.3	Është zbatuar pjesërisht	Të obligohet KRU Hidroregjioni Jugor që të kryejë veprimtarinë e tij në përputhje me planet operative dhe të investimeve kapitale të aprovuara nga Autoriteti gjatë përcaktimeve tarifore.
Neni 3.4	Është zbatuar	
Neni 3.5	Është zbatuar	
Neni 3.6	Është zbatuar	
<b>Neni 4: Obligimet raportuese e të licencuarit ndaj Autoritetit</b>		

Referenca në Kushtet/Obligimet e Licencës	Vlerësimi i zbatueshmërisë	Masat përkatëse
Neni 4.1	Është zbatuar	Rekomandohet KRU Hidroregjioni Jugor që të zhvillojë më tutje teknologjinë dhe sistemet e regjistrimit, të ruajtjes dhe përpunimit të të dhënave, me qëllim të sigurimit të të dhënave të sakta në Autoritet dhe për të gjitha palët tjera të interesit.
Neni 4.2	Është zbatuar	

**Tabela 9. Vlerësimi i përgjithshëm i përmbushjes së kushteve të Licencës për shërbime për KRU Hidrodrini, në 2023**

Referenca në Kushtet/Obligimet e Licencës	Vlerësimi i zbatueshmërisë	Masat përkatëse
<b>Neni 2: Kushtet e përgjithshme</b>		
Neni 2.2	Është zbatuar pjesërisht	KRU duhet të njoftojë Autoritetin marrjen e vendbanimeve/sistemeve të reja në menaxhim. Gjatë vitit 2023 KRU "Hidrodrin" ka marrë në menaxhim një sistem të ujësjellësit.
Neni 2.4	Është zbatuar pjesërisht	KRU Hidrodrini duhet të e njoftojë zyrtarisht dhe me kohë Autoritetin në rast të ndryshimeve që afektojnë kushtet e Licencës për shërbime.
Neni 2.6	Është zbatuar	
Neni 2.8	Është zbatuar	
<b>Neni 3: Obligimet e përgjithshme të të licencuarit</b>		
Neni 3.1.1	Është zbatuar pjesërisht	Kërkohet të zbatohet legjislacioni në fuqi, rregullat, procedurat dhe metodikat e nxjerrura nga Autoriteti.
Neni 3.1.2	Ofruesi nuk është gjendur në rrethana të tilla.	
Neni 3.1.3	Është zbatuar	KRU duhet të sigurohet që cilësia e ujit të ofruar të i përmbush standardet e përcaktuara nga IKSHPK.
Neni 3.1.4	Është zbatuar pjesërisht	
Neni 3.1.5	Është zbatuar pjesërisht	Kërkohet të zbatohet një politikë e re e menaxhimit të stafit, në përgjithësi, me qëllim të rritjes së efikasitetit dhe efektivitetit të punës.
Neni 3.1.6	Është zbatuar	

Referenca në Kushtet/Obligimet e Licencës	Vlerësimi i zbatueshmërisë	Masat përkatëse
Neni 3.1.7	Është zbatuar pjesërisht	KRU Hidrodrini brenda një kohe të shkurtër duhet) të lidh kontratë për shërbime me të gjithë konsumatorët e vet.
Neni 3.2	Është zbatuar	
Neni 3.3	Është zbatuar pjesërisht	Të obligohet KRU Hidrodrini që të kryejë veprimtarinë e tij në përputhje me planet operative dhe të investimeve kapitale të aprovuara nga Autoriteti gjatë përcaktimeve tarifore.
Neni 3.4	Është zbatuar pjesërisht	KRU duhet urgjentisht të faturojë të gjithë konsumatorët sipas tarifave të shërbimit të aprovuara nga Autoriteti.
Neni 3.5	Është zbatuar	
Neni 3.6	Është zbatuar	
<b>Neni 4: Obligimet raportuese e të licencuarit ndaj Autoritetit</b>		
Neni 4.1	Është zbatuar	Rekomandohet KRU Hidrodrini që të zhvillojë më tutje teknologjinë dhe sistemet e regjistrimit, të ruajtjes dhe përpunimit të të dhënave, me qëllim të sigurimit të të dhënave të sakta në Autoritet dhe për të gjitha palët tjera të interesit.
Neni 4.2	Është zbatuar	

**Tabela 10. Vlerësimi i përgjithshëm i përmbushjes së kushteve të Licencës për shërbime për KRU Gjakova, në 2023**

Referenca në Kushtet/Obligimet e Licencës	Vlerësimi i zbatueshmërisë	Masat përkatëse
<b>Neni 2: Kushtet e përgjithshme</b>		
Neni 2.2	Është zbatuar	
Neni 2.4	Është zbatuar pjesërisht	KRU Gjakova duhet të e njoftojë zyrtarisht dhe me kohë Autoritetin në rast të ndryshimeve që afektojnë kushtet e Licencës për shërbime
Neni 2.6	Është zbatuar	
Neni 2.8	Është zbatuar	
<b>Neni 3: Obligimet e përgjithshme të të licencuarit</b>		
Neni 3.1.1	Është zbatuar pjesërisht	Kërkohet të zbatohet legjislacioni në fuqi, rregullat, procedurat dhe metodikat e nxjerrura nga Autoriteti.

Referenca në Kushtet/Obligimet e Licencës	Vlerësimi i zbatueshmërisë	Masat përkatëse
Neni 3.1.2	KRU Gjakova nuk është gjendur në rrethana të tilla	
Neni 3.1.3	Është zbatuar	
Neni 3.1.4	Është zbatuar	
Neni 3.1.5	Është zbatuar pjesërisht	Kërkohe të zbatohet një politikë e re e menaxhimit të stafit, në përgjithësi, me qëllim të rritjes së efikasitetit dhe efektivitetit të punës.
Neni 3.1.6	Është zbatuar	
Neni 3.1.7	Është zbatuar pjesërisht	KRU Gjakova brenda një kohe të shkurtër duhet të lidh kontratë për shërbime me të gjithë konsumatorët e vet.
Neni 3.2	Është zbatuar	
Neni 3.3	Është zbatuar pjesërisht	Të obligohet KRU Gjakova që të kryejë veprimtarinë e tij në përputhje me planet operative dhe të investimeve kapitale të aprovuara nga Autoriteti gjatë përcaktimeve tarifore.
Neni 3.4	Është zbatuar pjesërisht	KRU duhet urgjentisht të faturojë të gjithë konsumatorët sipas tarifave të shërbimit të aprovuara nga Autoriteti.
Neni 3.5	Është zbatuar	
Neni 3.6	Është zbatuar	
<b>Neni 4: Obligimet raportuese e të licencuarit ndaj Autoritetit</b>		
Neni 4.1	Është zbatuar	Rekomandohet KRU Gjakova që të zhvillojë më tutje teknologjinë dhe sistemet e regjistrimit, të ruajtjes dhe përpunimit të të dhënave, me qëllim të sigurimit të të dhënave të sakta në Autoritet dhe për të gjitha palët tjera të interesit.
Neni 4.2	Është zbatuar	

Tabela 11. Vlerësimi i përgjithshëm i përmbushjes së kushteve të Licencës për shërbime për KRU Mitrovica, në 2023

Referenca në Kushtet/Obligimet e Licencës	Vlerësimi i zbatueshmërisë	Masat përkatëse
<b>Neni 2: Kushtet e përgjithshme</b>		
Neni 2.2	Është zbatuar pjesërisht	KRU duhet të njoftojë Autoritetin marrjen e vendbanimeve/sistemeve të reja në menaxhim. Gjatë vitit 2023 KRU Mitrovica ka marrë në menaxhim një sistem të ujësjellësit
Neni 2.4	Është zbatuar	Duhet të përmirësohet emri i komunës së Mitrovicës Jugore (nga si ka qenë: Mitrovicë) dhe detajet kontaktuese të KRU Mitrovica.
Neni 2.6	Është zbatuar	
Neni 2.8	Është zbatuar	
<b>Neni 3: Obligimet e përgjithshme të të licencuarit</b>		
Neni 3.1.1	Është zbatuar pjesërisht	Kërkohet të zbatohet legjislacioni në fuqi, rregullat, procedurat dhe metodikat e nxjerrura nga Autoriteti.
Neni 3.1.2	KRU Mitrovica nuk është gjendur në rrethana të tilla.	
Neni 3.1.3	Është zbatuar	
Neni 3.1.4	Është zbatuar	
Neni 3.1.5	Është zbatuar pjesërisht	Kërkohet të zbatohet një politikë e re e menaxhimit të stafit, në përgjithësi, me qëllim të rritjes së efikasitetit dhe efektivitetit të punës.
Neni 3.1.6	Është zbatuar	
Neni 3.1.7	Është zbatuar pjesërisht	KRU Mitrovica brenda një kohe të shkurtër duhet të lidh kontratë për shërbime me të gjithë konsumatorët e vet.
Neni 3.2	Është zbatuar	
Neni 3.3	Është zbatuar pjesërisht	Të obligohet KRU Mitrovica që të kryejë veprimtarinë e tij në përputhje me planet operative dhe të investimeve kapitale të aprovuara nga Autoriteti gjatë përcaktimeve tarifore.
Neni 3.4	Është zbatuar pjesërisht	KRU duhet urgjentisht të faturojë të gjithë konsumatorët sipas tarifave të shërbimit të aprovuara nga Autoriteti.
Neni 3.5	Është zbatuar	
Neni 3.6	Është zbatuar	
<b>Neni 4: Obligimet raportuese e të licencuarit ndaj Autoritetit</b>		
Neni 4.1	Është zbatuar	Rekomandohet KRU Mitrovica që të zhvillojë më tutje teknologjinë dhe sistemet e regjistrimit, të ruajtjes dhe përpunimit të të dhënave, me qëllim të sigurimit të të dhënave të sakta në Autoritet dhe për të gjitha palët tjera të interesit
Neni 4.2	Është zbatuar	

Tabela 12. Vlerësimi i përgjithshëm i përmbushjes së kushteve të Licencës për shërbime për KRU Hidromorava, në 2023

Referenca në Kushtet/Obligimet e Licencës	Vlerësimi i zbatueshmërisë	Masat përkatëse
<b>Neni 2: Kushtet e përgjithshme</b>		
Neni 2.2	Është zbatuar pjesërisht	KRU Hidromorava duhet të shtojë në Licencën për shërbime edhe Komunat e Parteshit, Ranillugut dhe Novobërdos, sipas shkresave zyrtare të dërguara nga Autoriteti, pëkatësisht nga Departamenti për Çështje Ligjore dhe Licencim, pasi që gjatë vitit 2019 disa vendbanime të këtyre Komunave janë furnizuar me ujë nga Kompania. KRU duhet të njoftojë Autoritetin për marrjen e vendbanimeve/sistemeve të reja në menaxhim. Gjatë vitit 2023 KRU Hidromorava ka marrë në menaxhim tre vendbanime (sistemet e ujësjellësit dhe ujërave të ndotura)
Neni 2.4	KRU Hidromorava, nuk e ka njoftuar zyrtarisht Autoritetin për ndryshimet e ndodhura në adresën e Ofruesit; mirëpo ky ndryshim është vërejtur nga stafi i Autoritetit.	Duhet tërhequr vërejtje KRU Hidromoravës që të njoftojë zyrtarisht dhe me kohë Autoritetin në rast të ndryshimeve që afektojnë kushtet e Licencës për shërbime.
Neni 2.6	Është zbatuar	
Neni 2.8	Është zbatuar	
<b>Neni 3: Obligimet e përgjithshme të të licencuarit</b>		
Neni 3.1.1	Është zbatuar pjesërisht	Kërkohe të zbatohet legjislacioni në fuqi, rregullat, procedurat dhe metodikat e nxjerrura nga Autoriteti.
Neni 3.1.2	KRU Hidromorava nuk është gjendur në rrethana të tilla.	
Neni 3.1.3	Është zbatuar	
Neni 3.1.4	Është zbatuar	
Neni 3.1.5	Është zbatuar pjesërisht	Kërkohe të zbatohet një politikë e re e menaxhimit të stafit, në përgjithësi, me qëllim të rritjes së efikasitetit dhe efektivitetit të punës.
Neni 3.1.6	Është zbatuar	
Neni 3.1.7	Është zbatuar pjesërisht	Hidromorava brenda një kohe të shkurtër duhet të lidh kontratë për shërbime me të gjithë konsumatorët e vet.
Neni 3.2	Është zbatuar	

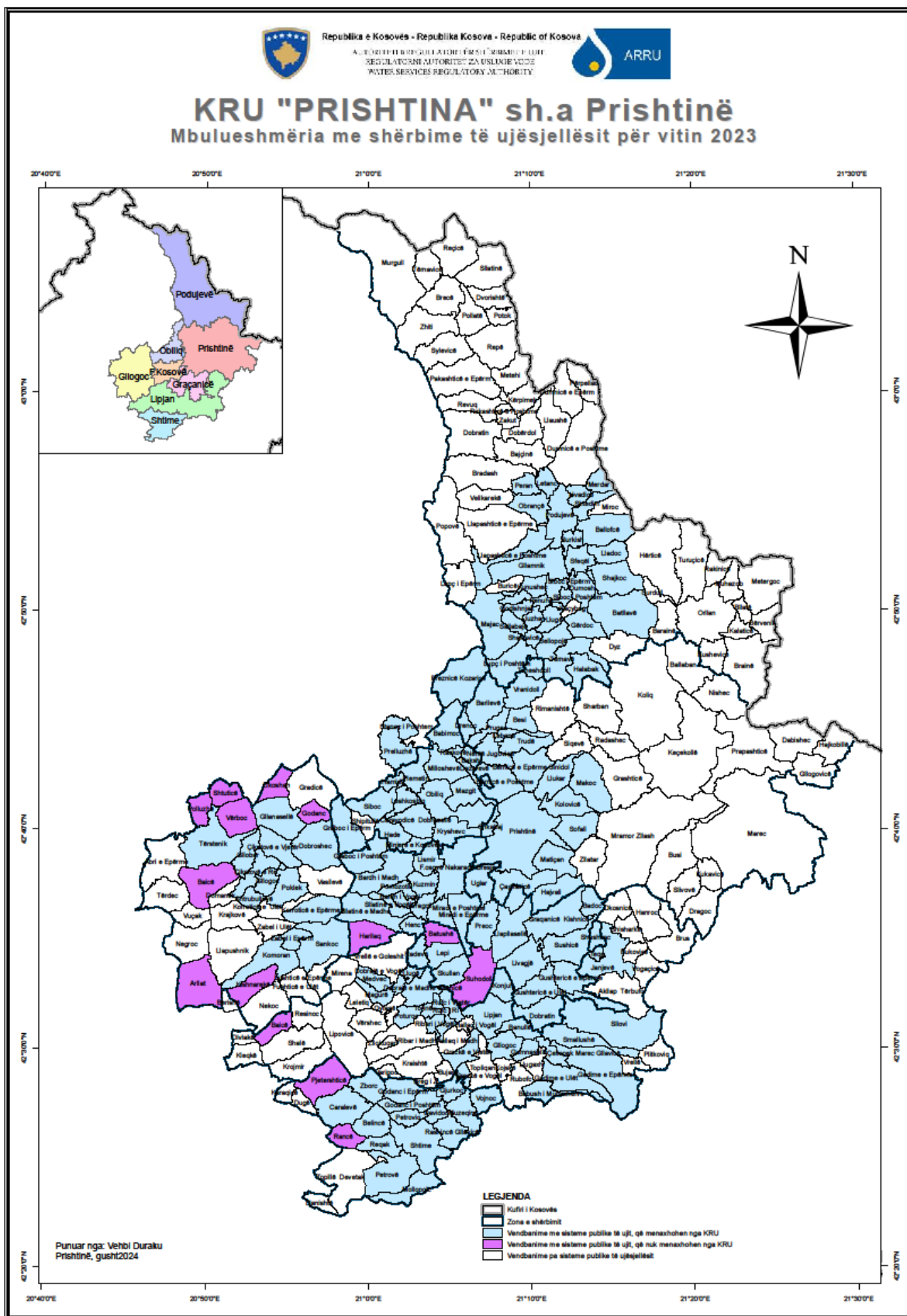
Referenca në Kushtet/Obligimet e Licencës	Vlerësimi i zbatueshmërisë	Masat përkatëse
Neni 3.3	Është zbatuar pjesërisht	Të obligohet KRU Hidromorava që të kryejë veprimtarinë e tij në përputhje me planet operative dhe të investimeve kapitale të aprovuara nga Autoriteti gjatë përcaktimeve tarifore.
Neni 3.4	Është zbatuar pjesërisht	KRU duhet urgjentisht të faturojë të gjithë konsumatorët sipas tarifave të shërbimit të aprovuara nga Autoriteti.
Neni 3.5	Është zbatuar	
Neni 3.6	Është zbatuar	
<b>Neni 4: Obligimet raportuese e të licencuarit ndaj Autoritetit</b>		
Neni 4.1	Është zbatuar	Rekomandohet KRU Hidromorava që të zhvillojë më tutje teknologjinë dhe sistemet e regjistrimit, të ruajtjes dhe përpunimit të të dhënave, me qëllim të sigurimit të të dhënave të sakta në Autoritet dhe për të gjitha palët tjera të interesit.
Neni 4.2	Është zbatuar	

**Tabela 13. Vlerësimi i përgjithshëm i përmbushjes së kushteve të Licencës për shërbime për KRU Bifurkacioni, në 2023**

Referenca në Kushtet/Obligimet e Licencës	Vlerësimi i zbatueshmërisë	Masat përkatëse
<b>Neni 2: Kushtet e përgjithshme</b>		
Neni 2.2	Eshtë zbatuar pjesërisht	KRU Bifurkacioni ka aplikuar te Autoriteti 527/DL dt.06.12.2021, që në Licencën për shërbime të përfshijë edhe Komunën e Hanit të Elezit, pasi që gjatë vitit 2019 një pjesë e kësaj Komune ka filluar për tu furnizuar me ujë nga Kompania. sipas shkresës zyrtare të dërguara nga Autoriteti, 527/02 dt.21.12.2021 pëkatësisht nga Departamenti për Çështje Ligjore dhe Licencim, KRU Bifurkacioni duhet të i plotësoj edhe disa nga dokumentacionin e përcaktuar e Rregullores Nr. 05/2016 për Licencimin e Ofruesve të Shërbimevetë Ujit në Kosovë

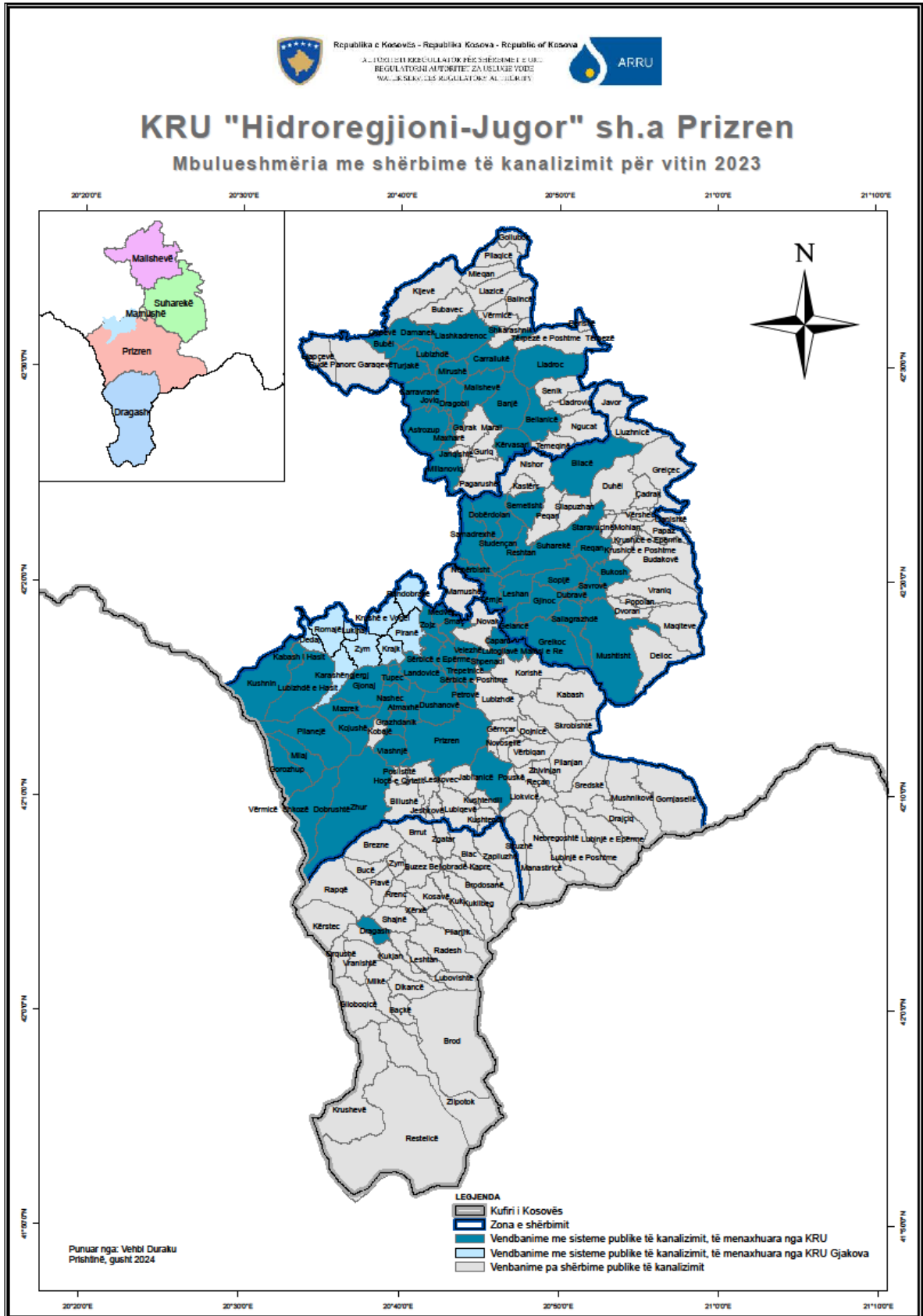
Neni 2.4	Është zbatuar pjesërisht	Duhet tërhequr vërejtje KRU Bifurkacionit që të e njoftojë zyrtarisht dhe me kohë Autoritetin në rast të ndryshimeve që afektojnë kushtet e Licencës për shërbime.
Neni 2.6	Është zbatuar	
Neni 2.8	Është zbatuar	
<b>Neni 3: Obligimet e përgjithshme të të licencuarit</b>		
Neni 3.1.1	Është zbatuar pjesërisht	Kërkohe të zbatohet legjislacioni në fuqi, rregullat, procedurat dhe metodikat e nxjerrura nga Autoriteti.
Neni 3.1.2	KRU Bifurkacioni nuk është gjendur në rrethana të tilla.	
Neni 3.1.3	Është zbatuar	
Neni 3.1.4	Është zbatuar pjesërisht	KRU duhet të sigurohet që cilësia e ujit të ofruar të i përmbush standardet e përcaktuara nga IKSHPK.
Neni 3.1.5	Është zbatuar pjesërisht	Kërkohe të zbatohet një politikë e re e menaxhimit të stafit, në përgjithësi, me qëllim të rritjes së efikasitetit dhe efektivitetit të punës.
Neni 3.1.6	Është zbatuar	
Neni 3.1.7	Është zbatuar pjesërisht	Së pari duhet që KRU Bifurkacioni brenda një kohe të shkurtër (të dakorduar me Autoritetin) të lidh kontratë për shërbime me të gjithë konsumatorët e vet.
Neni 3.2	Është zbatuar	
Neni 3.3	Është zbatuar pjesërisht	Të obligohet KRU Bifurkacioni që të kryejë veprimtarinë e tij në përputhje me planet operative dhe të investimeve kapitale të aprovuara nga Autoriteti gjatë përcaktimeve tarifore.
Neni 3.4	Është zbatuar	
Neni 3.5	Është zbatuar	
Neni 3.6	Është zbatuar	
<b>Neni 4: Obligimet raportuese e të licencuarit ndaj Autoritetit</b>		
Neni 4.1	Është zbatuar	Rekomandohet KRU Bifurkacioni që të zhvillojë më tutje teknologjinë dhe sistemet e regjistrimit, të ruajtjes dhe përpunimit të të dhënave, me qëllim të sigurimit të të dhënave të sakta në Autoritet dhe për të gjitha palët tjera të interesit.
Neni 4.2	Është zbatuar	

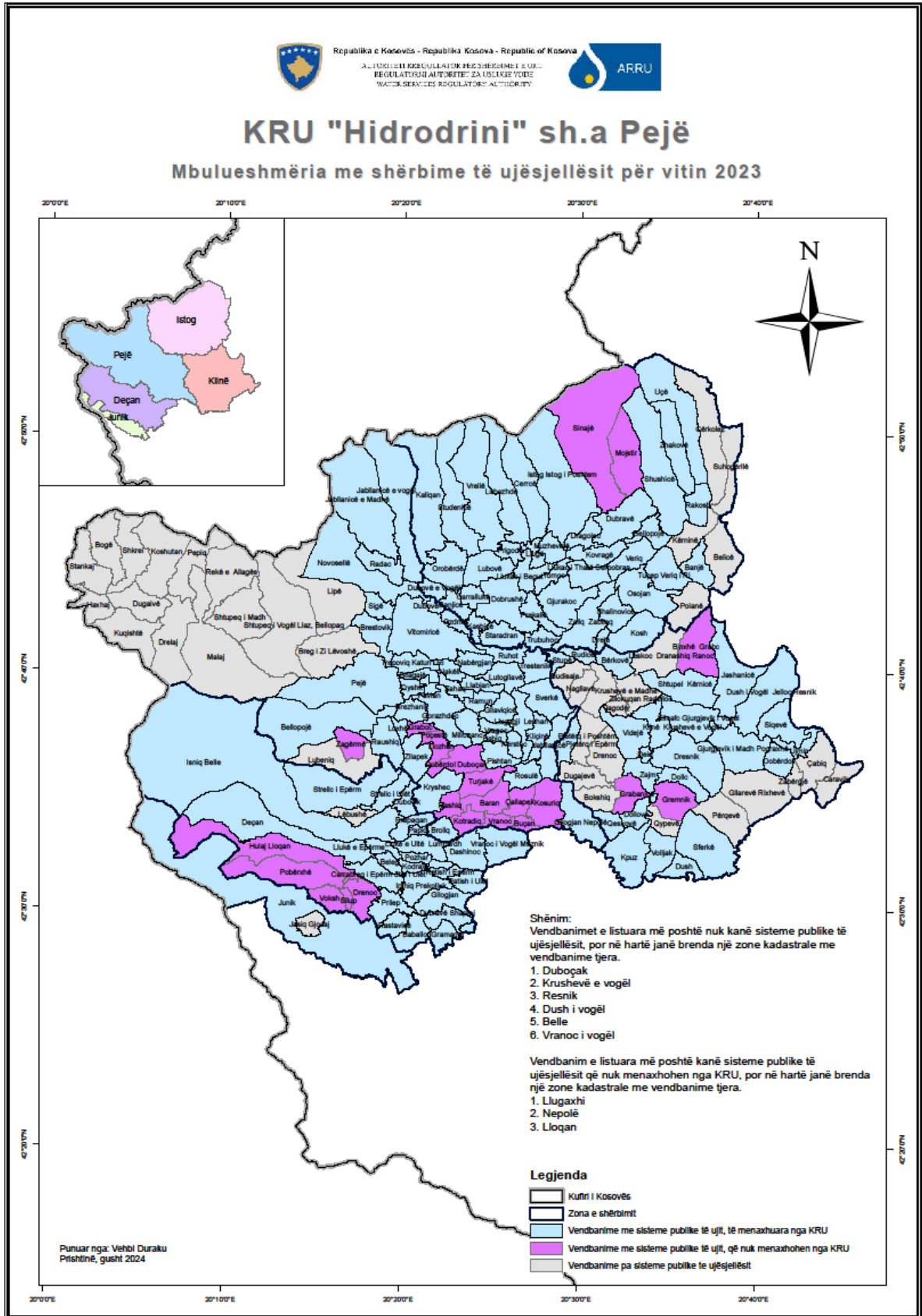
# SHTOJCA 1: HARTAT E MBULUESHMËRISË ME SHËRBIME

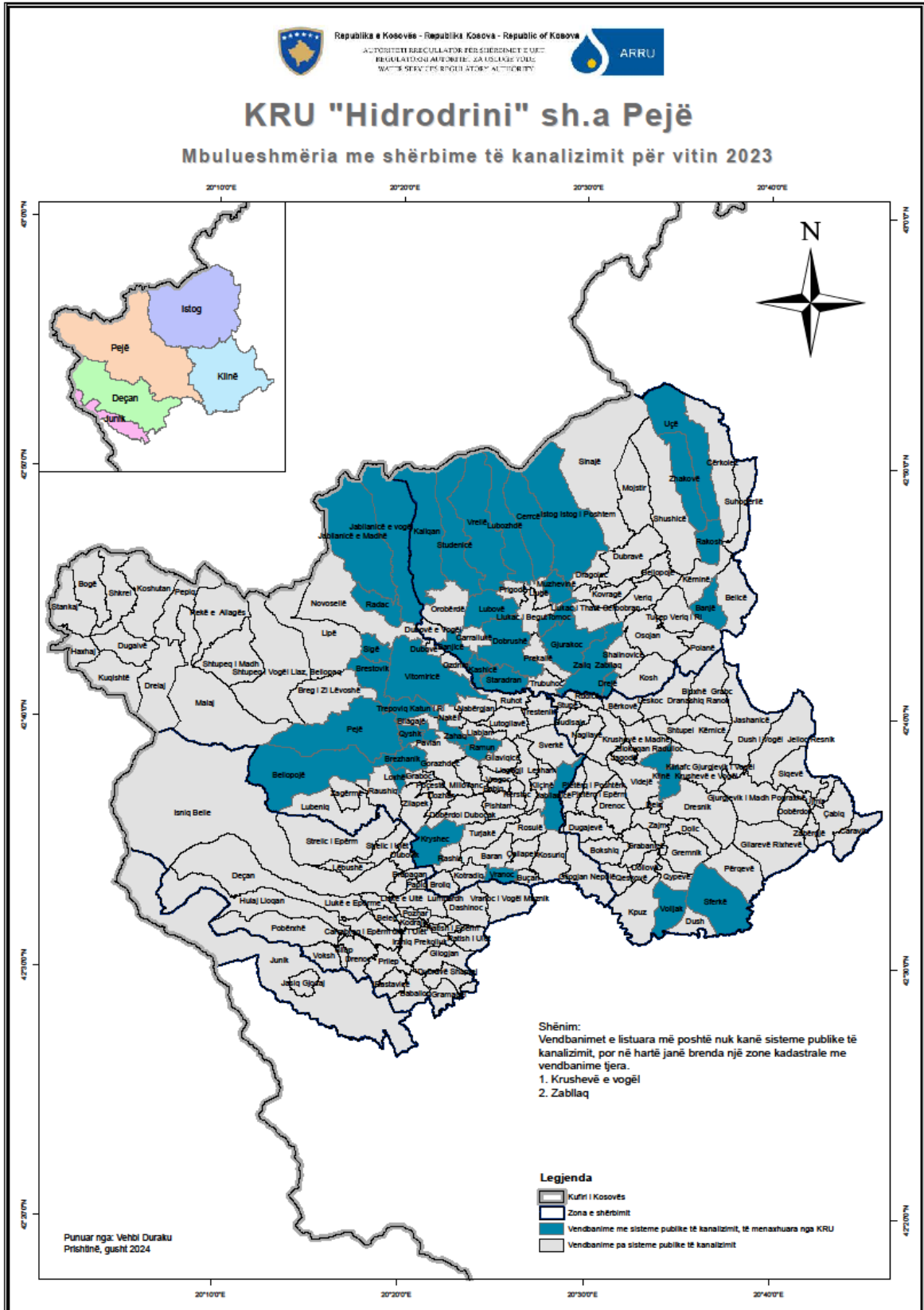


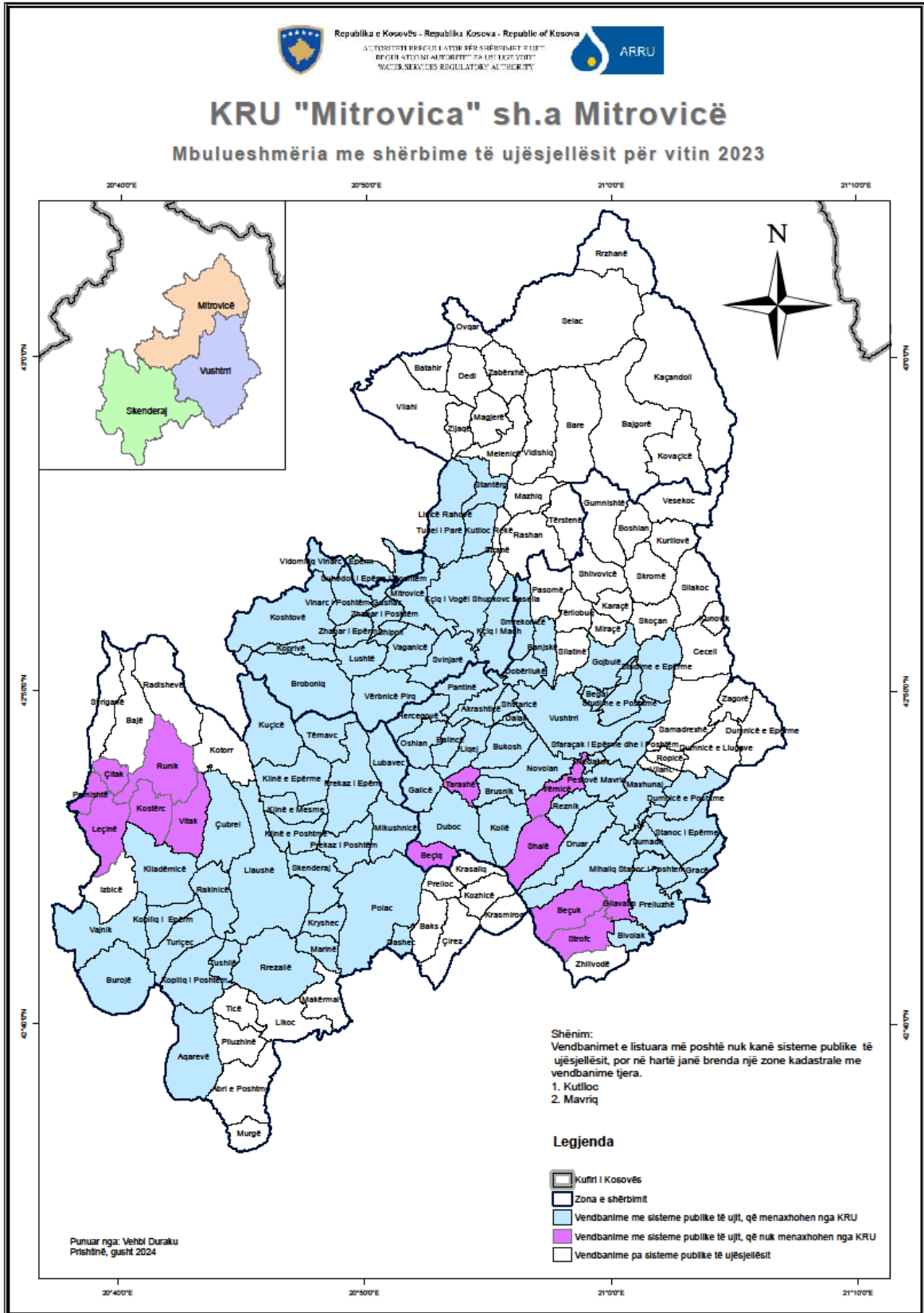




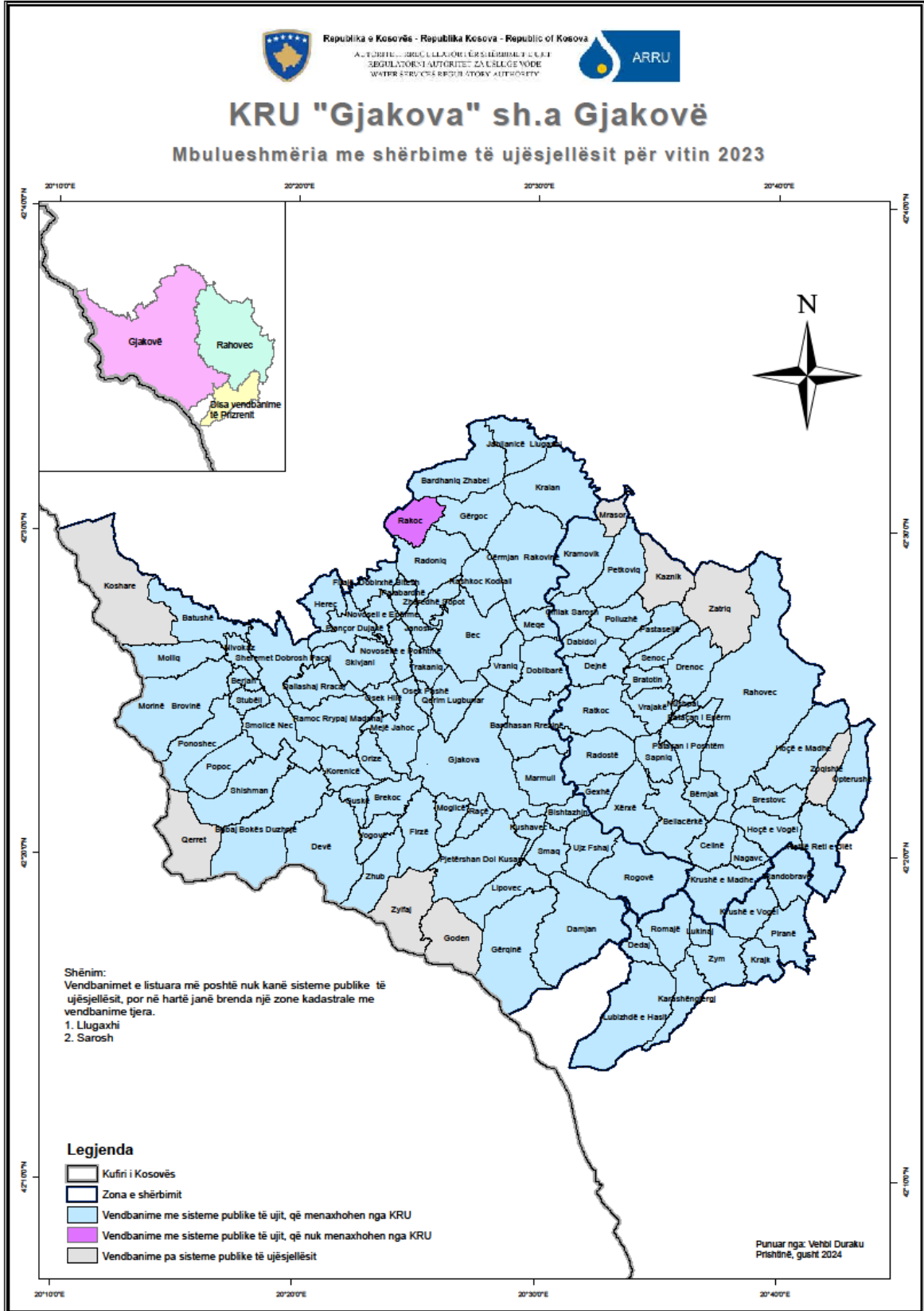


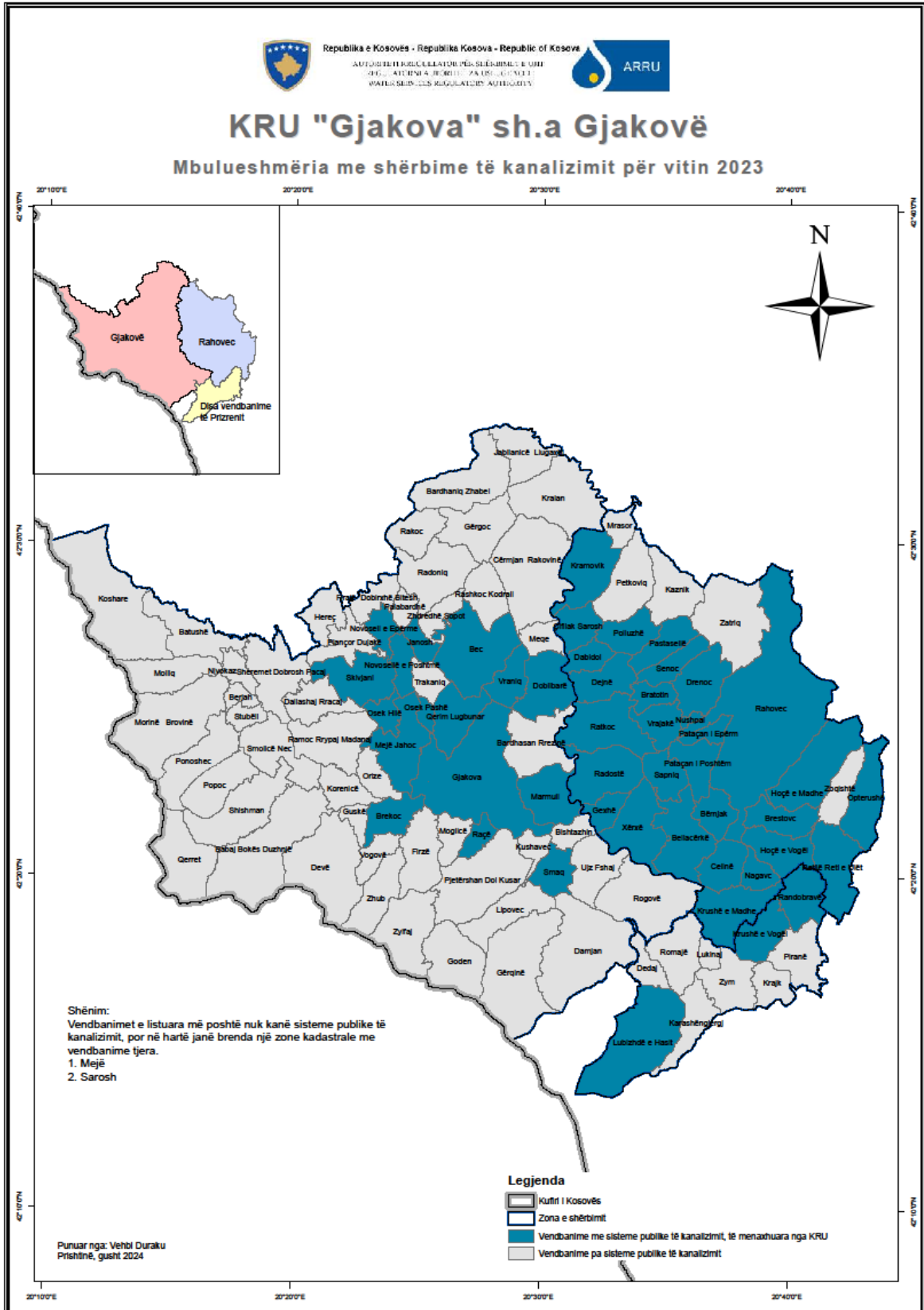


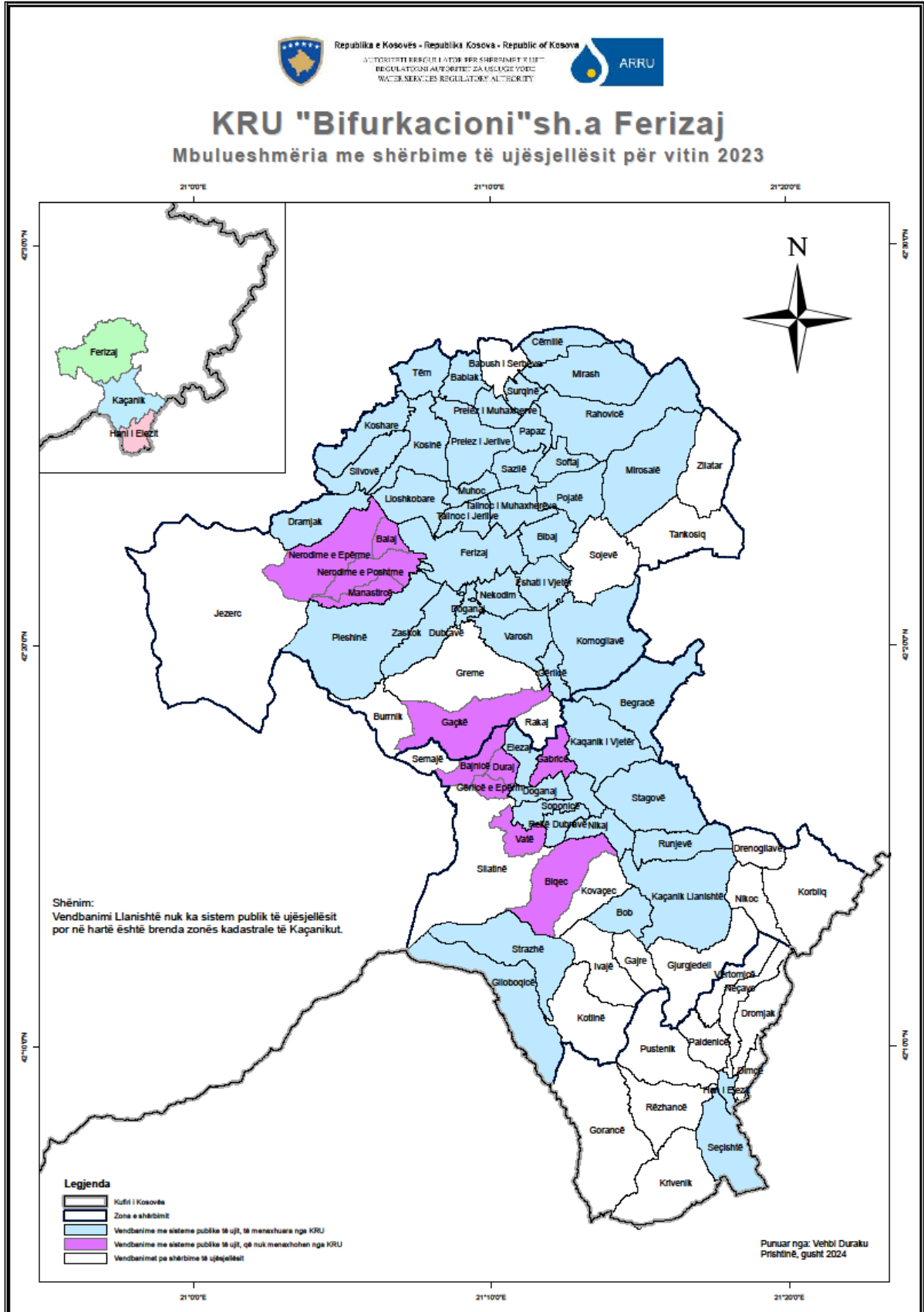


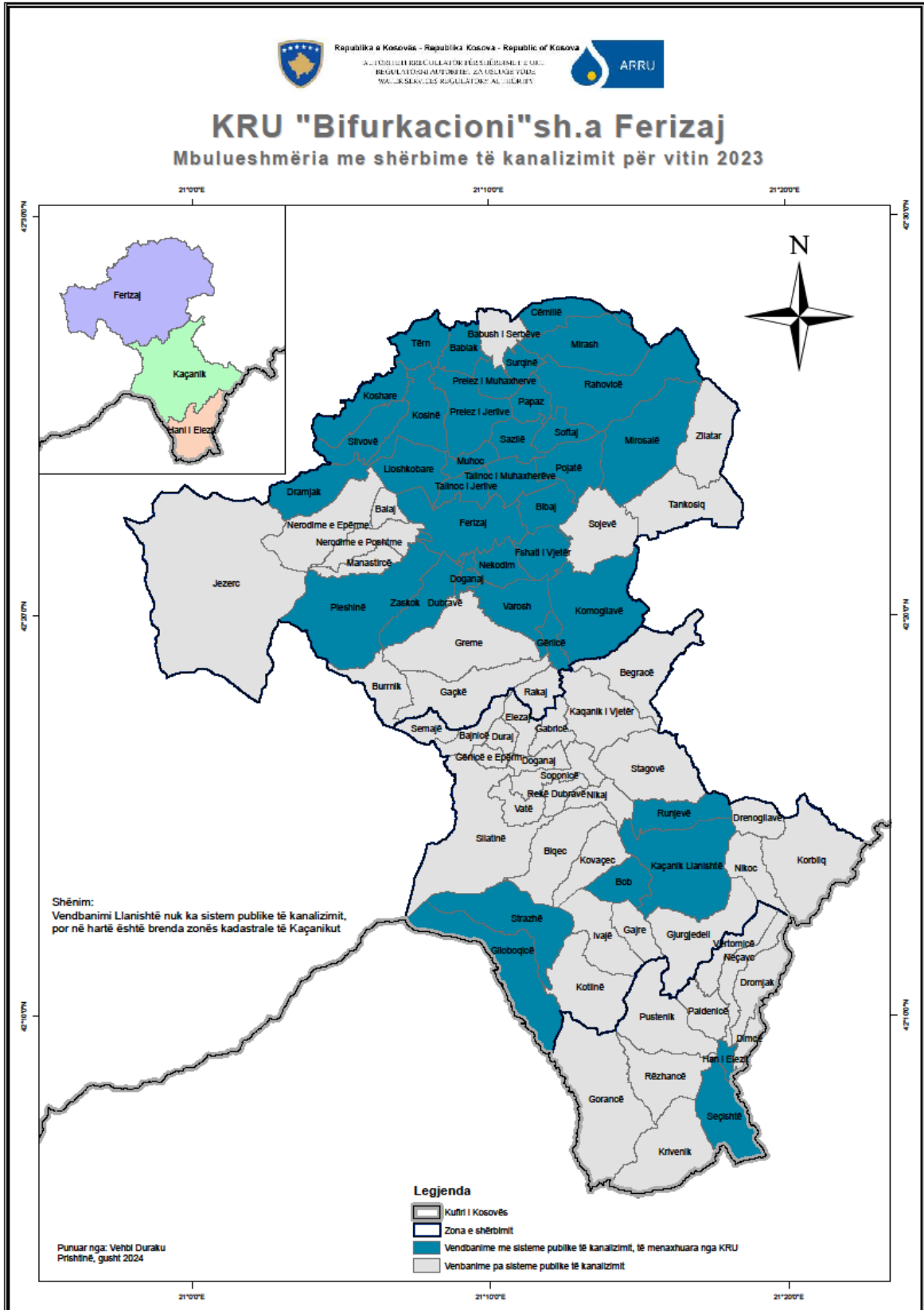


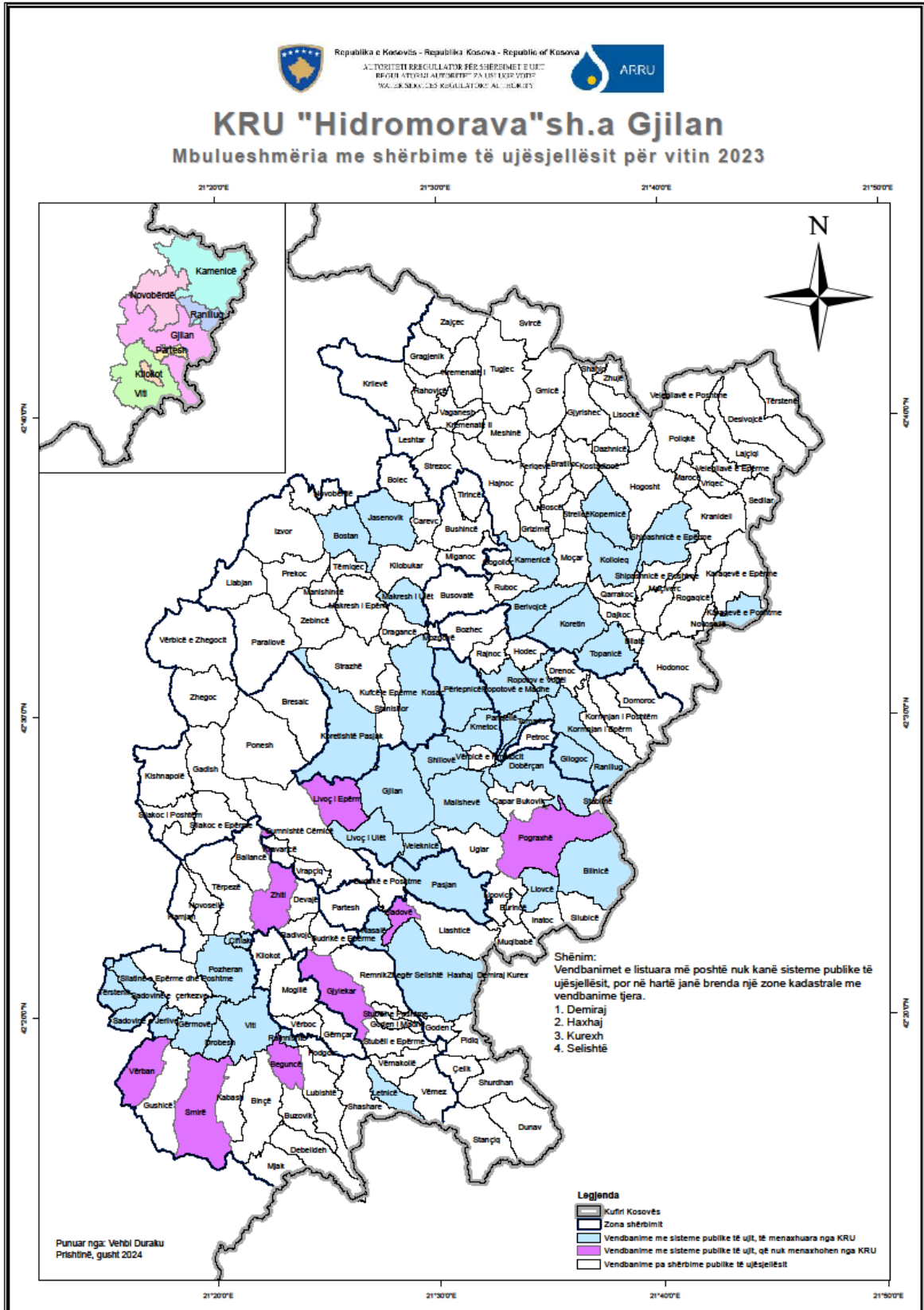


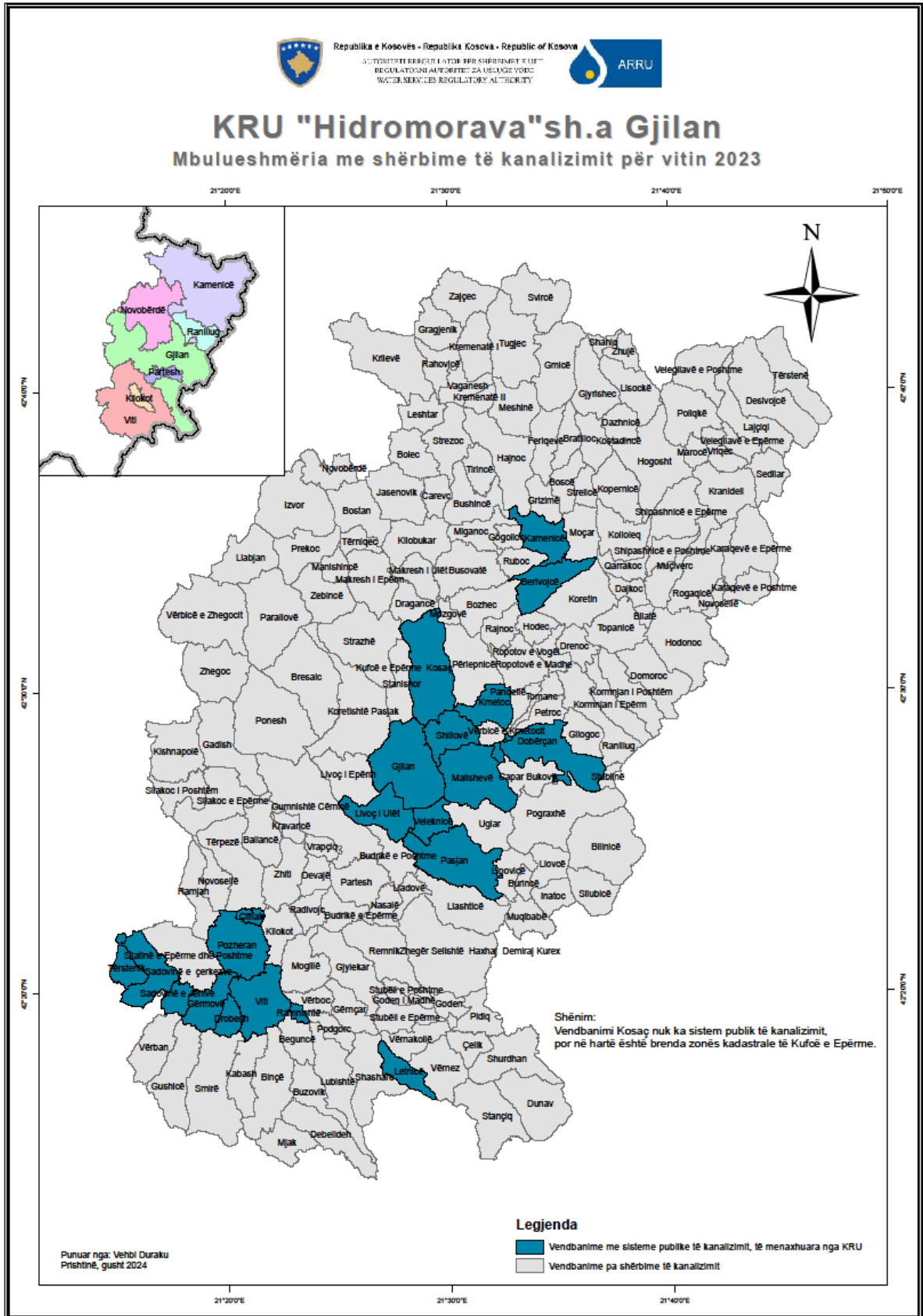


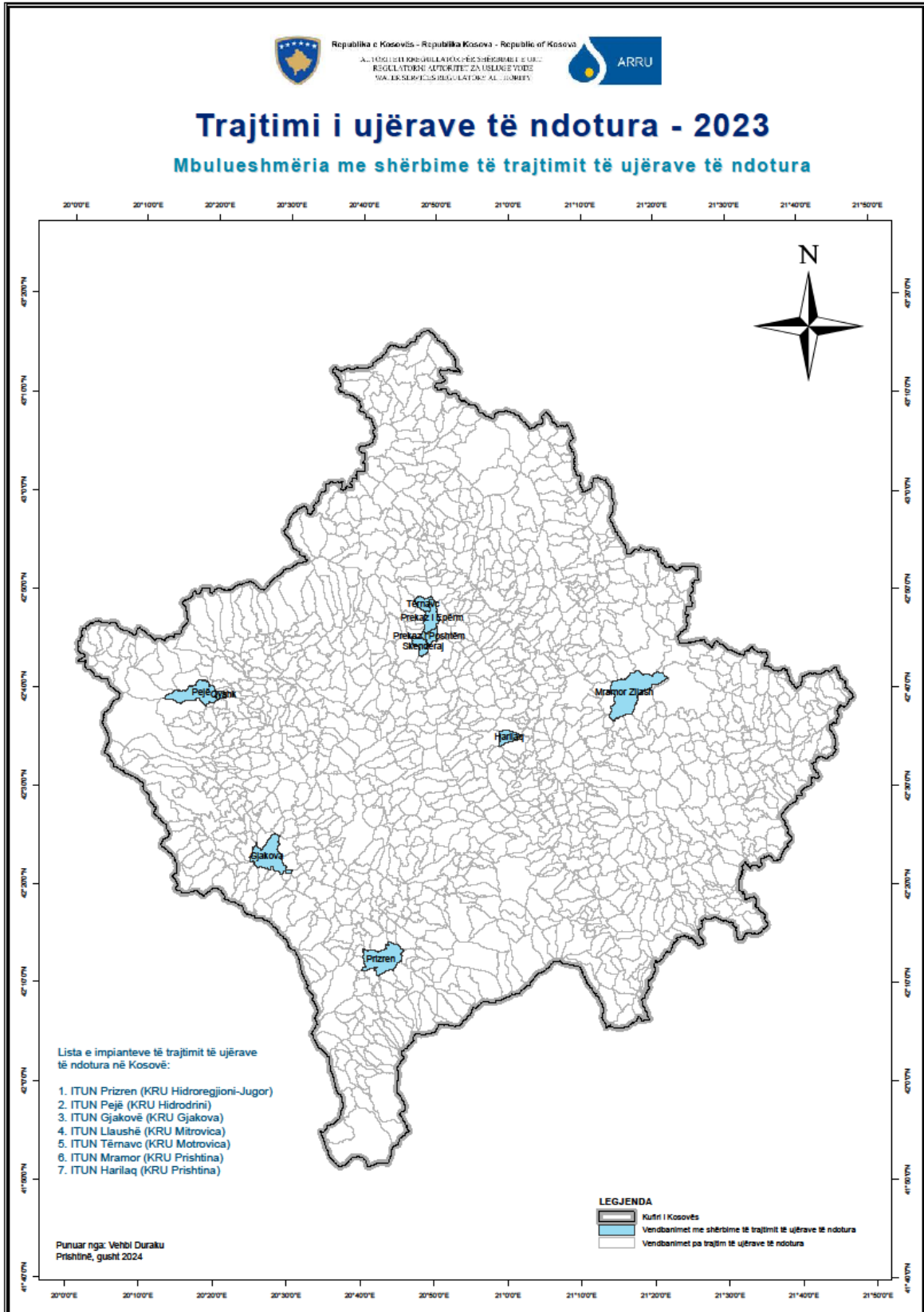












---

**AUTORITETI RREGULLATOR PËR SHËRBIMET E UJIT**

Rr. Ali Pashë Tepelena, nr.01  
Prishtinë, KOSOVË  
Tel.:+ 383 38 24 91 65  
<http://www.arru-rks.org>